



 **CMT** 中國航運股份有限公司
Chinese Maritime Transport Ltd.

2023年 永續報告書

<https://cmt.tw/ch> 股票代號：2612

目錄

關於本報告書	3		
一、關於本報告書	4		
二、董事長的話	6		
三、認識中國航運	7		
四、2023 年永續成果	12		
重大主題與利害關係人議合	14		
一、利害關係人議合	15		
二、重大主題鑑別與結果	18		
永續治理	22	友善職場共榮共好	49
一、中國航運治理架構	23	一、人力結構	50
二、誠信經營	27	二、薪酬與福利	52
三、稅務管理	29	三、人才培育	54
四、風險管理	29	四、職業安全衛生 (含健康促進)	55
五、供應鏈管理	31	五、船舶安全	59
六、服務及產品品質管理	33	六、人權	60
七、營運成果	36	七、社會共榮	61
環境保護行動	37	附錄	63
一、氣候政策	38	附錄一：GRI 永續性報導準則對照表使用聲明	64
二、能源與溫室氣體管理	42	附錄二：永續揭露指標 (SASB) 對照表	70
三、空氣汙染物排放管理	45	附錄三：氣候相關資訊	73
四、水資源管理	46	附錄四：集團相關認證	76
五、廢棄物管理	47	附錄五：確信報告書	78
六、生物多樣性管理	48		

關於本報告書

一、 關於本報告書

二、 董事長的話

三、 認識中國航運

四、 2023 年永續成果



一、關於本報告書

中國航運股份有限公司遵循「上市公司編製與申報永續報告書作業辦法」的要求，於 2024 年首次發佈永續報告書，未來將每年定期更新。本報告書旨在透明揭露本公司與子公司（以下簡稱「中航集團」）2023 年在環境保護、社會參與、公司治理效能以及經濟穩健發展等四大面向的永續舉措及執行績效。透過報告書的發行，有助於建立透明度，向利害關係人全面呈現中國航運在企業永續發展和社會責任實踐方面的努力，增進與利害關係人之間的信任。展現在企業永續發展以及社會責任實踐狀況上的努力以及持續進步的決心。

1. 報告書範圍與期間

本報告書揭露範圍涵蓋中國航運股份有限公司（以下簡稱「母公司」）及其合併財務報告子公司，除部分環境及社會資訊排除以投資或財稅目的而成立的子公司及無營運控制權的子公司，揭露期間為 2023 年 1 月 1 日至 2023 年 12 月 31 日止。

類別	主要揭露	報告書與財務報告差異
財務資訊	母、子公司（偉聯運輸股份有限公司、中航物流股份有限公司、航偉汽車股份有限公司、船隊等）	與財務報告一致
環境資訊	母、子公司（偉聯運輸股份有限公司、中航物流股份有限公司、航偉汽車股份有限公司、船隊等）之臺灣營運據點及海外船隊	未包含海外辦公據點
社會資訊	母、子公司（偉聯運輸股份有限公司、中航物流股份有限公司、航偉汽車股份有限公司、船隊等）於臺灣地區之活動	未包含海外辦公據點或營運行為

2. 報告書依據

發布單位	依循項目
全球永續性報告協會 (Global Reporting Initiative, GRI)	GRI 通用準則 2021 (GRI Standards 2021)
國際金融穩定委員會 (Financial Stability Board, FSB)	氣候相關財務揭露框架 (Task Force on Climate-related Financial Disclosures)
永續會計準則委員會 (Sustainability Accounting Standards Board)	SASB 永續會計準則 (SASB Standards)
聯合國 (United Nations)	永續發展目標 SDGs (Sustainable Development Goals)

3. 查證確信

內部稽核

本報告書之資料及數據係由中航集團各部門提供，由溫盤暨永續報告書編製小組彙整編輯，經「永續發展委員會」審查，復經董事會討論通過後發行。

外部查證

本報告書已於 2024 年 12 月取得安侯建業聯合會計師出具之確信報告書。

報告書中所揭露的統計數據來自本集團自行統計與調查的結果，有關財務數據來源，來自於經會計師（安侯建業聯合會計師事務所）簽證之財務資訊，以新臺幣計算。

4. 聯絡單位

報告書負責單位：溫盤暨永續報告書編製小組

聯絡地址：臺北市中正區濟南路一段 15 號 9 樓 (中國航運大樓)

聯絡電話：(02) 2396-3282

本次發行版本：2024 年 8 月。

為響應環保無紙化，歡迎由中航官網 (<https://cmt.tw/ch/>) 下載完整報告書。若您對於本報告書有任何指教及建議，都歡迎與我們聯繫。



二、董事長的話

2023 年是面對考驗與機會的一年，也是中航永續發展的重要里程碑。

長期以來，中航關切地球環境與社會，並將環境保護、社會責任及公司治理 (ESG) 作為持久發展的目標，在追求股東最大利益的同時，以務實穩健的步伐推行環境保護、善盡社會責任及落實公司治理。

在 2023 年，中航正式啟動永續報告書編纂與溫室氣體盤查，並設立永續發展委員會專責督導相關工作，更提早進行產業佈署，陸續投資購置節能設備汰舊換新，穩步朝永續經營目標邁進。不論是新建造的兩艘符合國際海事組織第三階段船舶能效設計指數的節能環保散裝船交付使用、引進全台第一輛電動曳引車並完成掛牌上路，以及持續購入最新環保六期曳引車、電動堆高機，本集團旨在為環境及客戶提供更優質的選擇，以響應政府「2050 年淨零排放」目標。

除了在環境保護的努力，中航也致力於保障員工、供應商及客戶等利害關係人之權益，面對近年來日益增加的資安風險，中航主動且積極提升相關軟硬體，不定期向員工宣導訓練，保持無重大資安事件發生。同時，中航深知員工是企業最核心的資產，秉持以人為本、員工至上的理念，恪遵人權政策，杜絕人權侵害，並優於法令提供補助，從員工健康、家庭照護到人才培育，全方面給予支持。

而安全也是中航的最高價值，在職業安全衛生方面，中航堅持「全員工安、全體受益」，營造安全工作環境，透過加強員工與工作者安全意識培訓、定期檢視消

防等風險管控措施，降低職安衛事故發生之可能；在船舶安全方面，更制定「安全第一、環保至上」的政策，以最高安全標準經營海岬型散裝船隊。此外，作為與社會共榮的企業公民，中航亦積極推廣公益，多年來捐助慈善基金會關懷弱勢，並創立中國航運獎學金，以善舉回饋社會。

展望未來，永續發展刻不容緩，中航承諾將繼續落實環境保護、社會責任及公司治理 (ESG) 精神，在董事會與永續發展委員會共同督促下，遵從環境保護、善盡社會責任、落實公司治理的三項原則，並發揮各事業體的綜效與競爭優勢，致力實踐永續與提升經營績效，為股東及社會創造最大利益。



董事長 彭士孝



三、認識中國航運

1. 關於中航

中航現從事國際散裝船、內陸貨櫃拖車運輸以及貨櫃集散站等業務之經營。在全球貨物供應鏈中是各大礦商、貿易商、貨櫃船公司最值得信賴的運輸夥伴。中航以高效、專業、可靠的服務與關愛社會與環境的承諾為客戶提供全方位的物流運送方案。

本公司為臺灣股票上市公司 (股票代碼 “2612”)，經營旗下香港及新加坡籍的海岬型散裝船隊，並分別由子公司經營陸運運輸、貨櫃物流及商用車銷售業務等，其中專營貨櫃拖運之偉聯運輸為臺灣規模最大的貨櫃拖運公司；中航物流，經營北臺灣最知名的貨櫃集散站；而航偉汽車則為全臺首家引進電動曳引車之公司。

中航重視並深信追求創新、數位化管理、及永續經營的理念，是客戶在物流運輸上最值得信賴與不可或缺的最佳夥伴。

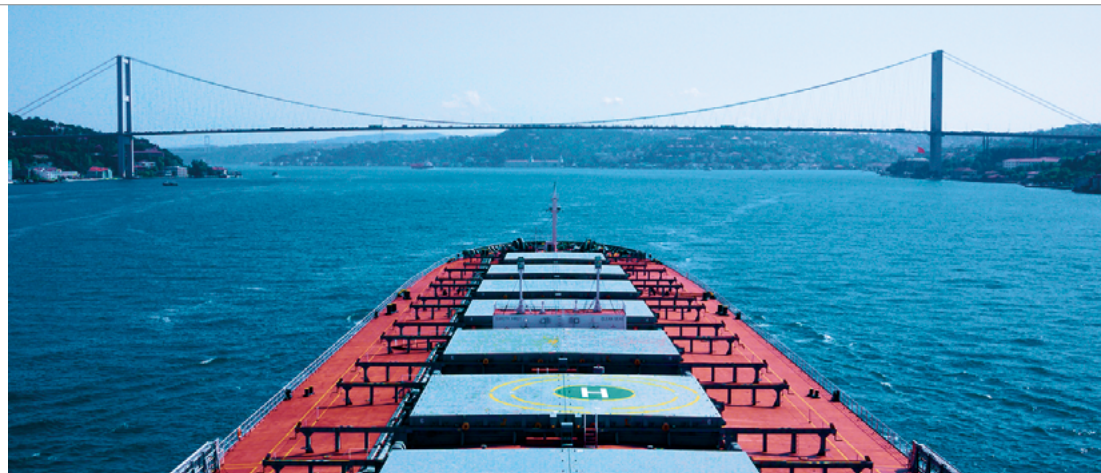
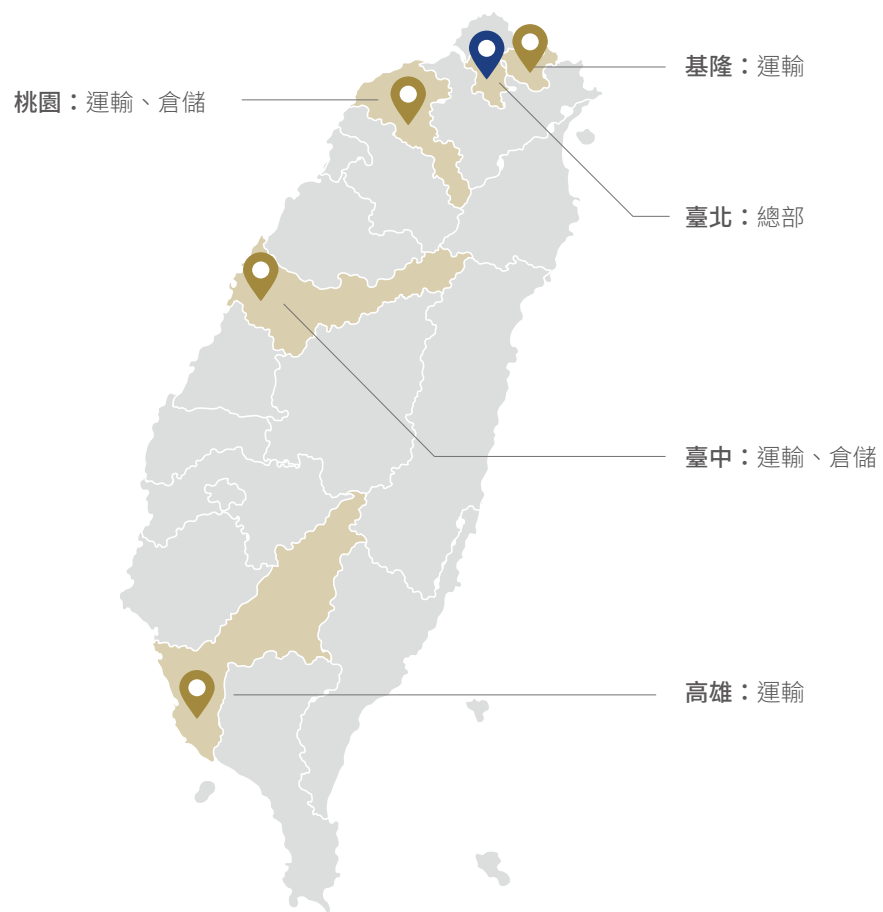
類別	主要揭露
公司全名	中國航運股份有限公司
英文名稱	Chinese Maritime Transport Ltd.
總部位置	臺北市中正區濟南路一段 15 號 9 樓 (中國航運大樓)
產業別	航運業
主要業務	船務代理業 / 貨櫃集散站經營業 / 汽車貨櫃貨運業 / 汽車批發業
創立時間	1978 年 1 月 31 日

類別	主要揭露
董事長	彭士孝
總經理	戴聖堅
營運據點	主要營運據點為臺灣，分布基隆、臺北、桃園、臺中、高雄等地。
員工人數 (人)	314
市 / 櫃	上市 (2612)
資本額 (元)	1,974,845,930

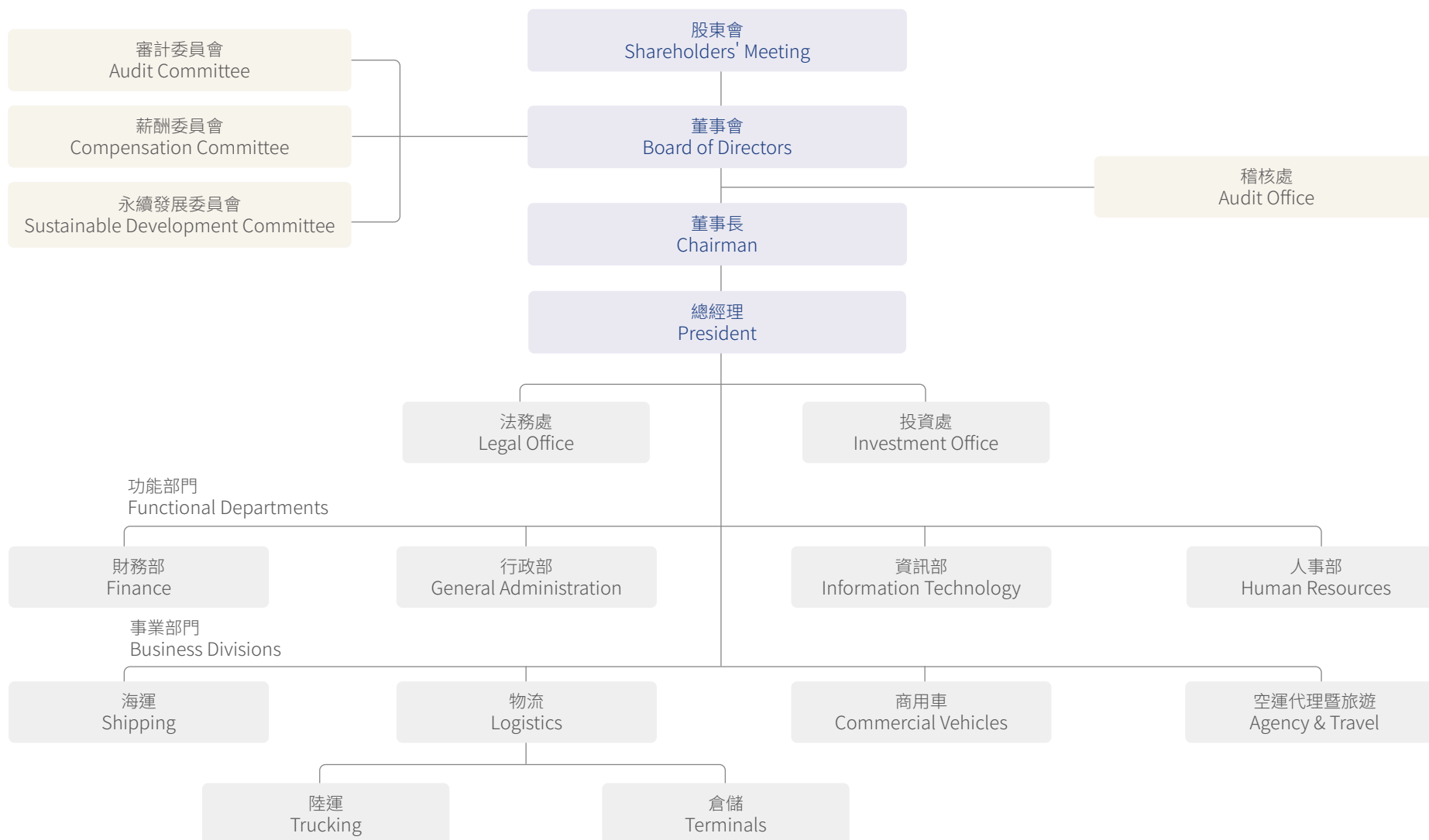
2. 主要營業項目

營業項目	名稱	營運據點	服務區域	營業情形
航運	中國航運股份有限公司	臺北	全球	<ul style="list-style-type: none"> ● 經營船務代理業 ● 以「海外投資」方式在新加坡與香港分別成立全資子公司，各自擁有船舶，經營海運業務，2023 年底計有 12 艘船。 ● 與臺灣中油及裕民航運合資之環能海運股份有限公司從事油品運輸業務維持穩定獲利。
物流	中航物流股份有限公司	桃園、臺中	全臺	<ul style="list-style-type: none"> ● 整櫃進出口貨櫃服務及儲存 ● 散貨進倉併貨服務 ● 冷凍櫃服務 ● 貨櫃維修服務 ● 物流倉儲配送及管理服務
陸運運輸	偉聯運輸股份有限公司	基隆、臺北、桃園、臺中、高雄	全臺	<ul style="list-style-type: none"> ● 長途、短途各型貨櫃之內陸拖運。 ● 散貨 (CFS) / 整櫃 (CY) 作業所需拖運方面之各項配合。 ● 船邊 / 碼頭以及不同碼頭間之貨櫃平移作業。 ● 貨櫃戶到戶服務 (Door to Door Service)。
商用車銷售	航偉汽車股份有限公司	臺北、臺中、高雄	全臺	<ul style="list-style-type: none"> ● 商用曳引車銷售 ● 車輛零件銷售 ● 車輛維修服務
空運	中國航運股份有限公司 臺北分公司	臺北	中東、非洲、及 歐亞各城市	<ul style="list-style-type: none"> ● 沙烏地阿拉伯航空業務總代理 ● 貨物空運及飛機訂位等服務 ● 個人、團體的行程規劃及票務

3. 臺灣主要營運據點



4. 組織結構



5. 倡議及公共參與

中航集團積極參與臺灣各產業相關的公協會，不定期透過公協會組織了解目前的產業趨勢與政策，並與其他同業進行實務經驗及專業知識的交流分享。本集團將持續秉持精進的精神，不斷提升自身的能力與競爭力。本集團近年所參與的公協會如下表所示：

產業公協會、其他會員協會及國家或國際性倡導組織	會員資格
中華民國海運聯營總處	理事
財團法人中國驗船中心技術委員會	技術委員
中國驗船中心	董事
中華航運學會	理事
美國驗船協會	會員
台灣美利堅驗船有限公司	技術委員
中華民國輪船商業同業公會全國聯合會	會員
台北市輪船商業同業公會	理監事
中華民國船務代理商業同業公會全國聯合會	監事
中華民國船長公會	委員
中華海運研究協會	理監事
中國遠洋船務雜誌理事會	會員
基隆市汽車貨櫃貨運商業同業公會	會員
桃園市汽車貨櫃貨運商業同業公會	會員

產業公協會、其他會員協會及國家或國際性倡導組織	會員資格
中華民國汽車貨櫃貨運商業同業公會全國聯合會	會員
臺灣省汽車貨櫃貨運商業同業公會聯合會	會員
BIMCO	會員
INTERCARGO	會員
RightShip	會員
桃園市幼獅產業協進會	會員
中華民國貨櫃儲運事業協會	理事、監事
臺北市汽車貨櫃貨運商業同業公會 (中國航運)	理事
基隆市汽車貨櫃貨運商業同業公會 (偉聯運輸、貿華運輸)	會員
桃園市汽車貨櫃貨運商業同業公會 (先鋒運輸)	會員
臺中市直轄市汽車貨櫃貨運商業同業公會 (貿盛運輸)	會員
高雄市汽車貨櫃貨運商業同業公會 (鴻運通運)	會員
高雄市直轄市汽車貨櫃貨運商業同業公會 (長順通運)	會員
中華民國車輛進口商協會	會員

四、2023 年永續成果

E

環境

- 本集團於 2023 年導入溫室氣體盤查計畫。
- 兩艘符合國際海事組織第三階段船舶能效設計指數的全造節能環保散裝船交付使用
- 實施船舶有害物質控管，符合歐盟船舶回收規則 (EU-SRR) 及香港公約 (Hong Kong Convention) 並獲得船級社核發證書。
- 依「船舶壓艙水及沉積物管理國際公約」加裝壓艙水管理系統 (ballast water managementsystem, BWMS) 防止外來物種危害港口水域環境。
- 加裝推進節能裝置 (energy saving device)、採用頂級防污漆並定期清潔船體外板、與船級社合作節能研究，提升船隊的整體用油效率
- 加入股務事務電子通知平台 (eNotice 平台)，積極實踐無紙化。
- 物流部更新堆高機，一台即可減少約 5,140kgCO₂ 碳排放
- 採用電子化 SO 單，年度總計使用約 41,082 張 A4 紙，約可減少碳排放量約 739.48kg/ 年
- 減少各船塑料垃圾的產出量，平均降幅高達 50%
- 陸運運輸部持續採購六期曳引車、電動曳引車及新作業機具
- 商用車銷售部導入及銷售推廣新能源曳引車

S

社會

- 本集團針對主管級及基層員工進行了 6 次反霸凌人權宣導課程
- 本集團女性副理級以上主管比例 26.4%
- 中航勞資會議共舉辦了 4 次，勞方與資方代表各佔 50%
- 本集團全體員工每年度執行績效考核，達成比例 100%
- 2023 年本集團職業安全衛生訓練，共 539 人次參與
- 2023 年進行員工體檢，每人體檢金額新臺幣 3,000 元均由公司負擔
- 臺北總部取得健康職場認證標章
- 中國航運贊助國立臺灣海洋大學獎學金，已頒發 16 人次，獎金總計新臺幣 32 萬元
- 本集團多年來持續捐助偉慈慈善基金會、振興醫院及學術基金會，支持公益活動。2023 年度集團累計捐贈金額為新臺幣 350 萬元。臺北市政府社會局中正社福中心愛心餐食受惠人數約 1,600 人

G

公司治理

- 2023 年度設置永續發展委員會
- 董事會成員共進修 45 小時
- 董事會績效評估整體結果良好
- 2023 年新就任董事 1 名完成誠信經營及內線交易防範等宣導
- 2023 年度無因反競爭行為、反托拉斯和壟斷行為而造成的法律訴訟案件
- 2023 年未發生因重大違規而受主管機關裁罰事件
- 在職員工參與誠信經營教育訓練課程共計 91 人時
- 新進員工簽署「清廉切結書」、「保密承諾書」與「資訊安全暨資料監控管理同意書」，達成率為 100%
- 供應商評測無不合格之供應商
- 本集團提供之服務及產品均取得安規認證或國際管理系統項目
- 中航、陸運運輸部、商用車銷售部均通過 ISO 9001：2015 標準
- 物流部獲得 AEO- 安全認證優質企業證書

響應永續發展目標 (Sustainable Development Goals, SDGs)



SDG3 健康與福祉

5-4 職業安全衛生 (含健康促進)
5-5 船舶安全



SDG8 合適的工作及經濟成長

5-2 薪酬與福利



SDG16 和平、正義及健全制度

3-2 誠信經營



SDG4 優質教育

5-3 人才培育
5-7 社會共榮



SDG12 責任消費及生產

3-6 服務及產品品質管理



SDG17 多元夥伴關係

3-5 供應鏈管理



SDG5 性別平等

5-6 人權



SDG13 氣候行動

4-1 氣候政策



SDG6 淨水及衛生

4-4 水資源管理



SDG14 保育海洋生態

4-6 生物多樣性管理

重大主題與利害關係人議合

一、利害關係人議合

二、重大主題鑑別與結果



一、利害關係人議合

中航集團參考 GRI 準則之利害關係人，透過外部專家依公司對該利害關係人之實際負面衝擊、潛在負面衝擊、實際正面影響、潛在正面影響得分相加後排序，整體總分大於 10 分者列為本集團 2023 年之重要利害關係人。

經外部專家與本集團主管共同討論後，鑑別出本報導期間之利害關係人，包括「員工和其他工作者」、「政府」、「股東和其他投資者」、「供應商 (供應商、外包商、承攬商)」、「評比機構及外部驗證單位」、「客戶」等六大利害關係人。

利害關係人溝通議合					
利害關係人	對本集團的重要性	關注議題	議合管道	2023 年議合成效	
政府	本集團嚴格遵守政府法令規章，定期檢視並追蹤法規變化，以確保營運合法合規，並積極參與支持政府推動的各項計畫。	<ul style="list-style-type: none"> ● 能源 ● 排放 ● 廢棄物 ● 勞雇關係 ● 勞資關係 ● 職業安全衛生 ● 船舶安全 ● 顧客健康與安全 	<ul style="list-style-type: none"> ● 公文 ● 法規政令宣導會、說明會或研討會等 ● 法規遵循 ● 駐站稽查關員 ● AEO 申辦平台 	<ul style="list-style-type: none"> 不定期 不定期 定期法規查核 即時 每年 1 次 	<ul style="list-style-type: none"> ● 2023 年本集團無重大違反法令之事件。 ● 本集團遵守法規定期申報消防、風險評估等資料。 ● 總部辦公室獲得健康職場認證標章。 ● 倉儲部每月自主實施紅火蟻監測，防堵紅火蟻藉由貨櫃移動危害環境。 ● 倉儲部 2023 年 12 月期間接受環保局施工機具清潔排放自主管理標章檢查，共計檢查 27 部，檢查結果 26 部金質、1 部銀質標章。
股東和其他投資者	股東與其他投資人是中國航運營運與永續發展的重要支柱。對於股東與其他投資人，中國航運予以公平對待，並誠信透明揭露資訊。	<ul style="list-style-type: none"> ● 經濟績效 ● 反貪腐 ● 商業倫理道德 	<ul style="list-style-type: none"> ● 股東大會 ● 股東與投資人專線 / 信箱 ● 法人說明會 ● 官網投資者關係公告 ● 公開資訊觀測站 ● 財務報告 ● 年報 	<ul style="list-style-type: none"> 每年一次 即時 每季一次 即時 即時 每季一次 每年一次 	<ul style="list-style-type: none"> ● 中航舉辦 1 場股東會。 ● 中航每季舉辦法人說明會，共舉辦 4 場線上法人說明會，俾使投資人瞭解本公司之營運概況。 ● 中航於公開資訊觀測站，共發布 34 則重大訊息。 ● 中航每季公布財務報表。 ● 中航每月公布合併營收。 ● 公告中航中英文版之股東會議事手冊、股東會年報及議事錄供投資人參考。

利害關係人溝通議合

利害關係人	對本集團的重要性	關注議題	議合管道	2023 年議合成效	
供應商（供應商、外包商、承攬商）	為善盡企業社會責任，本集團慎選上下游廠商，以確保所提供之服務，不致對環境及社會造成負面影響。並期望發揮正向影響力，打造永續供應鏈。優良供應商可提供符合公司價值標準的產品或服務，有助於本集團的永續營運。	<ul style="list-style-type: none"> ● 供應商環境評估 ● 供應商社會評估 ● 職業安全衛生 ● 員工健康與安全管理 ● 事故與安全管理 	<ul style="list-style-type: none"> ● 供應商評鑑 ● 拜訪 ● 稽核 	每年一次 不定期 不定期	<ul style="list-style-type: none"> ● 每年定期評鑑，並與各供應商夥伴持續交流。依據供應商評選結果與優良供應商長期合作。2023 年共評鑑了 83 家供應商，全數符合公司標準。 ● 要求供應商於合約承諾遵守永續及環保相關法令及國際規約，必要時依環安法規及職業安全衛生法，簽署承攬協議組織協議或環境安全衛生責任承諾書等聲明。
評比機構及外部驗證單位	評比機構評估結果可幫助公司利害關係人以直觀角度了解公司管理成效，中國航運將致力維護治理品質，確保證書有效性。此外，對於公司船隊在環保、人權與治理的良好評分，有利於船舶租賃業務的推展。	<ul style="list-style-type: none"> ● 能源 ● 排放 ● 廢棄物 ● 水與放流水 ● 生態影響 ● 勞雇關係 ● 勞資關係 ● 強迫與強制勞動 ● 職業安全衛生 ● 船舶安全 	<ul style="list-style-type: none"> ● 電子郵件信箱 ● 評比機構平台 ● 現場檢查 	不定期 不定期 部分船舶每年一次	<ul style="list-style-type: none"> ● 公司治理評鑑 ● 當評比機構要求說明時，均即時回覆，以維持通暢的溝通及良好評級。 ● 以下為本公司檢驗機構稽核情形： <ol style="list-style-type: none"> 1. 勞氏驗船協會 (LR)：每年 1 次。 2. ISO：每年稽核 1 次，每三年驗證 1 次。本集團目前維持 3 張 ISO 9001：2015 證書有效性。 3. AEO：每年自我檢查 1 次，目前本集團證書維持有效。 4. 每船均有安全管理證書。

利害關係人溝通議合					
利害關係人	對本集團的重要性	關注議題	議合管道	2023 年議合成效	
客戶	本集團透過了解並掌握客戶的期待，盡全力配合客戶的運載需求，同時制定精進策略及計畫並確實執行，使本集團能成為客戶最信賴的長期合作夥伴。	<ul style="list-style-type: none"> 貨品規範 貨品運送的安全 客戶服務品質 客戶隱私 	<ul style="list-style-type: none"> 電訪 / 需求服務回覆 電子郵件 公司網頁業務資訊公告 親自拜訪 邀請客戶的蒞臨指導與參訪 建置客戶服務區，海運業務及船舶管理專區 客戶滿意度調查 	<ul style="list-style-type: none"> 即時 即時 不定期 不定期 即時 每日 每年一次 	<ul style="list-style-type: none"> 僱船人（客戶）對本公司船隊以及效率評價優良，皆有高意願續約長期配合。 設有專職部門提供客戶服務，定期進行客戶關懷電話與客戶溝通，以維持優質服務，贏得客戶信賴。 將客戶使用問題點回饋，由公司內部服務部彙整後，回饋給公司或供應商改善。 陸運運輸部制定車輛安全規範，確保運送服務之安全性。
員工和其他工作者	員工是公司運作及發展不可或缺的一環，同時也是公司文化的重要構成，對內影響組織氛圍與效率，對外代表公司的聲譽形象。本集團重視員工權益，致力培育員工職能，並透過暢通的溝通渠道，維繫勞資和諧關係，偕手共創公司未來。	<ul style="list-style-type: none"> 勞雇關係 勞資關係 職業安全衛生 員工健康和安全管理 事故與安全管理 訓練與教育 員工多元化與平等機會 不歧視 不強迫與強制勞動 	<ul style="list-style-type: none"> 勞資會議 人資信箱 性騷擾申訴專線與信箱 職安衛會議 內外部教育訓練 年度考核與員工面談溝通 公司網站人資聯絡方式 員工辦理免費健康檢查 	<ul style="list-style-type: none"> 每季一次 即時 即時 每季一次 不定期 每年一次 即時 每年一次 	<ul style="list-style-type: none"> 2023 年中航各舉辦 4 次勞資會議及職安衛會議。 設立職場不法侵害之申訴管建立標準處置流程，提供同仁友善的職場環境。 教育訓練：本集團 2023 年參與內外部課程共計 2,253 人次，4,642 小時。 2023 年中航重要通知 4 則；人事通知 27 則；福利會資訊 2 則；教育訓練課程資訊 7 則。 為員工育有 12 歲以下學齡子女提供助學及托兒補助。 透過福委會提供法定以外之員工關懷方案，如員工旅遊、各項節慶津貼、健康檢查等。

二、重大主題鑑別與結果

1. 重大主題鑑別流程

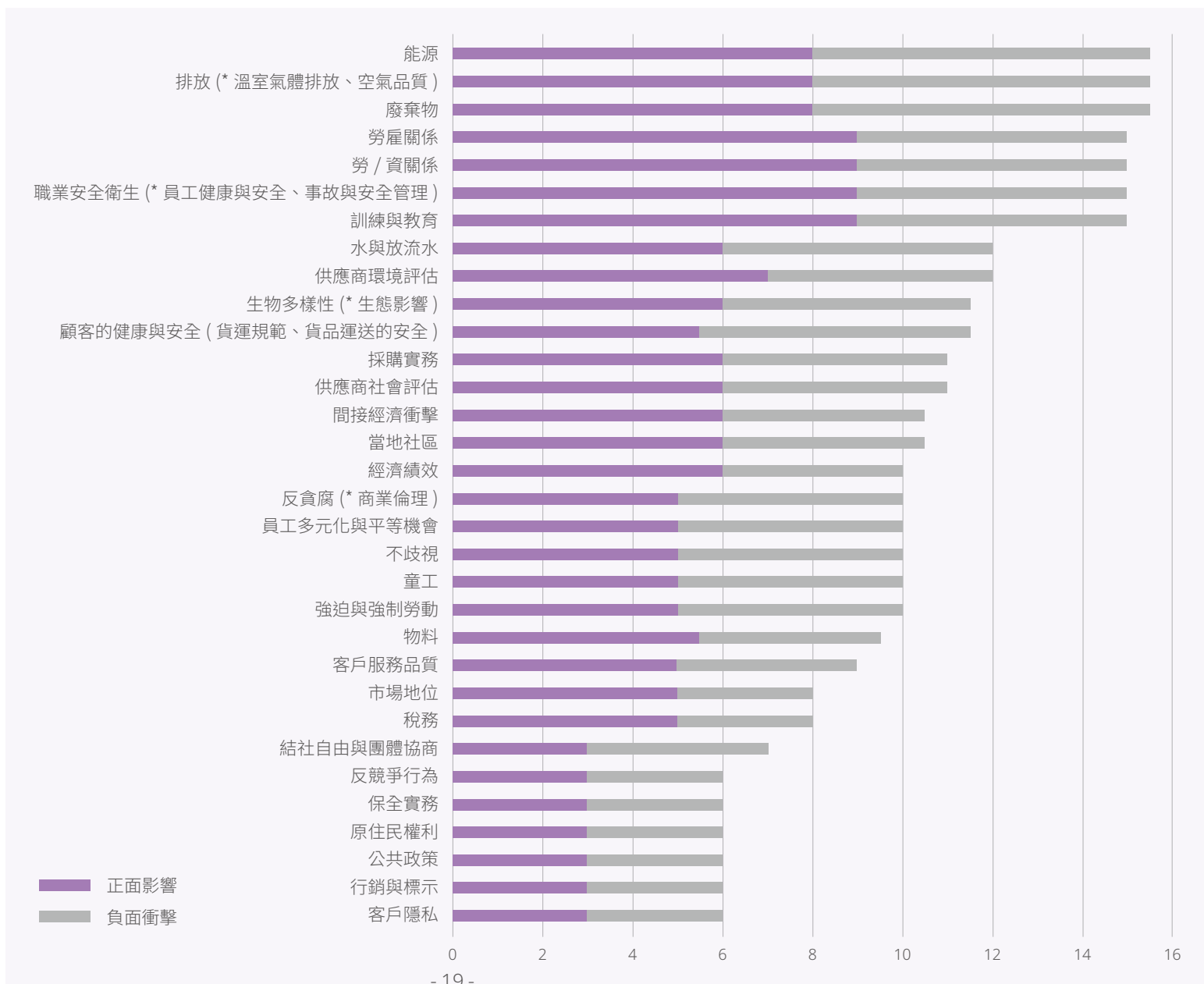
中航集團透過重大主題鑑別流程分析對本集團營運活動、商業關係及永續脈絡之議題，鑑別出 2023 年度之重大主題，於 GRI 3 重大主題管理中，將有效地回應各利害關係人關注的議題。

為確保永續報告書的內容符合利害關係人的需求，我們採用了四大步驟：「了解組織脈絡」、「鑑別永續議題之實際及潛在衝擊」、「評估衝擊顯著性」和「永續議題揭露報導」。透過這些步驟，我們深入了解本公司在營運過程中可能產生的正面和負面影響，以制定相應的管理方針，包括預防、減緩負面影響，或積極創造正面貢獻。整個重大主題評估流程包括四個步驟，詳細說明如下：



2. 重大主題鑑別結果

根據以上四大步驟流程分析，2023 年我們從 32 項永續議題中，鑑別出 9 項議題：「能源」、「排放 (溫室氣體排放) (空氣品質)」、「廢棄物」、「勞雇關係」、「勞資關係」、「訓練與教育」、「職業安全衛生 (員工健康和安全管理)」、「船舶安全」、「顧客的健康與安全 (貨運規範、貨品運送的安全)」，並歸納為 5 大主題 - 環境永續、員工永續、職業安全衛生、船舶安全、服務及產品品質管理，詳細管理方針請參閱重大主題列表與各章節。



3. 重大主題管理

3.1 重大主題衝擊與價值鏈關係

重大主題	價值鏈邊界						
	中航集團	員工	政府	股東及其他投資人	供應商 (供應商、外包商、承攬商)	評比機構及外部驗證單位	客戶
環境永續	●		○	○	○	○	○
員工永續	●	●					
職業安全衛生	●	●	○		○	○	○
船舶安全	●	●	○	○	●	●	●
服務及產品品質管理	●			○		○	●

● 直接衝擊 ○ 間接衝擊



3.2 重大主題說明與管理方針

ESG- 環境面					
重大主題	永續準則 (議題) 呼應	對本集團之衝擊與影響	管理方針與政策	指標與成效	對應章節
環境永續	<ul style="list-style-type: none"> GRI302 能源 GRI305 排放 GRI306 廢棄物 SASB 溫室氣體排放量 SASB 空氣品質 	氣候變遷已是企業當前最重要的環境及經濟議題。如何減少能源消耗和能源成本，以及降低碳排放，不僅與環境保護息息相關，更可能對企業形象產生影響。	<ul style="list-style-type: none"> 導入溫室氣體盤查計算能源消耗及排放數據，據以管控或實施減量措施。 確保公司符合國際公約及政府法令規章。 	<ul style="list-style-type: none"> 引入 ISO 14064: 2018 溫室氣體排放查證 完成現成船能效指數 (Energy Efficiency Existing Index, EEXI) 驗證 	肆、環境保護行動
ESG- 社會面					
員工永續	<ul style="list-style-type: none"> GRI 401 勞雇關係 GRI 402 勞 / 資關係 GRI 404 訓練與教育 	員工是本集團最重要的資產且對公司具有重大影響，良好的管理機制，有助吸引及保留人才，提升企業競爭力及經營效率，更可以促進企業的可持續發展和社會價值創造。	<ul style="list-style-type: none"> 制定並落實人權政策，保障員工勞動權益。 透過定期勞資會議促進勞資溝通。 提供多元教育訓練或補助，強化員工技能。 	<ul style="list-style-type: none"> 本年度無因重大勞動事件或檢查受罰 	伍、友善職場共融共好
職業安全衛生	<ul style="list-style-type: none"> GRI 403 職業安全衛生 SASB 員工健康和安全管理 SASB 事故與安全管理 SASB 意外 & 安全管理 	員工為公司營運不可或缺之主力，本集團致力於建構一個零災害的工作環境，以保障工作者的安全與健康，藉以提升工作效率，做好責任照顧、達成永續發展，同時，減少職業安全災害發生之風險，避免公司因此受主管機關裁罰。	<ul style="list-style-type: none"> 定期或不定期進行教育訓練，提升工作者安全意識。 持續強化作業環境安全管理。 	<ul style="list-style-type: none"> 本年度本公司無發生重大職業傷害或職業病的情況 	伍、友善職場共融共好
船舶安全	<ul style="list-style-type: none"> GRI 自訂主題 	船舶安全直接影響船員安全與健康、散裝貨物順利及時的運輸，以及環境保護。本集團需加以管理以確保安全船舶運營，降低風險，維護本集團的良好服務品質與聲譽。	<ul style="list-style-type: none"> 定期進行外部稽核審查。 定期舉行管理審查會議。 	<ul style="list-style-type: none"> 本年度無重大船舶故障或工安事件 	伍、友善職場共融共好
ESG- 治理面					
服務及產品品質管理	<ul style="list-style-type: none"> GRI 416 顧客的健康與安全 	本集團之營運如海運、陸運、物流、汽車銷售等，都需顧及客戶與法規規範，確保貨物安全管理與送達，避免貨物的存放、運送過程中發生風險，導致對企業形象造成之負面影響。	<ul style="list-style-type: none"> 建立內部控制制度，並確實推動落實。 定期檢查機具及設備，以確保符合相關安全標準。 	<ul style="list-style-type: none"> 本年度未發生重大違反客戶規則或法規之情形 	參、永續治理

永續治理

- 一、 中國航運治理架構
- 二、 誠信經營
- 三、 稅務管理
- 四、 風險管理
- 五、 供應鏈管理
- 六、 服務及產品品質管理
- 七、 營運成果



一、中國航運治理架構

1. 董事會

1.1 組織與運作情形

中航董事會為公司最高治理單位，重視高效率、多元化及專業性，根據本公司「公司治理實務守則」的規定，董事成員應具備營運判斷、會計及財務分析、經營管理、危機處理、產業知識、國際市場觀、領導及決策等專業能力，以確保董事會運作的有效性。

依公司法及中航「章程」規定，董事成員應設置五至九人，其中獨立董事不得少於三人。董事選任方式採候選人提名制。2022 年 5 月股東會依法選任第 17

屆董事會成員共 9 名，其中含獨立董事 3 名，任期三年 (2022 年 5 月 12 日 ~2025 年 5 月 11 日)。

中航董事會以每季召開一次為原則，審查提報董事會事項，2023 年計召開 4 次董事會 (董事平均出席率為 94%)，共審議 20 案。每次董事會皆提出前次董事會決議追蹤報告，如未能結案者，均按時追蹤提報董事會。公司之重大議案視內容由經理部門列席董事會詳加說明，董事與公司管理階層間互相溝通充分，其確能深度瞭解議案內容。

此外，為避免利益衝突，本公司於「董事會議事規則」第十四條規定：「董事應秉持高度自律，對董事會所列之議案與其自身或其代表之法人有利害關係，致損及公司利益之虞時，應於當次董事會說明其自身利害關係之重要內容，且不得加入表決，亦不得代理其他董事行使其表決權。」，2023 年董事會無應利益迴避而未迴避之情事。

本年度中航董事會獨立性、多元化情形及董事會出席情形請參考 2023 年度年報及網頁 (<https://cmt.tw/ch/>)。



1.2 董事會進修情形

為即時掌握全球經營管理趨勢，增進公司治理及風險應變能力，本公司董事會成員透過參與進修課程，致力提升產業專業知識和企業治理經驗，以增強最高治理單位的集體智識。在 2023 年，董事會成員共計參與進修課程計 45 小時，課程內容涵蓋公司治理主題相關的財務、風險管理、業務、商務、法務、會計、企業社會責任以及財務報告責任等方面相關課程。

課程類別	主辦機構	課程名稱
<ul style="list-style-type: none"> • 公司治理 • 永續發展 • 資訊安全 • AI 科技 	<ul style="list-style-type: none"> • 社團法人中華公司治理協會 • 社團法人中華財經發展協會 • 安侯建業聯合會計師事務所 • 財團法人中華民國證券暨期貨市場發展基金會 • 證券交易所 	<ul style="list-style-type: none"> • 2023 年董事會如何訂定 ESG 永續治理策略 • 富邦產險 ESG 與資安風險管理研討會 • 最新企業併購規範實務及案例研析 • 如何擴大影響力，助力永續 SDGs，並提升企業價值 • AI 大數據的挑戰與機會 • ESG 與法律遵循 • 112 年度防範內線交易宣導會 • AI 之應用、法律與稽核 • ESG 風潮下公司治理的新面貌 • 氣候變遷趨勢對企業經營的風險與機會 • 非財會背景董監事如何審查財務報告 • 營業秘密之保護 • 2023 安侯建業領袖學院論壇：淨零熱潮下的商機與挑戰

1.3 董事會績效評估

為落實公司治理提升董事會功能，建立績效目標強化董事會運作效率，本公司每年定期針對董事會、董事會成員、功能性委員會運作情形進行評估，採問卷形式由董事自評或公司治理單位評估，並於董事會報告評估結果。2023 年評估內容包括對公司營運參與程度、提升董事會決策品質、董事會組成與結構、董事持續進修、法規遵循與內部控制等，整體及個別評估結果皆良好，並於 2024 年 3 月 14 日董事會報告。詳細評估結果請參考 2023 年年報。

2. 功能性委員會

2.1 審計委員會

中航審計委員會於 2022 年 5 月 12 日成立，由全體獨立董事組成，委員任期與獨立董事屆期相同。審計委員會每季至少召開一次，旨在監督：

- 一、 公司財務報表之允當表達。
- 二、 簽證會計師之選(解)任及獨立性與績效。
- 三、 公司內部控制之有效實施。
- 四、 公司遵循相關法令及規則。
- 五、 公司存在或潛在風險之管控。

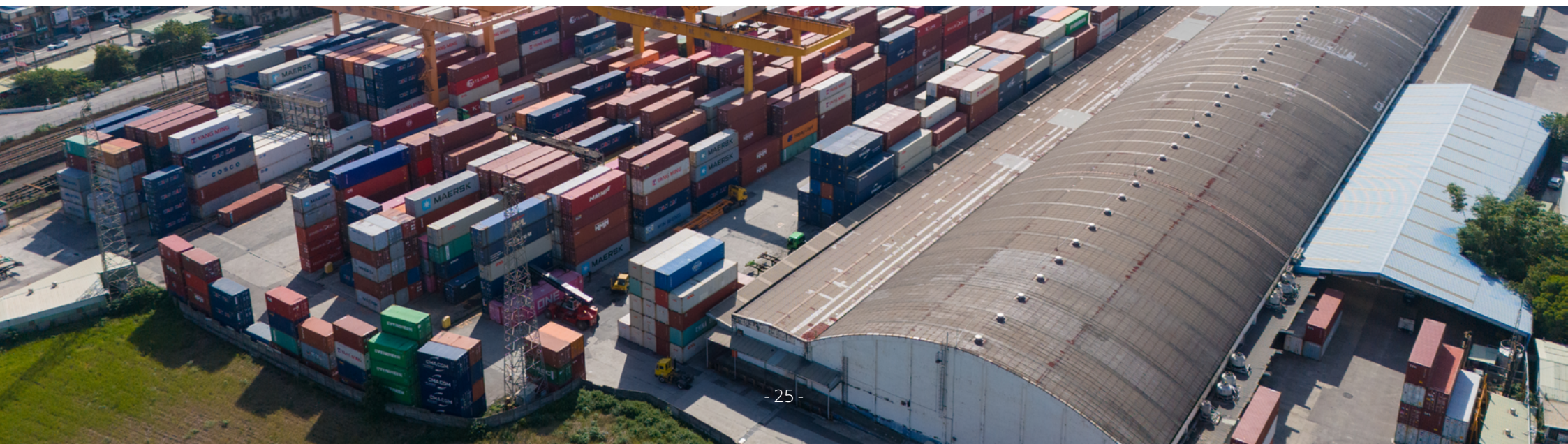
第一屆審計委員會(任期2022年5月12日至2025年5月11日)委員人數為三人，其中一人為召集人。2023 年度共召開 4 場會議，所有委員出席率均達 100%，討

論議案包含個體財務報告及合併財務報告案、內部控制制度有效性考核及出具內部控制制度聲明書案、簽證會計師之委任與報酬及預計提供之非確信服務案等議案。

2.2 薪資報酬委員會

為健全公司治理及強化董事會薪酬管理功能，保障投資人權益，本公司於 2011 年成立薪資報酬委員會，每年至少召開二次，依組織規程評定董事及經理人薪資報酬並定期檢討董事及經理人績效評估與薪資報酬之政策、制度、標準與結構，提交董事會討論，以供其決策之參考。

第五屆薪資報酬委員會(任期2022年5月12日至2025年5月11日)委員人數為三人，由董事會委任，其中一人為召集人。2023 年度共計召開 2 場會議，所有委員出席率均達 100%。



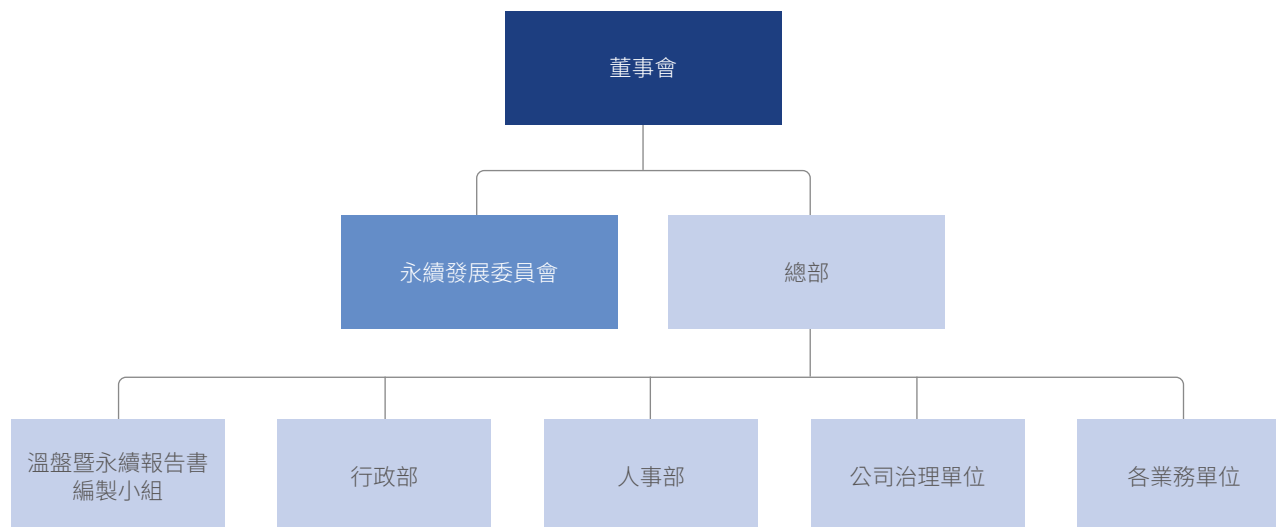
董事及經理人的薪酬政策

董事	經理人
<p>固定報酬</p> <p>董事會出席費以及每月支領固定報酬</p>	<p>依其所具備之專業能力、擔負之職責，並參酌業界水準，每月支領固定薪酬</p>
<p>非固定報酬</p> <p>中航公司章程中載明，年度如有獲利，應提撥千分之五至百分之二為員工酬勞，以及最多百分之二為董事酬勞，但如有累積虧損時，應優先保留彌補。總經理、副總經理之薪資、獎金等酬金，依本公司薪資標準及其職務所負責任輕重支給，並參考一般薪資水準變動作適度調整。</p>	<p>依年度營運達成情形、獲利狀況，並考量各事業群體及經理人績效表現，給付經理人變動績效獎金。考量面向包括：</p> <ul style="list-style-type: none"> ● 營運管理及風險管控能力 ● 業務績效 ● 永續經營發展之推動成效 ● 其他特殊貢獻 ● 道德倫理風險或重大負面新聞等

2.3 永續發展委員會

為落實企業社會責任，致力永續經營發展，本公司於 2023 年度設置永續發展委員會，由 1 席董事與 2 席獨立董事組成，並由戴聖堅董事暨總經理擔任召集人，每年至少召開一次會議，主要職掌為審閱本公司永續發展相關規章、監督永續發展相關工作推動與落實及審查永續報告書等。

本公司由總部專責推動永續發展，由總經理負責，行政、人事、公司治理單位及各業務部門支援。並於年度彙整對公司營運活動所產生之經濟、環境、社會、員工關注議題之處理，向董事會報告相關執行情形。



二、誠信經營

中航經董事會通過並制定誠信經營政策，如「誠信經營守則」、「內部行為準則」、「內部行為準則實施要點」等準則，於公司網站進行揭露。準則中明定所有員工執行職務時必須遵循的行為規範，以及對違反者的懲戒。

本公司以總部為推動誠信經營相關作業之兼職單位，主要職掌為包括配合法令訂定確保誠信經營之相關防範措施及其作業程序與行為指南、對營業範圍內具較高不誠信行為的營業活動設監督制衡機制、協助政策宣導訓練、規劃檢舉制度確保執行之有效性、協助董事會及管理階層查核及評估防範措施之遵循情形並作成報告，並每年一次向董事會報告執行運作情形。本公司目前已建置良好的會計制度及內控制度，且經內控自行評估程序依風險度高低訂定稽核計劃執行查核。稽核處於執行年度稽核項目時，已涵蓋防範不誠信行為風險之抽核。

本公司積極落實誠信政策，於內部會議時，定期重申誠信之重要，與客戶、供應商及其他內外部利害關係人往來時嚴禁行賄及受賄行為。我們亦透過即時公告重大訊息、強化內稽制度執行查核、同仁們持續的教育訓練，以達到宣導成效。

關於在職員工，我們每年舉辦一次反貪腐及誠信經營教育訓練課程，並通知全體集團員工相關禁止內線交易等法規資訊與誠信經營守則等規章，確保他們瞭解應遵循的相關作業規範，以及違反可能導致的後果與風險。在 2023 年，員工以實體或線上參與相關教育訓練共計 91 人時。關於新進員工，於到職當日需簽署「清廉切結書」，並進行職前教育訓練包含資訊安全、保密義務、廉潔承諾等工作規則，同時宣導反貪腐、反賄賂政策。2023 年新進員工達成率為 100%。

對於供應商，在供應商合約中均加入企業社會責任條款，內容包括誠信經營與反貪腐。我們希望公司在內外部都能秉持一致原則，確保我們的業務運作符合道德和法律的標準。

此外公司也鼓勵同仁參與防範內線交易、賄賂防制管理、環境社會與治理（ESG）等外部研討會，以增強相關知識。

1. 遵循法規

中航由公司治理主管及法務處協助董事遵循法令，並監督所有子公司的法規遵循業務，確保相關營運活動符合法規規範。在風險管理評估中，亦引入法遵風險控管機制，協助評估業務可能涉及的法令遵循風險。同時，中航要求各子公司即時回報所有不合規而遭受裁罰的情況，並由法務處及稽核處督促子公司提出並完成改善方案，以強化公司治理制度。

本集團 2023 年度無因反競爭行為、反托拉斯和壟斷行為而造成的法律訴訟案件。

本集團 2023 年末發生因重大違規而受主管機關裁罰事件。

2. 反貪腐管理

中航集團對貪腐行為採取零容忍政策，不允許任何犧牲公司利益以換取個人利益的作為。公司通過內部郵件伺服器推播通知、官網公告及教育訓練等方式，宣導和溝通反貪腐相關政策。根據相關法令及規章，制定了包括誠信經營守則在內的

內部控制制度，每年針對其執行的有效性進行評估和自我檢查，並由稽核處進行覆核。

為維護股東權益，中航已訂定「內部行為準則」，規範內部人禁止利用未公開資訊獲取不當得利。對於新任董事、經理人於上任後即告知內部人應遵循之相關法令；中航每年至少一次對董事、經理人及相關人員辦理防範內線交易之內部或外部教育宣導。

公司治理主管也持續進修相關課程，於 2023 年參加證券交易所舉辦的防範內線交易宣導會，以有效了解相關風險和防範措施。我們在新任董事就任時，即以口頭、書面（電子郵件）等方式向董事進行反貪腐及誠信經營宣導，並提供相關法令與公司規章，內容包括內線交易之構成要件解析、內線交易重大消息範圍、規範對象及保密作業等。以便董事了解其風險。2023 年新上任董事 1 人，已由公司治理主管完成相關宣導。

3. 智慧財產權管理

本集團於 2022 年通過新版內部控制制度，並新增智慧財產權之管理作業，由稽核處依該內控制度進行稽查作業。此外，公司內部建立商標資料庫，並定期盤查更新資訊設備授權資料，截至目前有 10 個商標具有有效性，我們將持續新增保護之商品類別。

本集團對外與供應商簽約時要求其取得原廠證明或保證不侵害他人權利，廠商應簽署保密同意書或於合約中加入保密條款；對內的營業秘密管理，員工於新進時簽署「保密承諾書」及「資訊安全暨資料監控管理同意書」，以確保公司資料之安全，2023 年本集團新進人員計 22 人簽署。

4. 檢舉制度

本集團積極遵循國內外法規規範、公司規章及政策，以保障內外部利害關係人權益，善盡企業責任，並落實防範不誠信行為、杜絕不法侵害發生。若任何人發現有不法情事，可能違反公司規章、政策或其他法令，致自身或他人權益受有損害之風險時，可依中航內部行為準則、內部行為準則實施要點提出疑慮。

申訴信箱：stakeholder@agcmt.com.tw

三、稅務管理

本集團嚴格遵循如公司法，證券交易稅條例、所得稅法，加值型及非加值型營業稅法等相關稅法。稅務由財務部之會計單位負責。財報皆經過會計師查核簽證。

中航集團訂定之稅務政策

法令遵循原則	遵循稅務法規及立法精神，正確申報繳納稅負及備妥證明文件。
決策全面原則	關注當地及國際稅法之變革，全方位評估其影響並擬定因應策略。
資訊透明原則	定期於財報及年報等公開管道揭露稅務資訊，確保資訊透明化。
溝通積極原則	與稅捐稽徵機關保持開放誠實之溝通，協助改善稅務環境與制度。
合理節稅原則	使用合法且透明之租稅獎勵，不使用違反法律規定之方式節稅。
合理架構原則	企業架構及交易安排合乎經濟實質，不利用特殊安排進行避稅。
風險控管原則	制定及執行稅務決策時，評估相關風險並採取妥適之策略。
商業實質原則	關係人交易符合經濟實質，決策者承擔風險並獲得合理之報酬。
常規交易原則	關係人交易之價格及條件應與相似交易之非關係人相仿。

年報與財報相關資訊請參閱官網

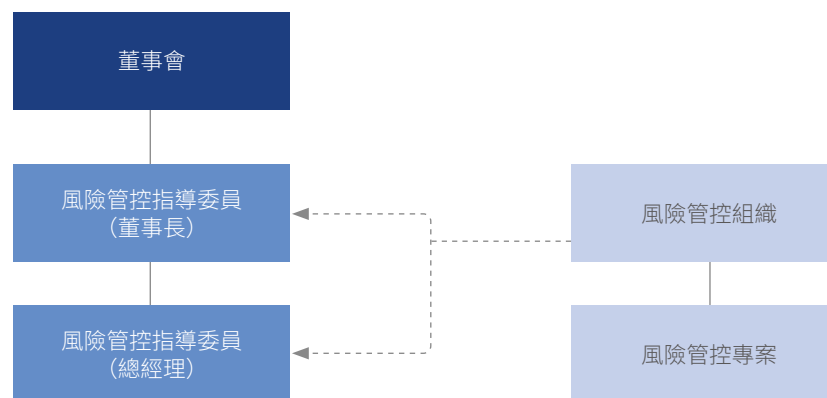
年報	https://cmt.tw/ch/annual-report/
財報	https://cmt.tw/ch/financial-reports/

四、風險管理

1. 風險管控政策

依據上市上櫃公司誠信經營守則、中航「公司治理實務守則」以及 ESG 之理念，輔以內部控制系統之嚴密執行，中航風險管控組織係採跨部門組成形式，每年一次向董事會報告其運作情形。中航風險管控事項包括「決策風險」、「法律風險」、「投資性風險」、「匯率利率及流動性風險」、「市場風險」、「船舶運務風險」、「資訊安全風險」及「氣候變遷風險」等。

中航董事會為風險議題最高治理單位，負責監督相關政策制定及執行成果。本公司同時制定「風險管控政策」，由董事長擔任指導委員，總經理擔任執行委員，並採跨部門組成形式，研擬各項風險管控機制。此風險管控受審計委員會監督，每年至少一次於董事會報告運作情形。



2. 資訊安全管理

本集團已訂定風險管控政策並提報董事會通過，資通安全風險也為風險管控事項之一。資通安全管理係由資訊部負責，除每周之例行周會外，每季更召開資訊管理會議，目前中航設有資訊安全主管及人員各一人，審視集團各單位及子公司之資訊系統運作，資通安全檢查也列入年度稽核計劃內，每年度提報董事會。

本年度資訊安全管理執行情形如下：

資訊安全管理執行情形	
檢視防火牆配置	<ul style="list-style-type: none"> 定期更新防火牆功能，2023 年防火牆已涵蓋入侵防護、防毒、防殭屍病毒、網址過濾及報表等功能。
檢視網路活動	<ul style="list-style-type: none"> 公司內部資訊設備禁止安裝未經授權軟體，並限制外部通訊程式，避免內部文件透過其他方式外流。 安排年度社交工程演練，同時加強宣導，以強化員工的資安意識。 與各聯絡處間之傳輸，透過 VPN 加密方式，以避免資料外洩。
網路、伺服器安全監控	<ul style="list-style-type: none"> 增加系統之管理權限帳號鎖定，避免受外力及入侵竄改，提高系統安全性，並增加監控機制，當系統資料被修改時會即時發送郵件通知管理人員。
主機容錯機制建置及異地備存	<ul style="list-style-type: none"> 即時備援機制的建置：每年定期執行災害演練測試，以確保即時備援機制正常。目前正進行營業持續計劃 (Business Continuity Planning)，確保在發生災害時系統仍能夠持續穩定運作，及確保資料完整性。 文件保存：透過系統自動將重要資料定期複製及備份。
內部控制制度	<ul style="list-style-type: none"> 2022 年通過之新版內部控制制度，並新增資通安全檢查之控制。

投入資通安全管理之資源

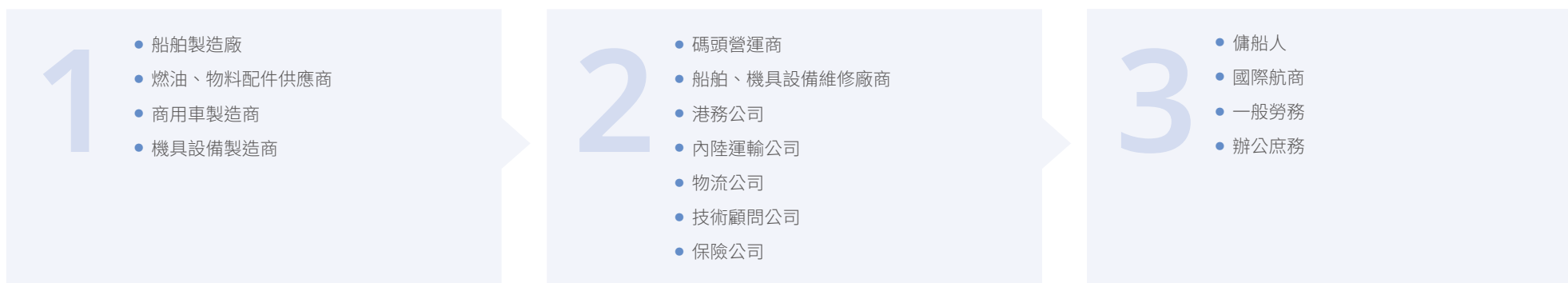
建置安全網路系統	<ul style="list-style-type: none"> 網路匣道防禦及控管、網域管理、網路拓撲、防毒軟體管理、資料傳輸加密。
執行監控計劃	<ul style="list-style-type: none"> 即時網路及主機狀態監控，每日執行網路安全監控、每週執行伺服器安全監控、每月 / 每季執行伺服器之用戶帳號及許可權監控。
檢視安全標準	<ul style="list-style-type: none"> 防火牆配置標準、路由器配置標準。
備份計畫	<ul style="list-style-type: none"> 制定備份管理規則、備份系統維護作業計劃。
資安評估	<ul style="list-style-type: none"> 每年度均會針對現有資訊安全現況評估並進行設備軟硬體強化。
人才培訓	<ul style="list-style-type: none"> 資安人才培訓。
員工資訊安全教育訓練及宣導	<ul style="list-style-type: none"> 資安事件的類型、資訊安全的威脅與來源、電腦環境的潛在風險、來自網路的威脅、即時通訊軟體的安全隱憂、了解資通安全是全體員工的責任。

為保障資訊資產的機密性、完整性、及可用性，保證業務持續性，本集團資訊部對於資安風險因素發生的可能性和後果影響，實施各項控制措施，以降低可能面臨的衝擊。對於資訊處理設備、資訊處理過程、資訊系統管理所受威脅、系統弱點保護不當等，分別評定其風險等級，並衡量風險衝擊程度 / 風險處理急迫性 / 可使用資源等因素，以決定可接受之風險等級，進而擬定處理計劃、執行、檢視處理計劃執行成效。

五、供應鏈管理

我們營運的動力來自於全球合作夥伴、員工及供應商的挑戰、需求和目標的瞭解與體會。我們致力於不斷創新和擴展我們的服務項目，期許未來滿足企業和利益相關者不同的需求。

1. 供應鏈



2. 供應商管理程序

- **新供應商遴選：**針對供應商品質能力 / 交貨供應時效 / 營運狀況 / 服務團隊能力 / 永續治理等面項評估。與貨櫃運輸相關之協力車行須依據本公司 ISO9001 品質管理系統資格審定。供應商應遵循各公司內部控制採購作業規範，若供應商已取得環境管理認證或職業安全衛生管理系統驗證等或公司治理評鑑成績優良廠商，將優先列入評選。
- **供應商承諾：**公司與供應商秉持互信互利基礎簽訂契約，宜納入勞動人權、職業安全衛生、環境永續、承諾廉潔經營條款，嚴格禁止行賄收賄等不法或逾越正常商業規範之行為，並應尊重、保護智慧財產權，維持市場公平交易。
- **供應商評鑑：**各公司於每年依據供應商 / 協力廠商評鑑機制進行評分，並依此評鑑結果篩選廠商，以確保供貨品質、交期或所提供之服務係符合公司之要求。對評比過低的供應商，公司將停止採購或取消其合格供應商資格。

3. 供應商評鑑

本集團每年度執行供應商評核作業，另視需要進行不定期機動性稽核。評核型式依供應商性質分別採自評問卷並由需求單位填寫評鑑表，針對以下面向及議題進行評估：



環境面

廢棄物產出之管理、節能節水資訊之管理、違反環保法規之記錄；



社會面

勞動條件評估、提供勞工教育訓練、抗議情事、歧視騷擾案件；



經濟面

供應商財務狀況、供貨品質、備貨交期、價格競爭力、及配合協調性；

評比等級分為 80 分以上 (績優廠商)、60~79 分 (合格廠商)、60 分以下 (不合格廠商)。

供應商對本集團評比機制的遵循程度以及供應商本身在環保永續、品質提升、降低成本、確保交期方面表現良好者，係未來採購決策的重要考量因素。

供應商應遵循各公司內部控制採購作業規範，若供應商已取得環境管理認證或職業安全衛生管理系統驗證等或公司治理評鑑成績優良廠商，將優先列入評選。

本集團對評分過低的供應商則要求廠商改善，若仍無法達標之供應商，公司將停止採購或取消其合格供應商資格。

2023 年度供應商評鑑執行情形

2023 年本集團與供應商簽訂契約持續推動並納入企業社會責任條款，包含保密、智慧財產保護、誠信經營、勞動人權、職業安全衛生、環境永續、未受制裁條款等內容。

本年度供應商評鑑抽樣數比率達 80%，評比等級均達績優，無發生供應商因此遭公司停止合作之情事。

六、服務及產品品質管理

本集團營運一向重視服務及產品品質，並恪遵法律與國際規範，透過內部控制制度制定，嚴格管理，降低可能發生之風險，確保客戶與合作夥伴最大利益的同時，維護本公司聲譽及推動永續發展。

服務及產品	策略	成果
海運船務代理	<ol style="list-style-type: none"> 1. 船舶可用率全年達 85% 以上； 2. 機械設備故障導致的離租 (off-hire) 時間低於 7 天； 3. 零扣船； 4. 零汙染事件發生； 5. 客戶滿意度達 27 分以上。 	<ol style="list-style-type: none"> 1. 船舶可用率全年達成 95% 以上； 2. 機械設備故障導致的離租 (off-hire) 少於 1 天； 3. 零扣船； 4. 零汙染事件； 5. 客戶滿意度達 40 分。(總分為 45 分)
貨櫃集散站	<p>短期目標</p> <ol style="list-style-type: none"> 1. 確保相關員工接受必要的安全訓練和教育，了解安全程序和操作標準。 2. 建立定期的安全監測和檢查機制，確保設施和設備的安全運作。 3. 制訂緊急應變計劃。 <p>中期目標</p> <ol style="list-style-type: none"> 1. 提高員工對安全的重視程度，鼓勵他們積極參與安全管理和改善。 2. 建立持續改進機制，定期評估安全管理措施的有效性。 3. 遵守相關法律法規和標準，確保貨櫃物裝卸、儲存過程符合安全要求。 <p>長期目標</p> <ol style="list-style-type: none"> 1. 引入先進的監測和安全技術，提高貨櫃、貨物裝卸、儲存過程的安全性和效率。 2. 不斷提升員工的安全意識和專業技能，以因應日益複雜的貨運環境。 	<ol style="list-style-type: none"> 1. 機具操作員受過相關安全訓練和教育並取得技術士證照：100% 符合。 2. 每月評量員工作業品質：100% 執行。 3. 每月 / 每日機具作業檢點：100% 執行。 4. 顧客意見回饋：無回饋意見。 5. 每日危險貨櫃物檢查：100% 執行。 6. 有制訂緊急應變計畫，分為風災、水災、地震、火災、危害物質外洩、走私、竊盜、交通事故、貨物異常裝卸、非法入侵、未經授權進入工作場所等應變措施，並每半年消防自衛編組演練時，擇上開項目配合演練。 7. 事故調查與原因分析：貨櫃部 9 件、倉儲部 6 件均完成事故調查與原因分析。

服務及產品	策略	成果
陸運運輸	<p>短期計劃</p> <ol style="list-style-type: none"> 1. 本集團為提供更好的貨櫃運輸服務，持續汰舊換新的計畫，將新型六期曳引車引進取代舊型柴油曳引車，強化組織管理，增加效率，並也計畫持續引進電動曳引車，逐步成立電動車車隊。 2. 為改善內陸運輸經營效率，縮減成本持續高漲之業務，調整部份經營策略，活化公司人才，持續研擬推動多項計劃中。 <p>長期計劃</p> <p>除了結合關係企業之倉儲物流業務提供更全面的服務外，也發展網路平台，期望能促成同業間的合作，整合市場供需平衡，改變同業和客戶間的競價關係。</p>	<p>致力於提供安全準時的服務品質，數位化的經營，節能環保的車隊等已經逐漸取得市場的認同，在穩定客戶群後，將依據客戶的需求逐漸調整各項服務。</p>
商用車銷售	<ol style="list-style-type: none"> 1. 已引進符合六期環保法規的 35 噸級曳引車，以提供顧客高 CP 值、高安全性的車輛為目標。 2. 未來將持續導入 18.5 噸中型貨卡、26 噸重卡等產品，以高品質、低排汙的車輛滿足消費市場需求。最終目標則是導入全電動車輛，以符合國家淨零排放之政策。 	<p>所販售車輛，一律經過 VSCC 及 ARTC 安全認證，符合中華民國各項交通監理法規之要求，全車安全配備等級均為最高標準，確保販售予顧客之車輛均能在行駛間提供最完善之保護。保養單位除完成顧客交付之維修任務外，尚必須主動檢修其他部位、主動查修可能故障點。完成後再由廠長完檢、確認車輛功能正常無虞，方可交車。</p>

中航榮譽董事長彭蔭剛先生早年即洞悉未來全球車輛電動化趨勢，在 1997 年與北京理工大學共同積極參與電動商用車工程，成為第一位投入電動商用車輛開發製造的臺商。



本集團服務及產品取得安規認證與國際管理系統項目統計

產品或服務項目名稱	安全規範 / 國際管理系統認證	提供客戶已評估之產品或服務比例 (%)
海岬型散裝船隊管理及散裝貨物運輸	<ul style="list-style-type: none"> ● 通過國際安全管理 (ISM)、國際船舶及港口設施保全 (ISPS) 及海事勞工公約 (MLC) 認證 ● 通過 ISO 9001:2015 認證 	100
貨櫃集散站與保稅倉庫	<ul style="list-style-type: none"> ● 安全認證優質企業 (Authorized Economic Operator, AEO) 	100
內陸貨櫃運輸服務。	<ul style="list-style-type: none"> ● 通過 ISO 9001:2015 認證 	100
東風 35 噸曳引車 (旗艦款、經典款)	<ul style="list-style-type: none"> ● 通過 ISO 9001:2015 認證 ● 產品符合 VSCC、ARTC 各項車輛安全檢驗標準 	100

註：百分比 = (提供客戶已評估之產品或服務總量 / 提供客戶產品或服務總量) * 100。

七、營運成果

中航集團 2023 年合併營業收入為新臺幣 40.1 億元，營業淨利為 3.74 億元，每股盈餘為 1.66 元，而本集團的主要營業收入來自海運，占比達 59%；其次是陸運運輸，占比 27%，物流占比 12%；其餘則為空運及其他。

下表為本集團近三年的整體績效說明：

中航集團近三年經營績效一覽

單位：新臺幣仟元

項目 / 年度	2021 年	2022 年	2023 年
營業收入	3,553,782	4,409,999	4,014,892
營業(運)成本	2,779,417	3,024,721	3,157,517
營業毛利	774,365	1,385,278	857,375
營業損益	353,987	929,203	374,274
營業外收入及支出	759,013	(88,010)	58,289
稅前淨益	1,113,000	841,193	432,563
本期稅後淨利	1,031,008	757,971	323,868
本期綜合損益總額	969,456	1,752,811	368,249
每股盈餘(元)	5.27	3.88	1.66

環境保護行動

一、 氣候政策

二、 能源及溫室氣體管理

三、 空氣汙染物排放管理

四、 水資源管理

五、 廢棄物管理

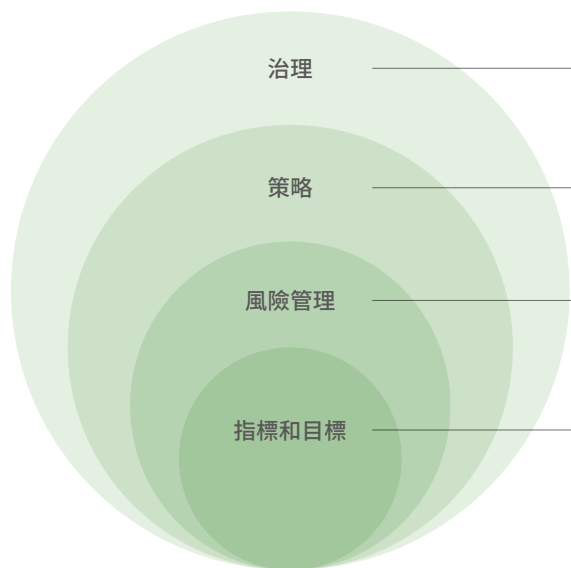
六、 生物多樣性管理



一、氣候政策

1. 氣候相關財務揭露

隨著國際市場對氣候變遷議題愈加重視，將對企業營運產生深遠的影響。為適應不斷演進的政策要求和永續發展趨勢，中航根據氣候相關財務揭露 (Task Force on Climate-Related Financial Disclosures, TCFD) 架構，謹慎評估公司於氣候變遷時所面臨的機會和風險，並設立階段性永續目標、採取相關因應措施，於提升企業韌性的同時，善盡企業永續責任。



治理 — 該組織針對氣候相關風險與機會的治理

策略 — 氣候相關風險與機會對於組織的業務、策略和財務規劃的實際和潛在衝擊

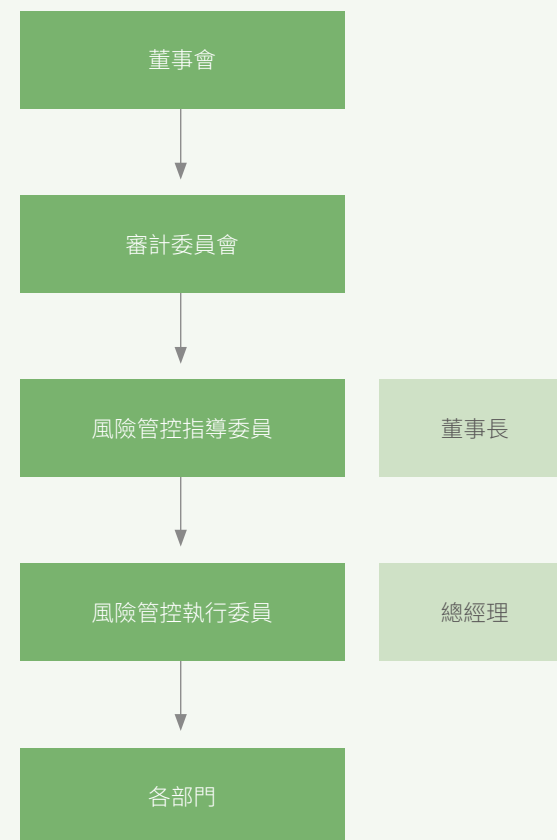
風險管理 — 組織鑑別、評估和管控氣候相關風險的流程

指標和目標 — 用以評估和管控與氣候相關風險與機會的指標和目標

2. 氣候變遷治理單位

中航董事會為氣候變遷風險議題最高治理單位，負責監督相關政策制定及執行成果。中航同時制定「風險管控政策」，由董事長擔任指導委員，總經理擔任執行委員，並採跨部門組成形式，定期召集討論，並研擬各項風險管控機制。此風險管控受審計委員會監督，並於董事會報告運作情形，每年至少一次。

氣候變遷治理程序流程圖



3. 氣候變遷策略

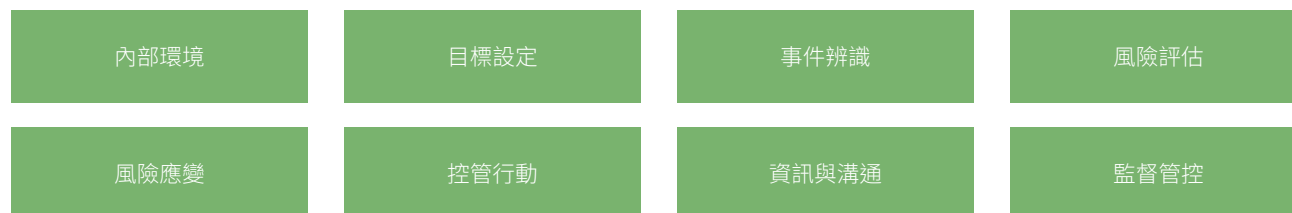
本集團依據 TCFD 指引歸納分析氣候變遷所帶來之風險與機會，範圍涵蓋海運、陸運、倉儲物流三大事業體，透過分析各項風險與機會發生可能性、衝擊程度與影響之時間尺度，並納入風險可能造成的財務影響，識別出中航集團風險及機會如下：

類型	項目	說明	策略	潛在財務影響
轉型風險	政策和法規風險	<p>短中期</p> <p>國際海事組織海洋保護委員會(IMO MEPC)2023年開始實施「現成船能源效率指數(Energy Efficiency Existing Ship Index, EEXI)」及「碳強度指標(CII)」等兩項規定，將造成高碳排船隻航行成本上升，進而增加營運成本。</p> <p>長期</p> <p>因應全球淨零趨勢及臺灣 2050 年淨零排放目標，除加強環保相關法規管制強度外，各國擬採取碳費、碳關稅等措施強化溫室氣體排放管理，為符合規範，公司營運成本將可能增加。</p>	<p>本集團為降低營運對自然環境之衝擊，採取了多項措施：</p> <p>海運方面</p> <ol style="list-style-type: none"> 1. 所屬各輪已依現成船能效指數 (EEXI) 要求完成全船隊之 EEXI 驗證，並規劃對應措施提升船舶節能效率；碳強度指標 (CII) 方面，已依法規制定全船隊之船舶能效管理計畫 (SEEMP)，持續監控船舶碳強度指標；燃油硫含量方面，全數符合法規要求，並持續使用符合船舶燃油硫含量管制公約之低硫燃油。 2. 所屬各輪採用頂級防污漆並定期清潔船體外板；集團並與船級社合作節能研究，所屬 9 成以上船舶已加裝推進節能裝置 (energy saving device) 以提升能源效率；為推動減廢、減塑政策，完善船端優質飲用水供應系統並獎勵船端垃圾減量。 <p>陸運及倉儲物流方面</p> <p>針對曳引車及堆高機，除引進最新電動曳引車與電動堆高機外，集團持續以汰舊換新方式，陸續採購符合最新環保標準的車種。</p> <p>辦公室</p> <p>除設備更換如室內照明設備使用節能燈管、減少燈管數量外，宣導員工隨手關閉未使用電源、夏季時控制冷氣最低溫，並實施廢紙回收、垃圾分類以降低廢棄物量，同時儘可能使用電子文件取代書面資料。</p>	營運成本增加、資本支出增加、資產提前除役。
	市場風險	氣候變遷對市場影響越加深遠，因應全球碳管理要求，針對傳統高碳排服務與產品需求持續下降，反之，永續供應鏈壓力逐漸增大，供需結構改變，公司應將氣候風險與機會納入決策考量，以符合市場期待，降低業務衝擊。	本集團持續從管理措施與設備著手，船舶方面使用低硫油、以氣象導航優化航路並安裝節能設備等措施，提升現成船之能效，更進一步規劃建造具備高效率柴油主機，與節能設計的船型，以符合市場需求。陸運及倉儲物流方面，持續採購環保車型，並適時汰舊換新。	營運收入減少、營業成本增加、資本支出增加。

類型	項目	說明	策略	潛在財務影響
實體風險	極端氣候事件	短中期 氣候變遷導致颱風、洪水、旱災等 極端氣候頻繁發生，且影響範圍遽增，將可能造成船期延誤、設備毀壞等情事。	本集團已將緊急情況處理納入風險管控政策，為有效控管面對的風險，依據公司緊急應變計畫設立任務性緊急應變行動小組，當評估情勢判定務必立即採取風險反應活動以降低風險時，由總經理召集並由其本人（或其指定代理人）擔任總指揮。應變行動小組的組織可依任務需要設置秘書組、媒體公關組、技術組、支援組、行政組；為有效處理現場情勢，必要時可派遣現場處理小組進駐現場。此外，本集團按財產可能受極端氣候風險造成損失之可能性，投保相關財產保險以轉嫁風險，降低公司可能的損失。	營運成本增加、營運收入減少。
	氣候模式變化	長期 氣候模式長期變化導致海平面上升，將可能造成既有港口無法營運，位置遷移使航線改變。	不定期關注相關資訊及新聞，如有風險發生之可能，將即時規劃替代航線及港口。	營運成本增加。
機會	資源使用效率	透過提升能源使用效率，可直接降低公司營運成本，並為減緩全球暖化及溫室氣體減量做出貢獻。	本集團船隊加裝節能推進設備，曳引車及堆高機引入新型環保車型及電動車，逐年降低溫室氣體排放密集度。	營運成本增減變動、營業收入增加。
	產品及服務	因應國際永續趨勢，為打造永續供應鏈，企業與客戶將環保效能納入供應商管理考量，提供低溫室氣體排放之產品及服務將提高公司競爭力。	本集團將持續推動永續、節能，關注環保新技術及替代能源，推出電動車等節能產品及低溫室氣體排放密集度之服務，與客戶共同打造具備氣候韌性的永續供應鏈。	營運收入增加。

4. 風險與機會管理

中航係由總經理召集相關部門討論研擬可行性風險管控機制。基於當前資本結構與企業模式並顧及公司企業策略與收益目標下，定期評定公司的風險取向。依據風險管控程序分析特定風險所獲得的結果，來制定公司應對風險時的策略。公司採取並維持良好有效的風險管理與內控系統維護公司的資產，為了達成公司業務的策略目標並顧及管理公司營運之風險，公司的風險取向是根據所發掘的商業機會背景與潛在的損失利益而定。公司主要的風險策略為遏制風險、降低風險、轉移風險或接受風險。本公司之企業風險管理流程與活動整合於公司治理的核心流程中，包括下列各項管理活動：



5. 指標與目標

本集團近期將進行溫室氣體盤查，釐清營業活動的各項排放源後，再評估機會及效率確定改善目標，除符合法規要求外，長期可降低溫室氣體排放密集度，並減少極端氣候衝擊之風險，以下為本集團之目標：



海運

本集團船隊之減排目標依國際海事組織 (IMO) 要求逐年減量。以 2019 年排放量為參考基準，制定目標如下：

短中期目標：2023 年至 2026 年：船舶碳強度指標 (CII) 相較於 2019 年水準每年減量 2%。

長期目標：依 IMO 最新要求制訂。



陸運及倉儲

本集團將持續採購環保六期曳引車、電動曳引車及新作業機具，除汰舊換新外，並積極推廣節能駕駛行為以減少能源消耗，另引導員工執行垃圾分類，落實資源回收再生。

6. 碳定價基礎

目前，本集團尚未制定內部碳定價政策。我們將持續密切關注相關政策法規所核定的碳費標準，並且留意國際、政府以及市場上碳排放管制的趨勢。以調整我們的經營策略，以應對未來可能的變化。

7. 溫室氣體盤查計畫

本集團於 2023 年導入溫室氣體盤查計畫，盤查範圍涵蓋母公司中國航運與子公司中航物流、偉聯運輸、航偉汽車等，並於 2024 年進行外部查證，以確保盤查數據之準確性和可信度。本集團將持續關注國際標準組織 (ISO) 發布的 ISO 14064-1，及世界企業永續發展委員會 (World Business Council Sustainable Development, WBCSD) 與世界資源研究所 (World Resources Institute, WRI) 共同發行溫室氣體盤查議定書 (Greenhouse Gas Protocol) 等溫室氣體盤查標準，與相關法規動態，以規劃與建立完整的溫室氣體盤查機制。

二、能源與溫室氣體管理

本集團在 2023 年導入了溫室氣體盤查計畫，以更全面地掌握和減少集團營運對環境的衝擊與影響。

1. 能源排放

以下為本集團 2023 年能源耗用情形：

定量指標	單位	2023 年
電力使用量	度/年	2,738,486.4
	GJ	9,858.5510
汽油使用量	L/年	26,889.7
	GJ	878.1380
柴油使用量	L/年	10,452,248.3
	GJ	367,596.3747
總能源使用量	GJ	378,333.0637
組織特定度量值	營收佰萬元	4,015
能源密度	GJ/ 營收佰萬元	94.23

備註：

盤查範圍：中航集團。

電力熱值換算為 1kWh=0.0036GJ。

轉換係數來源：依據經濟部能源署公告「能源產品單位熱值表」計算燃料熱值，汽油 7,800 kcal/L；柴油 8,400 kcal/L。

組織特定度量值為合併營收佰萬元。

2023 年排放量結果，依循 ISO 14064-1：2018 溫室氣體盤查標準進行溫室氣體盤查，並經由第三方查證。

2. 溫室氣體管理

本集團於 2023 年導入溫室氣體盤查。根據盤查結果，2023 年溫室氣體總排放量為 277,885.6871 公噸 CO₂e，其中範疇一排放量為 28,664.3494 公噸 CO₂e，範疇二為 1,352.8123 公噸 CO₂e，範疇三為 247,868.5254 公噸 CO₂e。

面對全球氣候變遷和環境惡化的挑戰，我們將持續推動節能減碳和減少溫室氣體排放。以環境永續發展為主軸，我們積極響應政府環保政策，並履行企業社會公民責任。

以下為本集團 2023 年溫室氣體排放情形：

定量指標	單位	2023 年
範疇一：直接溫室氣體排放	公噸 CO ₂ e	28,410.1296
範疇二：間接溫室氣體排放	公噸 CO ₂ e	1,377.3389
範疇三：其他間接溫室氣體排放	公噸 CO ₂ e	367,577.6348
總排放量	公噸 CO ₂ e	397,365.1033
組織特定度量值	營收佰萬元	4,015
溫室氣體排放強度	公噸 CO ₂ e/ 營收佰萬元	98.97

備註：

溫室氣體排放數據揭露範圍：中航集團。

組織特定度量值為合併報表營收。

範疇一是針對直接來自於本集團所擁有或控制的排放源，其包含固定式燃燒、移動式燃燒排放、工業製程、人為系統直接逸散排放，排碳係數依環境部 IPCC 所公告之 GWP 值進行溫室氣體排放量計算。

範疇二是指能源間排放，如外購電力，外購電力引用經濟部能源署公告之電力排碳係數，2023 年電力排碳係數 = 0.494 kgCO₂e/kWh。

範疇三指其他間接排放，包含：處置固態和液態廢棄物、燃料和能源相關活動（不包括類別 1 及 2）、下游租賃資產。

溫室氣體排放種類：二氧化碳 (CO₂)、甲烷 (CH₄)、氧化亞氮 (N₂O)、氫氟煙 (HFCs)、六氟化硫 (SF₆)。

臺灣據點 2023 年排放量結果為依循 ISO 14064-1:2018 溫室氣體盤查標準進行溫室氣體盤查。

3. 節能行動

全球氣候變遷造成的影響日益顯著，而能源消耗與溫室氣體排放為關鍵因素，本集團秉持永續理念，首重最新技術引進、能源政策升級、及高效能源運用，以減少燃料消耗和溫室氣體排放，進而全面提升環保效益，

3.1 海運

中航致力於海運業的可持續發展，2023 年除新造的兩艘符合國際海事組織第三階段船舶能效設計指數的節能環保散裝船交付使用外，更採取以下的措施，以提升船隊的整體用油效率，不僅有助於降低運營成本，並有效保護環境。

2023 年，中航集團船隊的碳密集度 (carbon intensity) 從 2.34 tonCO₂/DWTnm 降至 2.29 tonCO₂/DWTnm，降低了 2.1%。我們將繼續推動技術創新和環保措施，在船隊持續壯大之際，進一步提升船隊的能源使用效率，為全球環境保護貢獻我們的一份力量。

中航所採取節能行動

加裝節能裝置	現成船舶加裝上節能裝置 (energy saving device) 加以提升船舶推進效率。
定期監控設備	定期監控柴油主機與發電機工況，並更換能耗關鍵性備品，減少並控制船舶耗油率，確保船舶機械運轉最佳化
減少船體阻力	我們也隨時監控並維持船體低阻力，全船隊均噴塗船殼自動拋光滑性防污漆 (self-polishing anti-fouling paint)，並監控船舶海洋生物附著狀況，適時清理船殼。
遵循國際法規	依據國際海事組織 (IMO) 及歐盟 (EU) 的碳排放管理規定，制定船舶溫室氣體排放的監測、管理與回報計畫，並定期報告溫室氣體排放數據，並由船級社驗證核發符合聲明 (statement of compliance) 或符合證書 (document of compliance)。
降速航行	限制船舶主機軸馬力及主機降速 (ShaPoLi/EPL)，藉由降速航行進一步減少能源耗用。
氣象導航	船舶上使用氣象導航服務，以達成安全節能的航路規畫。



3.2 陸運運輸

陸運運輸方面，2023 年斥資 1 億餘元購置 32 輛環保節能曳引車，除最新的第六期柴油曳引車，並引進全臺灣首部電動曳引車，展現致力環保的決心。更透過車輛的保養、出發前的準備、車輛駕駛行為等日常措舉，維持車輛營運在最適狀態，以減少運輸過程中的溫室氣體排放，除了兼顧營運效率也保護環境。

陸運節能的措施與方法

項目	說明	執行情形
車輛更新與保養	車輛保養	適時清潔或維護零件與配備，提高性能及燃燒效率。
	使用原廠建議的潤滑油	選用原廠建議適當黏度的潤滑油，可同時節省用量，並減少引擎運輸摩擦。
	車輛汰舊換新	選購新式環保車輛，採用節能輪胎等環保零件，並領先業界使用電動曳引車。
出發前準備	檢查車況	出發前檢查車輛狀況 (如機油、胎壓等) 並減少不必要之負重，避免油耗增加或車輛損耗。
	規劃最佳路線與出發時間	利用地圖、衛星導航或路況轉播等，確認道路交通訊息，預先規劃路線，迴避塞車路線和尖峰時間。
駕駛階段	節能與安全駕駛習慣	宣導節能及安全駕駛習慣，如避免怠速暖車、避免急踩油門、停車應熄火等，以減少能源額外消耗。
	車隊管理系統	車隊可採用車隊管理系統，提高派遣時效與落實油耗管理。

3.3 倉儲物流

物流運作方面，2018 年起陸續添購了 14 台電動堆高機用於貨物裝卸作業，有效減少柴油用量，降低排碳量。同時在行政作業流程中，宣導並落實環保觀念，以達到環保與效益最大化。

倉儲節能的措施與方法

項目	說明	執行情形
設備汰換	購入電動堆高機	平均每台電動堆高機較柴油堆高機可節省排碳量約 2.57kgCO ₂ ，如以一年使用 2,000 小時計算，一年即可減少碳排放量約 5,140kgCO ₂ ，相當於減少使用 1,972 公升柴油用量。
	更換新式節能燈具	依 2022 年電力排碳係數 0.495 計算，新式節能燈具每使用一小時可減少碳排放量約 43kgCO ₂ ，如以一年使用 2,000 小時計算，一年即可減少碳排放量約 86,000kgCO ₂ ，相當於減少用電 174,000 度。
	進倉通知單無紙化	每票 SO 使用 1 張 A4 紙，以年度來計算每年約使用 41,082 張 A4 紙，以 1 張 A4 紙碳排放量為 18 公克，年度約可減少碳排量約 739.48kg/ 年

3.4 辦公室

本集團通過在辦公室等各方面節能減碳的努力，正穩步降低營運過程中所產生的碳排放，為環境永續盡一份心力。

節能行動

設備汰舊換新	持續將燈具、空調等改用具政府核可節能標章之設備，提升能源使用效率。
出差共乘制度	依照當日出差人員之出差地點進行交通規劃，鼓勵員工共乘或搭載大眾交通運輸工具。
無紙化作業	在行政流程中減少紙質資料使用，鼓勵使用電子化文件。加入股務事務電子通知平台 (eNotice 平台)，積極實踐無紙化。
提升工作效率	電源、空調統一管理，於下班後定時關閉，並宣導員工重視工作效率。

三、空氣汙染物排放管理

中航集團船隊遵循國際海事組織 (International Maritime Organization, IMO) 防止海洋污染國際公約 (MARPOL) 及當地環保法令，採用合規主機與發電機設備，以符合公約及當地水域環境的排放標準。

在氮氧化物 (NOx) 方面，全船隊均符合 IMO Tier I, Tier II 排放標準。新造的船舶則配備更高規格的廢氣處理設備 (SCR)，使氮氧化物 (NOx) 排放能符合 IMO Tier III 的排放標準。

硫氧化物 (SOx) 部分，則使用極低硫燃油 (Very Low

Sulfur Fuel Oil, VLSFO) 與超低硫燃油 (Ultra Low Sulfur Fuel Oil, ULSFO)，符合國際公約要求硫氧化物 (SOx) 排放少於 0.5% m^3/m^3 的排放標準。而有別於其它公司裝設洗滌器 (scrubber)，並採用高硫含量 (>0.5%) 的燃油，本集團認為直接採用低硫燃油更符合中航的標準，也可避免洗滌器的強酸、中和藥劑及殘餘物質排放入海，而影響海洋生態與水域環境。

有關消耗臭氧層物質 (ozone depletion substance, ODS) 的排放管理，本集團屬輪均依照 IMO 的要求。

目前並無須列管之相關設備，故無相關的產生量、輸入量和輸出量。

2023 年度空氣汙染物排放情形

物質種類	排放量	單位
氮氧化物 NOx	6,210	公噸
硫氧化物 SOx	1,037	公噸
懸浮微粒 PM10	476	公噸

備註：本資料統計範圍為船隊。空氣汙染物排放量係以排放係數估算，排放係數及計算方法源自國際海事組織 (IMO) 第四次溫室氣體研究 (4th Greenhouse gas study 2020)。



四、水資源管理

本集團長年關注水資源節約環保議題，在節水計畫方面，從全面落實日常生活節約用水做起，將可利用之水資源發揮更大效益。

2023 年度水資源使用情形

取水量 (百萬公升)	10.84
排水量 (百萬公升)	10.84
年度營收 (佰萬元)	4,015
用水密度 (排水量 / 年度營收)	0.0027

備註：

1. 本集團非屬製造業，無大量使用水資源及大量廢水排放之情形。數據主要來源於辦公室與場區的日常用水，包括飲水機、廁所等設施。船舶用水主要來源為海水淡化，目前尚無統計取水量數據。
2. 組織特定度量值為合併財務報表年度營收。

本集團自來水來源與節水行動

所在地與風險評估	自來水來源	節水行動
總部及各營運據點辦公室	基隆：新山水庫 臺北：翡翠水庫 桃園：石門水庫 臺中：鯉魚潭水庫 高雄：鳳山水庫	老舊管線汰換以減少因漏水造成之水資源浪費。 廁所設備汰換為省水馬桶。 水龍頭汰換為感應式省水水龍頭或調節水閥出水量。 宣導員工節約用水觀念。
海上船舶	海洋或河川	生活污水經過生活污水處理系統 (sewage treatment plant) 確保排放之污水符合當地水域環境的要求。 船舶壓艙水則經過壓艙水處理系統 (ballast water management system, BWMS)，避免排放的壓艙水含有外來物種及細菌衝擊水域環境。

五、廢棄物管理

本集團秉持環境保護理念，針對不同垃圾來源採行不同處理流程，無論在海上或陸上營運，均致力減少廢棄物產生以最大程度避免可能造成之環境汙染。

本集團環境保護措施與行動均依循當地法規及船隊遵循國際海上汙染防止公約 (MARPOL) 的規定。未來，我們將持續致力於環境保護，推動更多的綠色措施，為全球環境的可持續發展貢獻我們的一份力量。

2023 年度廢棄物管理情形

廢棄物組成成分 項目	有害 / 非有害	離場	
		廢棄物的產生 (噸)	單位 處理方式
生活垃圾	非有害	49.08	噸 焚化 (不含能源回收)
廢五金 / 廢鐵	非有害	30.19	噸 再生利用
廢棧板	非有害	12.78	噸 焚化 (不含能源回收)
廢機油	非有害	43,033.10	噸 其他回收作業
廢輪胎	非有害	460	條 其他回收作業

備註：

廢棄物統計數據揭露範圍：中航集團。

生活垃圾每個月清運 2 次；廢五金 / 廢鐵及廢棧板每 3 個月清運 1 次；廢機油每 2 個月清運 1 次。

廢棄物來源	廢棄物種類	處理方式	管理措施
船舶	塑料垃圾	焚化或送至岸上合格單位收受	要求廠商承諾減少塑料包裝的使用，並盡可能將廢棄物取回收。 推行船員減塑行動，特別是減少礦泉水瓶的使用，本集團完善船端優質飲用水供應系統，並獎勵船端垃圾減量，藉以顯著減少塑料垃圾的產生，避免成為海洋垃圾。實施以來成果極其顯著，平均每船塑料垃圾的產出量，降幅高達 50%。
船舶塢修廢棄物	船舶塢修廢棄物	船廠回收再利用	要求廠商減少塑料或使用可回收包裝，減少塢修廢棄物數量。
廢油渣	廢油渣	其他回收作業	委請各國岸上合規的收受設施協助清運。確保符合各國法規與環保標準，並減少對各國停靠岸、當地社區與海洋造成二次汙染。
辦公室	生活廢棄物	焚化 (不含能源回收)	由第三方合格清運公司清運，並將廢棄物送至公民營處理機構進行處理
場區	廢棧板	焚化 (不含能源回收)	自用木棧板全數改用金屬棧板，不僅增加棧板使用次數，還進而減少木材使用量。
	廢五金、廢鐵	再生利用	由第三方合格公司清運，並透過回收再製確保資源再利用
	廢輪胎、廢機油	其他回收作業	由第三方合格清運公司清運，並將廢棄物送至公民營處理機構進行處理

六、生物多樣性管理

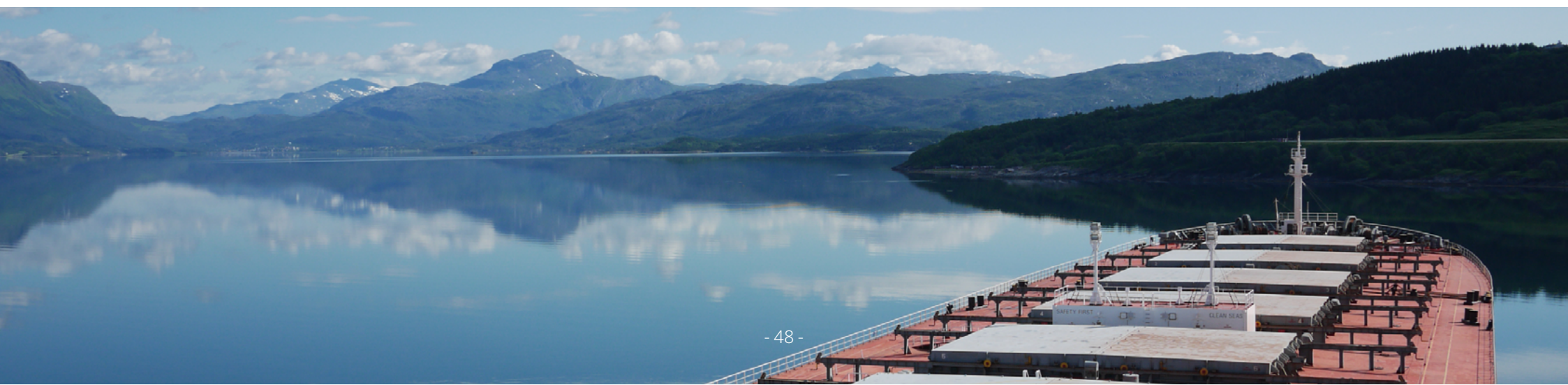
為了維護海域的生物多樣性，避免船舶營運過程中攜帶外來物種對海域生態造成不良影響，我們的船隊堅守船舶防止汙染國際公約（International Convention for the Prevention of Pollution from Ships, MARPOL），並實施了一系列重要的環保措施。

首先，全船隊皆使用自動拋光式防污漆 (self-polishing anti-fouling paint)，這種特殊塗料不僅能有效抑制海生物的附著，還擁有長效性，降低了船舶頻繁塗漆的需求。這項措施不僅有助於維持船殼的清潔，更能預防異地的海洋生物附著於船殼，降低對當地脆弱的海洋生態系統的影響。此外，我們也要求廠商提供無三丁基錫 (tributyltin, TBT) 成分的防污漆，避免有機錫化合物的高毒性，及在環境中不易分解的特性，造成海洋環境破壞。

其次，中航集團船隊全面裝設的壓載水處理系統 (Ballast Water Treatment System, BWTS)，透過先進的過濾和殺菌技術，有效去除壓載過程中的細菌、微生物及海生物，確保排放水質達到國際標準，徹底降低我們的生態足跡。這不僅符合國際海事組織 (IMO) 的嚴格要求，更凸顯了我們對保護海洋環境生物多樣性的承諾。

此外，船舶運行期間若途經美國東岸鯨豚保護區，我們亦按照當地法令將船速降低至 10 節以下，避免船舶航行撞擊鯨豚。

透過以上這些持續的努力不僅在遵守相關法規的同時履行企業社會責任，更展現了我們對於全球海洋生態平衡的責任感和積極參與的態度。



友善職場共榮共好

一、 人力結構

二、 薪酬與福利

三、 人才培育

四、 職業安全衛生 (含健康促進)

五、 船舶安全

六、 人權

七、 社會共榮



一、人力結構

員工是本集團最重要的資產且對公司具有重大影響，不僅可以提高企業的競爭力及經營效率，還可以促進企業的永續發展和社會價值創造。因此，本集團重視並積極投入員工永續相關的各個方面事項，以確保能夠長期繁榮發展。

以下數據範疇係包含總部所在地及主要營運子公司，人數以 2023 年 12 月 31 日為準。

以性別及國籍區分

性別	國籍	正職人數	比率 (%)
女性	本國籍	94	29.94
	非本國籍	0	0
男性	本國籍	220	70.06
	非本國籍	0	0
總計		314	100

1. 本集團無其他性別、不揭露性別及無時數保證之員工。

2. 員工：根據國家法律或循其相關適用要求，致與組織發生勞僱關係之個人（臺灣為有投勞保之員工）。

2023 年，本集團非員工但其工作及 / 或工作場所受本集團所管控之工作者，包含外聘之海勤人員、人力仲介之派遣工及承包商之承攬工等，共計 611 名，主要工作內容為船上作業、環境清潔、貨櫃整修與清洗及膳食供應等。

2023 年本集團以擔任副理級以上為高階主管人員，共計 72 位，其中女性主管比例約 26.4%。

依性別及年齡區分

性別	國籍	正職人數	比率 (%)
女性	30 歲以下	13	4.14
	30-50 歲	48	15.29
	50 歲以上	33	10.51
男性	30 歲以下	18	5.73
	30-50 歲	108	34.39
	50 歲以上	94	29.94
總計		314	100



本集團員工新進率統計

性別	年齡 \ 項目	新進人數	性別年齡比率 (%)
女性	30 歲以下	4	17.39
	30-50 歲	3	13.04
	51 歲以上	1	4.35
男性	30 歲以下	3	13.04
	30-50 歲	8	34.79
	51 歲以上	4	17.39
合計新進人數			23
員工總人數			314
總新進率 (%)			7.32

備註：

該年齡組男(女)性員工新進率 = 當年度該性別年齡組新進人數 / 當年合計新進人數。

總新進員工僱用率 = 當年新進人數 / 當年末營運據點總人數。

本集團員工離職率統計 (含退休)

性別	年齡 \ 項目	離職人數	性別年齡比率 (%)
女性	30 歲以下	2	10.53
	30-50 歲	3	15.78
	51 歲以上	6	31.58
男性	30 歲以下	0	0
	30-50 歲	2	10.53
	51 歲以上	6	31.58
合計離職人數			19
員工總人數			314
總離職率 (%)			6.05

備註：

該年齡組男(女)性員工離職率 = 當年度該性別年齡組離職人數 / 當年合計離職人數。

總離職員工僱用率 = 當年離職人數 / 當年末營運據點總人數。

公司如因遇重大營運變化或員工不能勝任職務而終止合約時，將依勞基法規定提前預告：於公司服務滿 3 個月以上 1 年未滿者，提前 10 日預告；於公司服務 1 年以上 3 年未滿者，提前 20 日預告；於公司服務 3 年以上者，提前 30 日預告。

二、薪酬與福利

績效考核

本集團績效考核每年辦理乙次，依據母公司評核標準辦理，包括優劣核給標準、總獎金平均額，並依據項次二之標準，優劣等級細分至 0.1 個月，而未滿一年者或留職停薪按比例計算。通過績效考核過程，員工可以獲得相應的激勵和升遷機會。接受考核人員比例為 100%。

本集團之考核統計表

	管理職	非管理職	直接人員	間接人員
接受考核的男性員工比例 (%)	100	100	100	0.00
接受考核的女性員工比例 (%)	100	100	100	0.00

備註：管理職以副理級以上認定；排除新進同仁未滿 6 個月只有直接人員，無間接人員。

員工福利與保障

本集團尊重員工於法律上所賦予之集會結社自由與權利，並致力於提供暢通的勞資溝通管道，包括勞資會議和年度員工訪談，以整合所有資源，戮力齊心，朝向共同追求的目標。中航定期召開勞資會議，在報導期間共舉辦了 4 次，勞方與資方代表各佔 50%，符合相關法規要求。勞資會議的主題涵蓋出勤討論、性騷擾防治、資訊安全、防疫措施等。

本集團除了透過勞資會議和年度員工訪談傾聽員工聲音外，我們也深知員工對公

司的付出的勞力與心力，依法設立職工福利委員會，統籌辦理職工福利事項，提供良好的員工福利，以感謝員工對我們的付出。本集團之員工福利如下表說明：

員工福利措施

福利補助	結婚、生育、喪亡、住院、傷殘、慶生等
教育補助	子女教育、書籍等。
年度餐會	本集團每年舉辦春酒餐會（疫情期間以代金發放）。
獎金制度	每年發放年終獎金予員工，並依據各事業體之經營成果及個人表現發給績效獎金。
休閒育樂	每年補助員工旅遊津貼 5,000 元，鼓勵員工旅遊以達到生活平衡，打造健康身心。
年度體檢	公司每年舉行全體員工之健康檢查，檢查費用每人 3,000 元全部由公司負擔。員工可透過「臨場醫護服務」提供的衛教諮詢及個別面談進行個人健康問題的解惑。
團體保險	公司對所屬員工加保定期之團體保險，包含壽險、意外險、醫療險等 8 種類。
其他福利	表揚服務滿十、二十年資深員工。 春節、端午、中秋、中元、勞動等節日福利品。 退休職工禮品。 急難救助金。

2.1 育嬰福利

本集團高度重視員工的權益，提供員工支持性的工作環境。2023 年，本集團符合育嬰留停條件的人數為 12 人，實際育嬰留停的人數為 2 人，復職人數為 1 人，下一年度預計復職人數為 1 人。此外，本集團提供員工子女托育及助學補助，符合標準之員工每人每月補助 1,500 元，我們對員工家庭需求的重視和對育嬰留停政策的積極支持，透過此幫助員工在職場和家庭生活之間取得平衡。關於本集團 2023 年育嬰情形，請參閱下表說明：

	女性	男性
當年度符合資格人數	5	7
當年實際申請人數	2	0
當年預計復職人數	1	0
當年度實際復職人數	1	0
前一年度實際復職人數	0	0
前一年度復職後持續工作一年人數	0	0
復職率	100%	N/A
留任率	N/A	N/A

2.2 員工退休制度及實施情形

本集團依據《勞動基準法》及《勞工退休金條例》等規定辦理員工退休事宜。基於照顧員工於本集團能安心工作、努力貢獻一己之力，對於退休離職後之生活無後顧之憂，本集團訂有職工退休辦法，在此辦法下，退休給付全數由本集團負擔。本集團持續關懷退休員工，由福委會在員工退休時由發給退休紀念戒指，並於公司春酒餐會時邀請退休員工共襄盛舉，以此表達感謝。

本集團《勞動基準法》及《勞工退休金條例》執行情形

勞動基準法	針對適用舊制退休金規定之員工，本集團每月提撥薪資總額 2%~15% 的勞工退休準備金到臺灣銀行職工退休專戶中，每年底依據勞動基準法規定，估算其差額，於次年度 3 月底前提撥至職工退休準備金專戶，作為員工退休金支付使用，並由勞工退休準備金監督委員會監督。目前退休金準備專戶餘額為 2 千 7 百餘萬元。
勞工退休金條例	本集團配合勞工退休金條例之實施（新制），員工如適用新制，其退休金給付由本集團按月以每月工資 6% 提繳退休金，提撥至勞工保險局，儲存於勞動部所設立之勞工退休金個人專戶。

2.3 薪資福利

本集團之經常性薪資調整比例均為 3 ~ 5% 不等，以確保員工薪酬能夠隨市場和公司業績的變化進行調整，從而激勵員工持續為公司創造價值。針對新進員工（含應屆畢業生），平均起薪金額約近 4 萬，高於法定基本工資的 1.52 倍。希望藉由良好的薪資待遇招募更多人才，加入中國航運集團這個大家庭。

本集團不因性別不同而有不同薪資，每位員工都應獲得公平的薪酬待遇，絕不因性別而有差異。在訂定基層起薪時，我們根據員工的過去經驗和技能水平來核定薪資，而非性別差異。

我們重視員工的個人能力和貢獻，並根據工作表現、專業技能等因素進行薪資調整和晉升，確保薪酬公平合理，與員工的貢獻相符。因此，在不同職別之間可能會存在薪酬比例差異，這主要是基於職務要求和個人能力的差異。本集團將持續維護與提升薪酬的公平性，確保每位員工都能夠因其貢獻而獲得應有的回報，並促進整個團隊的持續發展和成功。

三、人才培育

本集團相當重視員工的教育訓練，母公司與子公司亦積極進行培訓提升人員素質，增進員工工作技能與知識。接下來內文將說明母公司與各子公司教育訓練情形。

2023 年度本集團採實體課程及線上課程併行，協助同仁利用零碎時間進行學習，內部課程內容包含職場霸凌防治、消防、合約審閱、內線交易防治、保密等，外部課程包含資訊、職安衛等。為提升員工素質且充實其所需專業知識與技能，中國航運補助在職員工進修碩士課程以上之學程。

2023 年本集團參與內外部教育訓練人數累計為 2,253 人次，共 4,642 小時。

教育訓練內容

專業職能訓練	為提升員工素質且充實其所需專業知識與技能，本集團利用在職教育訓練提升員工職業上之專業知識、技術及經營管理知識，以儲備人才，同時宣導企業營運方針與修訂之管理規章，以利決策之有效進行。
新人訓練	新進人員培訓是本集團主要任務，提供新進人員量身打造計畫，時時關注新人學習適應狀況提供諮詢與輔導。
專業證照訓練	員工職務相關之證照必須派訓依照規定之年限實施（例如：職業安全衛生相關人員證照、稽核及其他專業證照）。
職安衛訓練	為維護員工安全與健康，公司定期舉行臨場醫護服務，並委請專業外部教師進行職安衛訓練



四、職業安全衛生 (含健康促進)

本公司秉持「誠信、專業、熱忱」的理念，以「安全衛生與永續發展」為經營宗旨，落實風險管理，並持續改善，以確保永續經營和履行社會責任。我們遵守應盡的義務，履行企業責任，鑑別風險機會，落實風險管理，鼓勵諮商討論，促進全員參與，保障工作安全，預防職業病發生，承諾持續改善以確保公司的永續經營。上述各項經營管理決策與執行，必須遵守職業安全衛生相關法令規定，並加以確實執行風險評估，落實分級管理，降低危害發生機率。

本公司以「全員工安、全體受益」之政策，傾聽員工意見，並鼓勵全員參與，提供安全衛生的工作環境，保障員工安全與健康。透過成立職業安全衛生委員會及設置具專業職業安全衛生業務證照之人員，藉以監管工作場所之安全，並確保全體員工與來本集團工作之人員皆在安全環境下工作。

	涵蓋於管理系統內之人數	總人數	比率
員工	62	62	100%
非員工但其工作及 / 或工作場所受組織所 管控之工作者	244	244	100%

備註 1：揭露範圍中航員工及非員工但其工作及 / 或工作場所受中航所管控之工作者。

備註 2：中航之非員工工作者為國際航線輪船船員，有關職業安全衛生部分，受國際公約，如海上人命安全公約 (SOLAS) 及海事勞工公約 (Maritime Labour Convention, MLC) 管轄。

備註 3：子公司之員工與非員工工作者另依子公司職業安全衛生制度管理。

中航職業安全衛生委員會由資方代表 2 位，綜理會務；勞方代表 3 位，對雇主擬訂之安全衛生政策提出建議，並審議、協調及建議安全衛生相關事項；職安衛人員 2 位，擬訂、規劃督導及推動安全衛生管理事項，並指導有關部門實施。每年實施職業安全衛生管理審查會議一次，與管理階層共同研議、協調、規劃及決策職業安全衛生相關議題，落實員工參與、諮詢與溝通。若此事件為時效性之議題時，可將管審會之項目併入職業安全衛生委員會中提出審查。職業安全衛生涵蓋人數為本公司全體員工 62 人。



危害辨識及風險評估

本公司針對危害鑑別、職安衛風險機會評估、決定適用之法律與其他要求事項鑑別出對應之風險與機會，以及緊急應變準備與應變的控制規劃。從中考量其技術可行性、財務面、作業面與經營需求等方向，並同時考慮消除、取代、工程控制、標示警告、管理控制、硬體或個人防護設備等改善優先順序，有效的進行改善或控制行動的規劃及評估。

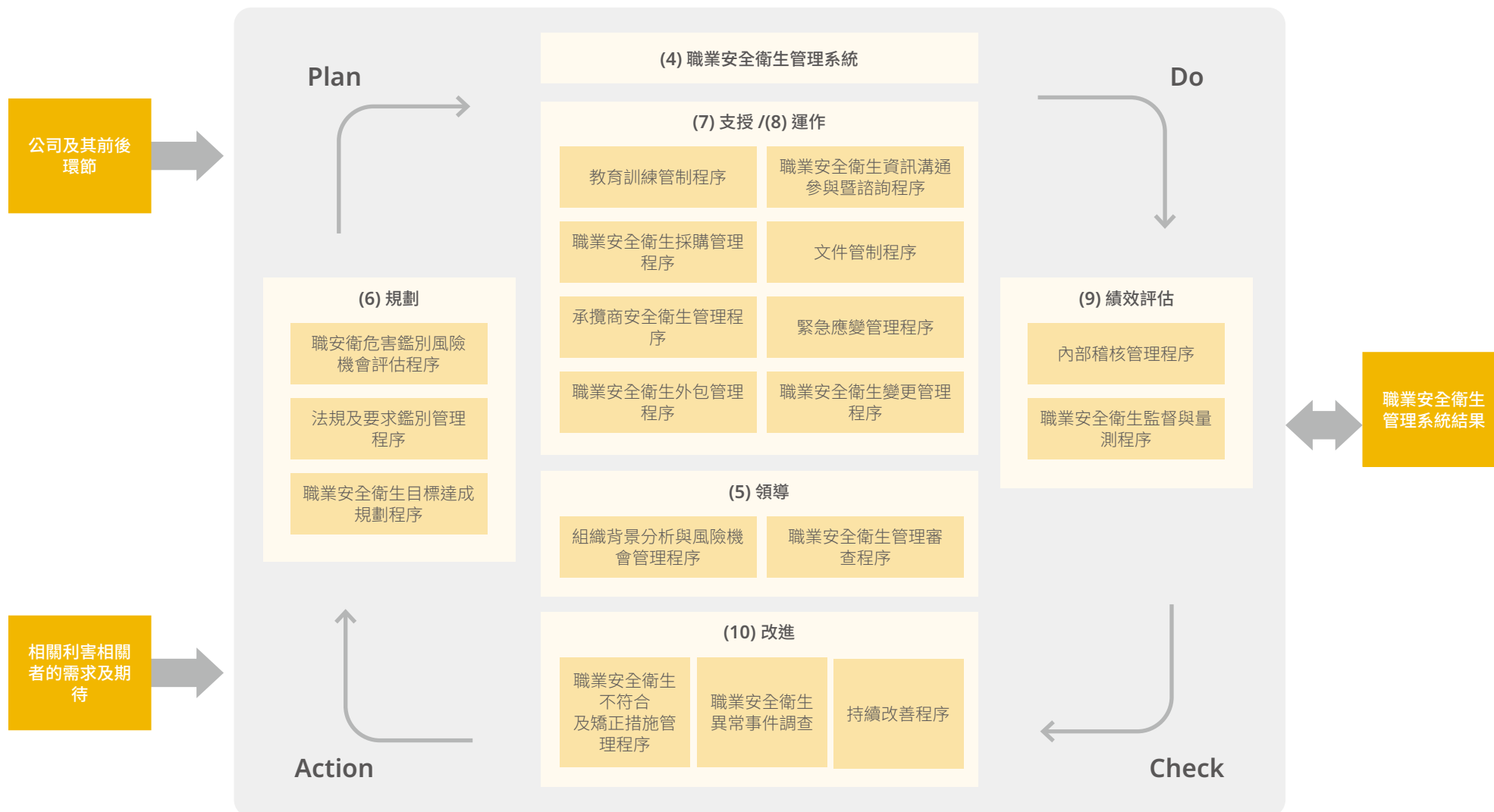
我們針對以下事項進行管控，以確保危害風險的預防：

1. 工作區域、過程、安裝、機械設備、操作程序及工作組織等的例行性與非例行性的活動。
2. 所有進入單位內工作場所人員的活動，包括工作人員、承攬商、訪客及其他在工作場所附近可影響活動的人員。
3. 單位內所使用之基礎設施、設備、物料及工作場所的物理條件。
4. 由外部對本集團人員造成不利安全衛生影響之危害及緊急情況
5. 任何有關風險評估及必要控制方法實施的適用法律要求；工作區域、及工作組織的設計等範圍。

若事故調查屬重大者，職安衛人員依法通報主管機關及召開「重大事故檢討會議」討論內容包括：事件經過、原因分析、立即處理情形、再發防止對策，且應於事故發生後開立「職業安全衛生異常調查表」，交由權責部門填報。上述事故包含一般及重大事件，虛驚事件可自行判斷是否開立「虛驚事故調查報告表」。權責部門收到「職業安全衛生異常調查表」、「虛驚事故調查報告表」應於 5 個工作日內填寫完成，在執行矯正及預防措施時，應考量增 / 修訂目標、標的、管理方案或管制文件之必要性，並對員工教育訓練。



職業安全衛生管理系統架構圖



職業安全衛生教育訓練

本集團每年定期透過職業安全衛生相關訓練，以降低職業災害發生率。2023 年本集團職業安全衛生訓練參與人次累計為 539 人次。下表為 2023 年本集團職業安全衛生訓練統計：

訓練項目類別	受訓人數 (人次)
職場不法侵害預防	197
消防教育訓練	249
職業安全訓練	35
職業安全衛生一般及證照訓練	58
累計	539

本集團實行之健康關懷項目

健康照顧	每年安排健康檢查、每月提供臨場醫護服務、設立急救人員、提供職業病預防之宣導，及不定期提供職業安全與衛教資訊。 推動健康促進計畫：設立 A E D、保健箱及健康促進之相關活動。 對於在船工作的船員，亦提供遠距醫療服務，以備不時之需。
職場安全	工作場域危害因素辨識及改善、設立職安衛人員、訂定自動檢點計畫（升降機、低壓電、發電機）、安排新進人員教育訓練、定期安排職業安全教育訓練、訂定緊急應變演練計畫、與承包廠商簽訂「承攬協議組織」及採取必要措施，以防止職業災害之發生、推廣「執行職務遭受不法侵害預防計畫書」及「工作場所性騷擾防治措施申訴及懲戒辦法」並宣示職場霸凌零容忍。
心理健康	宣導員工相互關懷及照顧，發現有異狀的員工要適時地詢問及關心，並提供管道應援。
母性照顧	提供孕期及產後的衛教諮詢服務，依規定給予休假及補助。

職業災害情形

2023 年，本公司員工與非員工工作者皆無發生任何職業傷害或職業病的情況。未來，我們將繼續努力，確保工作場所的安全得以持續。

員工健康關懷

本公司除了關心全體員工的職業健康安全，也相當關注員工身體健康狀況，注重健康安全文化，建構本質安全的工作環境，促進員工與承攬商身心健康，並實現工作與生活之間的平衡。

下表為本公司目前實行之健康關懷項目：



五、船舶安全

中航以最高安全標準經營海岬型散裝船隊，並制定「安全第一、環保至上」之政策。致力於使用數位化工具管理船舶營運，以達成國際海事組織要求之安全、保全、環保且有效率航運的目標。我們持續依國際安全管理章程要求，執行船隊管理，並定期舉行管理審查會議，回顧船隊營運表現及蒐集船隊改善意見，每年通過船級社外部稽核。為進一步持續精進船舶管理品質，中航於 2023 年引入 ISO 9001:2015 的品質管理系統，並制定四項目標，即船隊使用率、

船舶機械可靠性、法令遵循、環境保護與客戶意見回饋的目標。

2023 年四項品質目標的表現如下：

1. 船隊使用率

- 船舶可用率全年逾 95% 以上；

2. 船舶機械可靠性

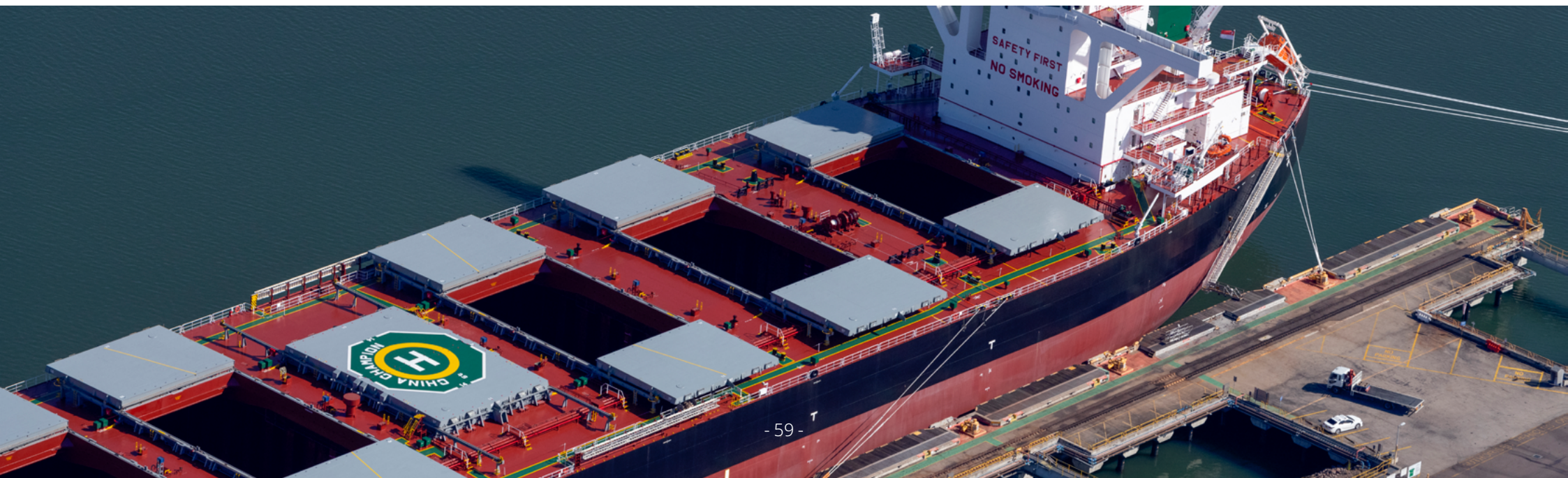
- 機械設備故障導致的離租 (off-hire) 時間少於 1 天；

3. 法令遵循

- 零扣船；
- 零污染事件；

4. 客戶意見回饋

- 客戶滿意度達 40 分。(總分為 45 分)



六、人權

本集團為保障員工及利害關係人基本人權，善盡企業責任，參考國際人權公約及原則，如《聯合國世界人權宣言》、《聯合國工商企業與人權指導原則》、《國際勞工組織 - 關於工作中基本原則和權利宣言》、《海事勞工公約》、《身心障礙者權利公約》、《消除對婦女一切形式歧視公約》、《兒童權利公約》，並依循本國《勞動基準法》、《性別工作平等法》、《就業服務法》等相關法規。承諾平等對待並尊重所有人員，落實多元包容性政策，杜絕任何人權侵害。

我們定期依政府法規或政策更新「人權政策」，並進行宣導。2023 年，我們針對主管級及基層員工共進行了 6 次反霸凌等人權宣導課程。

本集團人權政策與執行內容如下所示：

本集團人權政策與執行內容

項目	執行內容
勞工權利	本集團尊重勞動人權，禁止任何形式的童工、人口販運與強迫勞動，確保工時、加班、工作酬勞等均符合當地法律規範，並保障員工自由結社與加入各類社團組織之權利。本集團禁止以欺騙、限制行動、暴力、恐嚇、威脅、扣留身份文件、扣發薪資、抵債勞務等形式，強制或脅迫任何無意願之人員進行勞務行為。
多元化與反歧視	本集團辦理招募、甄試、進用、分發、考績、升遷、教育訓練、福利措施等，不因族群、種族、階級、語言、思想、宗教、黨派、籍貫、出生地、性別、性傾向、年齡、婚姻、容貌、五官、身心障礙、星座、血型或工會會員身分等因素，而有差別待遇。建立多元共融的工作環境，鼓勵意見交流，重視團隊成員，讓成員感受到善意及尊重，杜絕一切形式的歧視、騷擾與暴力。
防治性騷擾	提供職場安全保護措施，營造愉快和諧的工作環境是公司的基本責任。本集團嚴禁性騷擾行為之發生，依工作場所性騷擾防治措施申訴及懲戒辦法等規定採取適當措施。
勞資關係	為協調勞資關係，促進勞資合作，提高工作效率，防範各類勞工問題於未然之目的，本公司定期舉辦勞資會議，由勞資雙方同數代表組成，共同促進會議順利進行。
職業安全衛生	本集團致力落實「全員工安，全體受益」之政策，營造安全、健康工作環境，並持續改善職業安全衛生管理系統，以降低職業災害風險及保障員工身心健康。
個人資料保護	本集團恪遵個人資料保護相關法令，建置完善的資訊安全管理系統，妥善管理員工及利害關係人之資料蒐集、處理及利用，防止資料被竊取、竄改、毀損、滅失或洩漏。
教育訓練	規劃人權保障教育訓練，宣導人權思維即尊重、包容、自由、平等、正義等觀念，避免偏見、消除歧視，進而促進社會責任之實踐。
申訴管道	本集團設有簡明、便捷之申訴管道，並確保申訴過程平等。

2023 年，本集團並無發生任何歧視、雇用童工、強迫加班勞動或侵害原住民等事件。

不法侵害

中國航運制定「執行職務遭受不法侵害預防計畫書」，本集團所有員工均有責任協助，及確保工作環境免於職場不法侵害。任何人目睹及聽聞職場不法侵害事件發生，都應立即通知本集團人事部門或撥打員工申訴專線，或透過每季勞資會議時向公司反映。我們也鼓勵員工主動申報所有受到攻擊及威嚇事件。2023 年，總經理通過防治職場性騷擾、執行職務不法侵害預防等政策，並依法規持續修正及公告《防治工作場所性騷擾防制措施申訴及懲戒辦法》，保護員工不受性騷擾之威脅，建立友善的工作環境，提升主管與員工性別平權之觀念。

七、社會共榮

中航與所屬子公司皆秉持企業永續經營的精神，多年來正派經營努力不懈，不但給予員工家庭穩定健康的成長環境，同時創造股東權益極大化，實踐企業的社會責任。除積極推廣公益，關注青年培育並關懷弱勢，以善舉回饋社會外，本集團期待這些善舉能推動社會關注公益，鼓勵更多企業投入，帶來社會良性循環。

助力海運人才

中航於 2021 年度創立獎學金制度，並於 2021 學年第一學期開始實行。設立之初因新冠肺炎疫情未減，基於出席人員健康保障，暫緩頒獎典禮。但隨著 2023 年疫情減緩，本公司成員得以前往國立臺灣海洋大學與師生進行交流。獎學金的設立

國立臺灣海洋大學致贈中航感謝狀



旨在減輕學子家庭的經濟負擔，讓他們不需為生活費煩憂，更能專注於學業，培育出更多海運界人才。從 2021 至 2023 學年度，本公司獎學金已頒發 16 人次，獎金總計 32 萬元新臺幣。

此獎學金不僅為學生創造一個無後顧之憂的學習環境，更激勵他們戮力學習。這種支持不僅是經濟上的援助，更是對學生學術和全人發展的肯定。透過提供獎學金，向學生傳達努力和才華是會被看到與得到重視的，進而激發他們更積極地參與學術探索。

中航戴聖堅總經理與國立臺灣海洋大學師生座談會會後合照



關懷社會

本集團多年來捐助偉慈慈善基金會，致力於關懷社福團體、幫助弱勢家庭及個人，並支持各類公益活動。該基金會的捐助對象包括社會局、孤苦貧病家庭，並支持臺北醫學大學義診社團夏令及冬令外島義診、臺北市政府社會局愛心餐食和愛心年菜等活動。總計 350 萬元整。

此外，本集團積極支持臺東農民，選購當地自種的釋迦，不僅體現了對品質的關注，更是對當地農業的支持。這樣的舉措不僅有助於保護當地農業生態，還為農民提供了穩定的收入。在農產品的製作過程中，本集團注重員工福利，確保農民與員工皆能得到妥善照顧。這樣的選擇不僅讓消費者享受新鮮健康的食物，同時也促進了當地經濟的發展，實現了社會和環境的雙贏。



附錄

一、 GRI 永續性報導準則對照表

二、 永續揭露指標 (SASB) 對照表

三、 氣候相關資訊

四、 集團相關認證

五、 確信聲明書



附錄一：GRI 永續性報導準則對照表使用聲明

中國航運已參考 GRI 準則報導 2023 年 1 月 1 日 ~2023 年 12 月 31 日期間內，GRI 內容索引表中引述的資訊。

GRI 1 使用 GRI 1：基礎 2021

適用 GRI 行業準則 N/A

GRI2 一般揭露

GRI 準則類別 / 主題	編號	GRI 準則揭露內容	對應章節	頁碼	省略 / 備註
1. 組織及報導實務					
GRI 2 一般揭露 2021	2-1	組織詳細資訊	壹、三、認識中國航運	7	
	2-2	組織永續報導中包含的實體	壹、一、關於本報告書	4	
	2-3	報導期間、頻率及聯絡人	壹、一、關於本報告書	4	
	2-4	資訊重編	壹、一、關於本報告書	4	
	2-5	外部保證 / 確信	壹、一、關於本報告書	4	
2. 活動與工作者					
GRI 2 一般揭露 2021	2-6	活動、價值鏈和其他商業關係	壹、三、認識中國航運	7	
	2-7	員工	伍、一、人力結構	50	
	2-8	非員工的工作者	伍、一、人力結構	50	

GRI 準則類別 / 主題	編號	GRI 準則揭露內容	對應章節	頁碼 省略 / 備註
3. 治理				
GRI 2 一般揭露 2021	2-9	治理結構及組成	參、一、中國航運治理架構	23
	2-10	最高治理單位的提名與遴選	參、一、中國航運治理架構	23
	2-11	最高治理單位的主席	參、一、中國航運治理架構	23
	2-12	最高治理單位於監督衝擊管理的角色	參、一、中國航運治理架構	23
	2-13	衝擊管理的負責人	參、一、中國航運治理架構	23
	2-14	最高治理單位於永續報導的角色	參、一、中國航運治理架構	23
	2-15	利益衝突	參、一、中國航運治理架構	23
	2-16	溝通關鍵重大事件	參、一、中國航運治理架構	23
	2-17	最高治理單位的群體智識	參、一、中國航運治理架構	23
	2-18	最高治理單位的績效評估	參、一、中國航運治理架構	23
	2-19	薪酬政策	參、一、中國航運治理架構	23
	2-20	薪酬決定流程	參、一、中國航運治理架構	23
	2-21	年度總薪酬比率	-	- 因保密條款不予揭露
4. 策略、政策與實務				
GRI 2 一般揭露 2021	2-22	永續發展策略的聲明	壹、二、董事長的話	6

GRI 準則類別 / 主題	編號	GRI 準則揭露內容	對應章節	頁碼	省略 / 備註
	2-23	政策承諾	參、二、誠信經營 伍、六、人權	27 60	
	2-24	納入政策承諾	參、二、誠信經營	27	
	2-25	補救負面衝擊的程序	參、二、誠信經營	27	
	2-26	尋求建議和提出疑慮的機制	貳、一、利害關係人議合	15	
	2-27	法規遵循	參、二、誠信經營	27	
	2-28	公協會的會員資格	壹、三、認識中國航運	7	
5. 利害關係人議合					
GRI 2 一般揭露	2-29	利害關係人議合方針	貳、一、利害關係人議合	15	
2021	2-30	團體協約	-		不適用。 本公司員工未成立工會，無團體協約，但每季定期舉辦勞資會議。

GRI 3 重大主題之順序列出

GRI 編號	編號	GRI 準則揭露內容	對應章節	頁碼	省略 / 備註
GRI 3 : 重大主題 2021	3-1	決定重大主題的流程	貳、二、重大主題鑑別與結果	18	
	3-2	重大主題列表	貳、二、重大主題鑑別與結果	18	
	3-3	重大主題管理	貳、二、重大主題鑑別與結果	18	

GRI 編號	編號	GRI 準則揭露內容	對應章節	頁碼	省略 / 備註
環境永續					
GRI 302: 能源 2016	302-1	組織內部的能源消耗量	肆、二、能源及溫室氣體管理	42	
	302-2	組織外部的能源消耗量	肆、二、能源及溫室氣體管理	42	
	302-3	能源密集度	肆、二、能源及溫室氣體管理	42	
	302-4	減少能源消耗	肆、二、能源及溫室氣體管理	42	
	302-5	降低產品和服務的能源需求	肆、二、能源及溫室氣體管理	42	
GRI 305: 排放 2016	305-1	直接（範疇一）溫室氣體排放	肆、二、能源及溫室氣體管理	42	
	305-2	能源間接（範疇二）溫室氣體排放	肆、二、能源及溫室氣體管理	42	
	305-3	其它間接（範疇三）溫室氣體排放	肆、二、能源及溫室氣體管理	42	
	305-4	溫室氣體排放強度	肆、二、能源及溫室氣體管理	42	
	305-5	溫室氣體排放減量	肆、二、能源及溫室氣體管理	42	
	305-6	臭氧層破壞物質（ODS）的排放	N/A		資料尚未取得
	305-7	氮氧化物（NOx）、硫氧化物（SOx），及其它顯著的氣體排放	肆、三、空氣汙染物排放管理	45	
GRI 306: 廢棄物 2020	306-1	廢棄物的產生與廢棄物相關顯著衝擊	肆、五、廢棄物管理	47	
	306-2	廢棄物相關顯著衝擊之管理	肆、五、廢棄物管理	47	
	306-3	廢棄物的產生	肆、五、廢棄物管理	47	
	306-4	廢棄物的處置移轉	肆、五、廢棄物管理	47	

GRI 編號	編號	GRI 準則揭露內容	對應章節	頁碼	省略 / 備註
	306-5	廢棄物的直接處置	肆、五、廢棄物管理	47	
社會永續					
GRI 401: 勞雇關係 2016	401-1	新進員工和離職員工	伍、一、人才結構	50	
	401-2	提供給全職員工（不包含臨時或兼職員工）的福利	伍、二、薪酬與福利	52	
	401-3	育嬰假	伍、二、薪酬與福利	52	
GRI 402: 勞 / 資關係 2016	402-1	關於營運變化的最短預告期	伍、二、薪酬與福利	52	
GRI 403: 職業安全衛生 2018	403-1	職業安全衛生管理系統	伍、四、職業安全衛生 (含健康促進)	55	
	403-2	危害辨識、風險評估及事故調查	伍、四、職業安全衛生 (含健康促進)	55	
	403-3	職業健康服務	伍、四、職業安全衛生 (含健康促進)	55	
	403-4	有關職業安全衛生之工作者參與、諮商與溝通	伍、四、職業安全衛生 (含健康促進)	55	
	403-5	有關職業安全衛生之工作者訓練	伍、四、職業安全衛生 (含健康促進)	55	
	403-6	工作者健康促進	伍、四、職業安全衛生 (含健康促進)	55	
	403-7	預防和減緩與業務關係直接相關聯之職業安全衛生的衝擊	參、五、供應鏈管理	31	
	403-8	職業安全衛生管理系統所涵蓋之工作者	伍、四、職業安全衛生 (含健康促進)	55	
	403-9	職業傷害	伍、四、職業安全衛生 (含健康促進)	55	
	403-10	職業病	伍、四、職業安全衛生 (含健康促進)	55	

GRI 編號	編號	GRI 準則揭露內容	對應章節	頁碼	省略 / 備註
GRI 404: 訓練與教育主題揭露 2016	404-1	每名員工每年接受訓練的平均時數	伍、三、人才培育	54	
	404-2	提升員工職能及過渡協助方案	伍、三、人才培育	54	
	404-3	定期接受績效及職業發展檢核的員工百分比	伍、三、人才培育	54	
GRI 416: 顧客健康與安全 2016	416-1	評估產品和服務類別對健康和安全的衝擊	參、六、服務及產品品質管理	33	
	416-2	違反有關產品與服務的健康和安全法規之事件	參、六、服務及產品品質管理	33	
自訂主題	編號	GRI 準則揭露內容	對應章節	頁碼	省略 / 備註
船舶安全					
GRI 3 管理方針	3-3	重大主題管理	伍、五、船舶安全	59	

附錄二：永續揭露指標 (SASB) 對照表

產業特定指標：運輸_海上運輸

主題	代碼	指標項目	測量單位	數值或說明	相關章節
溫室氣體排放量	TR-MT-110A.1	範疇 1 全球溫室氣體排放總量	公噸 (t)	中航集團散裝船隊 629.1867 公噸 CO ₂ e。 船隊全數外租無自營，故船隊溫室氣體排放屬範疇 3。	環境保護行動
	TR-MT-110A.2	討論範疇 1 溫室氣體排放量的長程與短程策略或管理計畫、減量目標、績效評估分析	N/A	短期內，持續推動提升能源效率的措施，如評估節能裝置改裝等；中長期溫室氣體減排，則以國際海事組織對於溫室氣體減量的目標，採 2008 年為基期，在 2030 年以前較基期減少 40%、在 2050 年以前較基期減少 70%。 此目標將適時依最新的規定調整。	環境保護行動
	TR-MT-110A.3	(1) 總能源消耗 (2) 重型燃料油百分比 (3) 可再生能源百分比	焦耳 (GJ) 百分比 (%)	中航集團散裝船隊 1,229.6022 GJ。 重油 (heavy fuel oil) 百分比 98.9% 可再生能源百分比 0%	環境保護行動
	TR-MT-110A.4	船舶平均能源效率指數 (Energy Efficiency Design Index, EEDI) (二氧化碳 (克)/噸-海哩)	公噸 (t)	1.993	環境保護行動
空氣品質	TR-MT-120A.1	下列污染物之空氣排放 (公噸)： (1) 氮氧化物 NO _x (2) 硫氧化物 SO _x (3) 懸浮微粒 PM10	公噸 (t)	NO _x : 6,210 SO _x : 1,037 PM10: 476	環境保護行動
生態影響	TR-MT-160A.1	航行於生態保護區或海洋保護區的時間 (天)	日期數	未統計	環境保護行動

主題	代碼	指標項目	測量單位	數值或說明	相關章節
	TR-MT-160A.2	壓艙水更換與處理的比例 (1) 更換率符合標準之船舶百分比 (%) (2) 處理率符合標準之船舶百分比 (%)	百分比 (%)	100 100	環境保護行動
	TR-MT-160A.3	洩漏與釋出於環境的次數與總量： (1) 洩漏事件的次數 (2) 洩漏到環境中的總量 (m ³)	數量 立方公尺 (M ³)	本集團無發生洩漏和釋放到環境中之情事。	環境保護行動
員工健康和 safety	TR-MT-320A.1	誤工率 (LTIR) (每百人工廠每年發生員工無法上班事故的次數)	比率	0	友善職場共榮共好
商業倫理	TR-MT-510A.1	在清廉印象指數排名最低的 20 個國家中停靠的數量	數量	本集團船隊在 2023 年未停靠清廉印象指數排名最低的 20 個國家港口。	永續治理
	TR-MT-510A.2	因與賄賂或腐敗相關的法律程序，而損失的總金額	貨幣數字	本集團無發生賄賂或腐敗相關的法律程序。	永續治理
事故與安全管理	TR-MT-540A.1	海上事故發生次數及重大事故占比	數量 (次) 百分比 (%)	海上事故發生次數：0 次。 重大事故占比：0%。	友善職場共榮共好
	TR-MT-540A.2	船級協會要求或建議事項之數量 (次數)	數量 (次)	0	友善職場共榮共好
	TR-MT-540A.3	因港口國管制而發生的： (1) 缺失項數 (2) 滯留次數	數量 (次)	缺失項數：34 滯留次數：0	友善職場共榮共好

活動指標

活動指標	代碼	測量單位	數值或說明	對應章節	頁碼
船上員工數量	TR-MT-000.A	數字	海勤人員共 244 名	友善職場共榮共好	50
船舶行駛的總距離	TR-MT-000.B	海里 (NM)	719,853		
運作日	TR-MT-000.C	天	4,299		
載重噸位	TR-MT-000.D	千載重噸	2,307		
總運輸船隻數量	TR-MT-000.E	數量	12 艘海岬型散裝船。	關於本報告書	8
船舶港口停靠數量	TR-MT-000.F	數量	340 次		
20 呎標準貨櫃容量	TR-MT-000.G	TEU	不適用		

附錄三：氣候相關資訊

氣候相關資訊執行情形

項目	執行情形
1. 敘明董事會與管理階層對於氣候相關風險與機會之監督及治理。	中航董事會為氣候變遷風險議題最高治理單位，負責監督相關政策制定及執行成果。本公司同時制定「風險管控政策」，由董事長擔任指導委員，總經理擔任執行委員，並採跨部門組成形式，定期召集討論，並研擬各項風險管控機制。此風險管控受審計委員會監督，並於董事會報告運作情形，每年至少一次。
2. 敘明所辨識之氣候風險與機會如何影響企業之業務、策略及財務(短期、中期、長期)。	本集團依據氣候相關財務揭露 (Task Force on Climate-Related Financial Disclosures, TCFD) 指引歸納分析氣候變遷所帶來之風險與機會，範圍涵蓋子公司海運、陸運、倉儲物流三大事業體，透過分析各項風險與機會發生可能性、衝擊程度與影響之時間尺度，並納入風險可能造成的財務影響，識別出本集團風險及機會包含
3. 敘明極端氣候事件及轉型行動對財務之影響。	<ol style="list-style-type: none"> 1. 政策和法規風險 2. 市場風險 3. 極端氣候事件 4. 氣候模式變化 5. 資源使用效率 6. 產品及服務 <p>上述風險及機會主要導因於永續意識興起，環保及節能需求影響國際規範與市場競爭，短中期將造成公司營運成本與資本支出增加、資產提前除役，長期因公司規畫提供低溫室氣體排放之服務，則有望提升競爭力，增加營運收入。</p> <p>為因應上述風險及機會，本集團將持續從管理措施與設備著手，船舶方面使用低硫油、以氣象導航優化航路並安裝節能設備等措施，提升現成船之能效，更進一步規劃建造具備高效率柴油主機，與節能設計的船型，以符合市場需求。陸運倉儲方面，陸續採購環保車型、新型節能機具設備，適時汰舊換新。同時，於各辦公室改用節能燈管，並不定期向員工宣導落實節能與垃圾分類回收及使用電子文件取代書面資料，以達到環保與節省營運成本之成效。</p> <p>針對緊急性極端氣候事件，本公司依據緊急應變計畫設立任務性緊急應變行動小組，當評估情勢判定務必立即採取風險反應活動以降低風險時，由總經理召集並由其本人 (或其指定代理人) 擔任總指揮。應變行動小組的組織可依任務需要設置秘書組、媒體公關組、技術組、支援組、行政組；為有效處理現場情勢，必要時可派遣現場處理小組進駐現場。</p> <p>此外，本集團按財產可能受極端氣候風險造成損失之可能性，投保相關財產保險以轉嫁風險，降低公司可能的損失。</p>

項目	執行情形
4. 敘明氣候風險之辨識、評估及管理流程如何整合於整體風險管理制度。	中航係由總經理召集相關部門討論研擬可行性風險管控機制。基於當前資本結構與企業模式並顧及公司企業策略與收益目標下，定期評定公司的風險取向。依據風險管控程序分析特定風險所獲得的結果，來制定公司應對風險時的策略。
5. 若使用情境分析評估面對氣候變遷風險之韌性，應說明所使用之情境、參數、假設、分析因子及主要財務影響。	本集團尚無進行情境分析。
6. 若有因應管理氣候相關風險之轉型計畫，說明該計畫內容，及用於辨識及管理實體風險及轉型風險之指標與目標。	本集團尚未擬定轉型計畫。
7. 若使用內部碳定價作為規劃工具，應說明價格制定基礎。	本集團尚未制定內部碳定價。
8. 若有設定氣候相關目標，應說明所涵蓋之活動、溫室氣體排放範疇、規劃期程，每年達成進度等資訊；若使用碳抵換或再生能源憑證 (RECs) 以達成相關目標，應說明所抵換之減碳額度來源及數量或再生能源憑證 (RECs) 數量。	請參考下表溫室氣體減量目標、策略及具體行動計畫
9. 溫室氣體盤查及確信情形與減量目標、策略及具體行動計畫。	

最近二年度公司溫室氣體盤查及確信情形

1-1 溫室氣體盤查資訊

敘明溫室氣體最近兩年度之排放量 (公噸 CO₂e)、密集度 (公噸 CO₂e/ 佰萬元) 及資料涵蓋範圍

本集團採用 ISO14064-1 為溫室氣體排放之盤查標準，並以海岬型散裝船隊、貨櫃運輸曳引車及倉儲物流機具為盤查範疇 (亦即涵蓋子公司 - 海運、陸運及倉儲物流)，盤查類別包含直接排放量 (範疇一)、能源間接排放量 (範疇二)(註 1)(註 2)。

範疇一、溫室氣體直接排放量：

2022 年排放 29,667.27 公噸 CO₂，

2023 年排放 28,410.13 公噸 CO₂

範疇二、能源間接排放量：

2022 年排放 1,810.28 公噸 CO₂

2023 年排放 1,377.34 公噸 CO₂

範疇三、其他間接排放量 (註 3)：

2022 年排放 303,103.09 公噸 CO₂

2023 年排放 367,577.63 公噸 CO₂

碳排放密集度 (計入範疇一、二，註 4)：

2022 年 7.14 公噸二氧化碳當量 (CO₂e)/ 佰萬元

2023 年 7.42 公噸二氧化碳當量 (CO₂e)/ 佰萬元

註 1：直接排放量 (範疇一，即直接來自於公司所擁有或控制之排放源)、能源間接排放量 (範疇二，即來自於輸入電力、熱或蒸氣而造成間接之溫室氣體排放) 及其他間接排放量 (範疇三，即本公司船隊於客戶租賃期間之排放量)。

註 2：直接排放量及能源間接排放量資料涵蓋範圍，依公開發行公司年報應行記載事項準則第 10 條第 2 項規定之令所定時程辦理。

註 3：本集團船隊均為論時備船 (Time Charter)，運務、燃料加注與費用支出均為租家 (charterer) 安排及負擔，故船隊溫室氣體排放為範疇三，其他間接排放。即 CNS/ISO 14064-1 定義之「類別 5：與組織的產品使用相關連之間接溫室氣體排放」。

註 4：溫室氣體排放量之密集度係以營業額 (新臺幣佰萬元) 計算之數據。

註 5：2022 年溫室氣體盤查數據中範疇一、範疇二為本集團自行盤查之結果，尚無經第三方驗證。

1-2 溫室氣體確信資訊

敘明截至年報刊印日之最近兩年度確信情形說明，包括確信範圍、確信機構、確信準則及確信意見

散裝船隊全年二氧化碳當量資料依國際公約要求，經美國驗船協會 (ABS) 驗證後，核發符合聲明書 (Statement of Compliance, SoC)；歐盟區航程的二氧化碳當量亦依當地法規要求，經由 ABS 驗證後，取得符合文件 (Document of Compliance, DoC)。

貨櫃運輸曳引車及倉儲物流機具之燃油排放數據等係本公司自行盤查結果，尚未經驗證。

溫室氣體減量目標、策略及具體行動計畫

敘明溫室氣體減量基準年及其數據、減量目標、策略及具體行動計畫與減量目標達成情形

本集團近期將進行溫室氣體盤查，釐清營業活動的各項排放源後，再評估機會及效率確定改善目標，除符合法規要求外，長期可降低溫室氣體排放密集度，並減少極端氣候衝擊之風險。

海運：本集團船隊之減排目標依國際海事組織 (IMO) 要求逐年減量。以 2019 年排放量為參考基準，制定目標如下：

2023 年至 2026 年：船舶碳強度指標 (CII) 相較於 2019 年水準每年減量 2%；

長期目標則依 IMO 最新要求制訂。

本集團持續監測船隊碳排放數據並定期保養以確保船舶機械效能、避免船殼髒汙，除加裝節能設備、僱用外部專業氣導公司提供最佳航路，另引進智能船舶監控系統，精準掌握船舶能耗。

陸運及倉儲：本集團將持續關注綠能產業及新型作業機具技術發展，在陸運方面，透過採購六期節能曳引車及電動曳引車進行汰舊換新，並積極推廣節能駕駛行為以減少能源消耗，另引導員工執行垃圾分類，落實資源回收再生。在倉儲方面，本集團陸續引進最新環保車輛及電動堆高機等新型節能機具設備，同時可減少溫室氣體排放並降低維護成本。

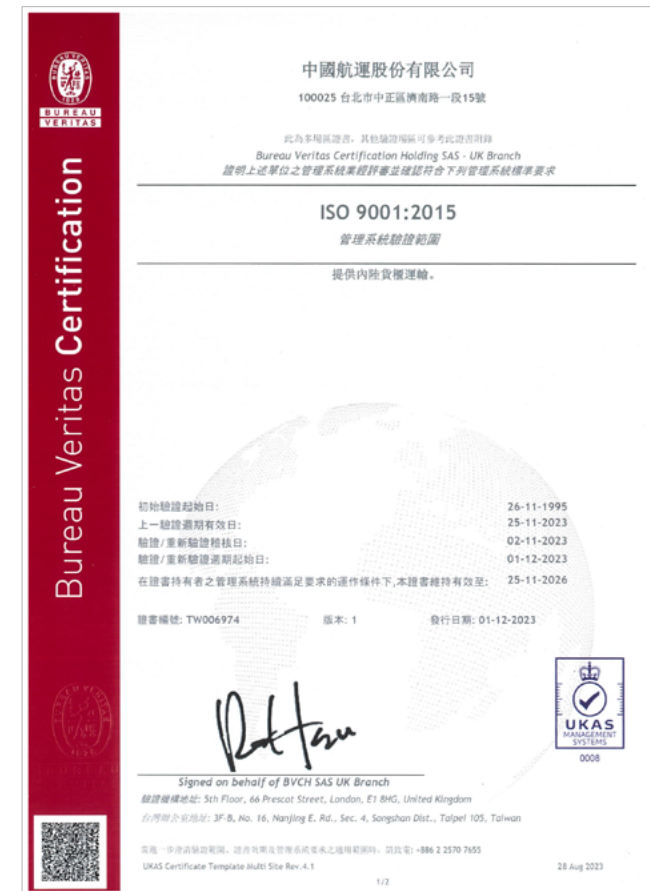
附錄四：集團相關認證



中國航運 ISO 9001 2015



中航物流 - 安全認證優質企業 (AEO) 證書



偉聯運輸 ISO 9001 2015



航偉汽車 ISO 9001 2015



中航 - 健康職場認證標章 - 健康啟動

附錄五：確信報告書

安侯建業聯合會計師事務所
KPMG

台北市110615信義路5段7號68樓(台北101大樓)
68F., TAIPEI 101 TOWER, No. 7, Sec. 5,
Xinyi Road, Taipei City 110615, Taiwan (R.O.C.)

電話 Tel + 886 2 8101 6668
傳真 Fax + 886 2 8101 6667
網址 Web kpmg.com/tw

會計師有限確信報告

中國航運股份有限公司 公鑒：

本會計師接受中國航運股份有限公司（以下簡稱「中航」）之委託，對中航民國一二年（2023年度）永續報告書（以下簡稱「報告書」）中所揭露之特定績效指標（以下簡稱「確信標的資訊」）執行有限確信程序並出具報告。

確信標的資訊與適用基準

中航依據全球永續性標準理事會（Global Sustainability Standards Board, 「GSSB」）發布之全球永續性報告協會準則（Global Reporting Initiative Standards, 「GRI Standards」）及永續會計準則理事會（Sustainability Accounting Standards Board, 「SASB」）發布之海上運輸永續會計準則所揭露之確信標的資訊及其適用基準詳列於附件一。

管理階層之責任

中航應設定其永續績效和報導目標，包括辨識利害關係人及重大性議題，並依前述適用基準編製及允當表達民國一二年（2023年度）報告書內所涵蓋之確信標的資訊，且負責建立及維持與報告書編製有關之必要內部控制，以確保報告書所報導之確信標的資訊未存有等因於舞弊或錯誤之重大不實表達。

會計師之責任

本會計師係依據財團法人中華民國會計研究發展基金會所發布之確信準則3000號「非屬歷史性財務資訊查核或核閱之確信案件」規劃並執行工作，以對第二段所述之確信標的資訊是否存在重大不實表達出具有限確信報告。另，本會計師執行有限確信時，對與有限確信有關之內部控制取得必要之瞭解，以設計當時情況下適當之有限確信程序，惟其目的並非對中航民國一二年（2023年度）永續報告書之相關內部控制設計或執行之有效性提供任何確信。

獨立性及品質管理規範

本會計師及所隸屬會計師事務所已遵循會計師職業道德規範中有關獨立性及其他道德規範之規定，該規範之基本原則為正直、公正客觀、專業能力及專業上應有之注意、保密及專業行為。此外，本會計師所隸屬會計師事務所遵循品質管理準則，維持完備之品質管理制度，包含與遵循職業道德規範、專業準則及所適用法令相關之書面政策及程序。

~ 1 ~

所執行程序之彙總說明

本會計師係針對第二段所述之確信標的資訊執行有限確信工作，主要執行之確信程序包括：

- 取得中航民國一二年（2023年度）報告書，並閱讀其內容；
- 訪談中航管理階層及相關員工，以瞭解用以蒐集及產出確信標的資訊之相關作業流程與資訊系統；
- 基於對上述事項所取得之瞭解，就報告書揭露之特定資訊執行分析性程序，或於必要時檢視核對相關文件，以獲取足夠及適切之有限確信證據。

上述確信程序係基於本會計師之專業判斷，包括辨識確信標的資訊可能存在重大錯誤或不實表達之範圍並評估其潛在風險，設計足夠且適切之確信程序暨評估確信標的資訊之表達。本會計師相信此項確信工作可對本確信報告之結論提供合理之依據。惟本會計師對於有限確信案件風險之瞭解及考量低於對合理確信案件者，所執行程序之性質及時間與適用於合理確信案件者不同，其範圍亦較小，因此有限確信案件中取得之確信程度明顯低於合理確信案件中取得者。

先天限制

中航民國一二年（2023年度）報告書內容涵蓋非財務資訊，對於該等資訊之揭露內容可能涉及中航管理階層之重大判斷、假設與解釋，故不同利害關係人可能對於該等資訊有不同之解讀。

結論

依據所執行之程序及所獲取之證據，本會計師並未發現第二段所述確信標的資訊有未依適用基準編製而須作重大修正之情事。

其他事項

本確信報告出具後，中航對任何確信標的資訊或適用基準之變更，本會計師將不負該等資訊重新執行確信工作之責任。

安侯建業聯合會計師事務所

會計師：
黃郁婷
簡思娟

事務所地址：台北市信義路五段七號六十八樓
民國一三年十二月五日

~ 1-1 ~

附件一：確信標的資訊彙總表

編號	報告書對應章節	確信標的資訊	適用基準																																																																																								
1	肆、三、空氣汙染物排放管理	<table border="1" style="width: 100%; border-collapse: collapse;"> <thead> <tr> <th colspan="3">2023年度空氣汙染物排放情形</th> </tr> <tr> <th>物質種類</th> <th>排放量</th> <th>單位</th> </tr> </thead> <tbody> <tr> <td>氮氧化物 NOx</td> <td style="text-align: center;">6,210</td> <td style="text-align: center;">公噸</td> </tr> <tr> <td>硫氧化物 SOx</td> <td style="text-align: center;">1,037</td> <td style="text-align: center;">公噸</td> </tr> <tr> <td>懸浮微粒 PM10</td> <td style="text-align: center;">476</td> <td style="text-align: center;">公噸</td> </tr> </tbody> </table> <p>備註：本資料統計範圍為船隊。空氣汙染物排放量係以排放係數估算，排放係數及計算方法源自國際海事組織(IMO)第四次溫室氣體研究(4th Greenhouse gas study 2020)。</p>	2023年度空氣汙染物排放情形			物質種類	排放量	單位	氮氧化物 NOx	6,210	公噸	硫氧化物 SOx	1,037	公噸	懸浮微粒 PM10	476	公噸	GRI305-7 氮氧化物 (NOx)、硫氧化物 (SOx)，及其它顯著的氣體排放																																																																									
2023年度空氣汙染物排放情形																																																																																											
物質種類	排放量	單位																																																																																									
氮氧化物 NOx	6,210	公噸																																																																																									
硫氧化物 SOx	1,037	公噸																																																																																									
懸浮微粒 PM10	476	公噸																																																																																									
2	伍、一、人才結構	<table border="1" style="width: 100%; border-collapse: collapse;"> <thead> <tr> <th colspan="4">■ 集團新進率</th> </tr> <tr> <th colspan="4">本集團員工新進率統計</th> </tr> <tr> <th>性別</th> <th>年齡項目</th> <th>新進人數</th> <th>性別年齡比率(%)</th> </tr> </thead> <tbody> <tr> <td rowspan="3">女性</td> <td>30歲以下</td> <td style="text-align: center;">4</td> <td style="text-align: center;">17.39</td> </tr> <tr> <td>30-50歲</td> <td style="text-align: center;">3</td> <td style="text-align: center;">13.04</td> </tr> <tr> <td>51歲以上</td> <td style="text-align: center;">1</td> <td style="text-align: center;">4.35</td> </tr> <tr> <td rowspan="3">男性</td> <td>30歲以下</td> <td style="text-align: center;">3</td> <td style="text-align: center;">13.04</td> </tr> <tr> <td>30-50歲</td> <td style="text-align: center;">8</td> <td style="text-align: center;">34.79</td> </tr> <tr> <td>51歲以上</td> <td style="text-align: center;">4</td> <td style="text-align: center;">17.39</td> </tr> <tr> <td colspan="2">合計新進人數</td> <td style="text-align: center;">23</td> <td></td> </tr> <tr> <td colspan="2">員工總人數</td> <td style="text-align: center;">314</td> <td></td> </tr> <tr> <td colspan="2">總新進率(%)</td> <td style="text-align: center;">7.32</td> <td></td> </tr> </tbody> </table> <p>備註： 1. 該年齡組男(女)性員工新進率=當年度該性別年齡組新進人數/當年合計新進人數。 2. 總新進員工僱用率=當年新進人數/當年末營運據點總人數。</p> <table border="1" style="width: 100%; border-collapse: collapse;"> <thead> <tr> <th colspan="4">■ 集團離職率(含退休)</th> </tr> <tr> <th colspan="4">本集團員工離職率統計</th> </tr> <tr> <th>性別</th> <th>年齡項目</th> <th>離職人數</th> <th>性別年齡比率(%)</th> </tr> </thead> <tbody> <tr> <td rowspan="3">女性</td> <td>30歲以下</td> <td style="text-align: center;">2</td> <td style="text-align: center;">10.53</td> </tr> <tr> <td>30-50歲</td> <td style="text-align: center;">3</td> <td style="text-align: center;">15.78</td> </tr> <tr> <td>51歲以上</td> <td style="text-align: center;">6</td> <td style="text-align: center;">31.58</td> </tr> <tr> <td rowspan="3">男性</td> <td>30歲以下</td> <td style="text-align: center;">0</td> <td style="text-align: center;">0</td> </tr> <tr> <td>30-50歲</td> <td style="text-align: center;">2</td> <td style="text-align: center;">10.53</td> </tr> <tr> <td>51歲以上</td> <td style="text-align: center;">6</td> <td style="text-align: center;">31.58</td> </tr> <tr> <td colspan="2">合計新進人數</td> <td style="text-align: center;">19</td> <td></td> </tr> <tr> <td colspan="2">員工總人數</td> <td style="text-align: center;">314</td> <td></td> </tr> <tr> <td colspan="2">總離職率(%)</td> <td style="text-align: center;">6.05</td> <td></td> </tr> </tbody> </table> <p>備註： 1. 該年齡組男(女)性員工離職率=當年度該性別年齡組離職人數/當年合計離職人數。 2. 總離職員工僱用率=當年離職人數/當年末營運據點總人數。</p>	■ 集團新進率				本集團員工新進率統計				性別	年齡項目	新進人數	性別年齡比率(%)	女性	30歲以下	4	17.39	30-50歲	3	13.04	51歲以上	1	4.35	男性	30歲以下	3	13.04	30-50歲	8	34.79	51歲以上	4	17.39	合計新進人數		23		員工總人數		314		總新進率(%)		7.32		■ 集團離職率(含退休)				本集團員工離職率統計				性別	年齡項目	離職人數	性別年齡比率(%)	女性	30歲以下	2	10.53	30-50歲	3	15.78	51歲以上	6	31.58	男性	30歲以下	0	0	30-50歲	2	10.53	51歲以上	6	31.58	合計新進人數		19		員工總人數		314		總離職率(%)		6.05		GRI401-1 新進員工和離職員工
■ 集團新進率																																																																																											
本集團員工新進率統計																																																																																											
性別	年齡項目	新進人數	性別年齡比率(%)																																																																																								
女性	30歲以下	4	17.39																																																																																								
	30-50歲	3	13.04																																																																																								
	51歲以上	1	4.35																																																																																								
男性	30歲以下	3	13.04																																																																																								
	30-50歲	8	34.79																																																																																								
	51歲以上	4	17.39																																																																																								
合計新進人數		23																																																																																									
員工總人數		314																																																																																									
總新進率(%)		7.32																																																																																									
■ 集團離職率(含退休)																																																																																											
本集團員工離職率統計																																																																																											
性別	年齡項目	離職人數	性別年齡比率(%)																																																																																								
女性	30歲以下	2	10.53																																																																																								
	30-50歲	3	15.78																																																																																								
	51歲以上	6	31.58																																																																																								
男性	30歲以下	0	0																																																																																								
	30-50歲	2	10.53																																																																																								
	51歲以上	6	31.58																																																																																								
合計新進人數		19																																																																																									
員工總人數		314																																																																																									
總離職率(%)		6.05																																																																																									

~ 2 ~

KPMG																														
編號	報告書 對應章節	確信標的資訊	適用基準																											
3	伍、二、 薪酬與福利	<p>■ 本集團高度重視員工的權益，提供員工支持性的工作環境。2023年，本集團符合育嬰留停條件的人數為12人，實際育嬰留停的人數為2人，復職人數為1人，下一年度預計復職人數為1人。此外，本集團提供員工子女托育及助學補助，符合標準之員工每人每月補助1,500元，我們對員工家庭需求的重視和對育嬰留停政策的積極支持，透過此幫助員工在職場和家庭生活之間取得平衡。關於本集團2023年育嬰情形，請參閱下表說明：</p> <table border="1"> <thead> <tr> <th></th> <th>女性</th> <th>男性</th> </tr> </thead> <tbody> <tr> <td>當年度符合資格人數</td> <td>5</td> <td>7</td> </tr> <tr> <td>當年實際申請人數</td> <td>2</td> <td>0</td> </tr> <tr> <td>當年預計復職人數</td> <td>1</td> <td>0</td> </tr> <tr> <td>當年度實際復職人數</td> <td>1</td> <td>0</td> </tr> <tr> <td>前一年度實際復職人數</td> <td>0</td> <td>0</td> </tr> <tr> <td>前一年度復職後持續工作一年人數</td> <td>0</td> <td>0</td> </tr> <tr> <td>復職率</td> <td>100%</td> <td>N/A</td> </tr> <tr> <td>留任率</td> <td>N/A</td> <td>N/A</td> </tr> </tbody> </table>		女性	男性	當年度符合資格人數	5	7	當年實際申請人數	2	0	當年預計復職人數	1	0	當年度實際復職人數	1	0	前一年度實際復職人數	0	0	前一年度復職後持續工作一年人數	0	0	復職率	100%	N/A	留任率	N/A	N/A	GRI 401-3 育嬰假
	女性	男性																												
當年度符合資格人數	5	7																												
當年實際申請人數	2	0																												
當年預計復職人數	1	0																												
當年度實際復職人數	1	0																												
前一年度實際復職人數	0	0																												
前一年度復職後持續工作一年人數	0	0																												
復職率	100%	N/A																												
留任率	N/A	N/A																												
4	伍、四、 職業安全衛生(含健康促進)	<p>■ 本公司秉持「誠信、專業、熱忱」的理念，以「安全衛生與永續發展」為經營宗旨，落實風險管理，並持續改善，以確保永續經營和履行社會責任。我們遵守應盡的義務，履行企業責任，鑑別風險機會，落實風險管理，鼓勵諮詢討論，促進全員參與，保障工作安全，預防職業病發生，承諾持續改善以確保公司的永續經營。上述各項經營管理決策與執行，必須遵守職業安全衛生相關法令規定，並加以確實執行風險評估，落實分級管理，降低危害發生機率。</p> <p>■ 危害辨識及風險評估 本公司針對危害鑑別、職安衛風險機會評估，決定適用之法律與其他要求事項鑑別出對應之風險與機會，以及緊急應變準備與應變的控制規劃。從中考量其技術可行性、財務面、作業面與經營需求等方向，並同時考慮消除、取代、工程控制、標示警告、管理控制、硬體或個人防護設備等改善優先順序，有效的進行改善或控制行動的規劃及評估。</p> <p>我們針對以下事項進行管控，以確保危害風險的預防： 工作區域、過程、安裝、機械設備、操作程序及工作組織等的例行性與非例行性的活動。 所有進入單位內工作場所人員的活動，包括工作人員、承攬商、訪客及其他在工作場所附近可影響活動的人員。 單位內所使用之基礎設施、設備、物料及工作場所的物理條件。 由外部對本集團人員造成不利安全衛生影響之危害及緊急情況任何有關風險評估及必要控制方法實施的適用法律要求；工作區域、及工作組織的設計等範圍。 若事故調查屬重大者，職安衛人員依法通報主管機關及召開「重大事故檢討會議」討論內容包括：事件經過、原因分析、立即處理情形、再發防止對策，且應於事故發生後開立「職業安全衛生異常調查表」，交由權責部門填報。上述事故包含一般及重大事</p>	GRI 403-9 職業傷害																											

~ 3 ~

KPMG			
編號	報告書 對應章節	確信標的資訊	適用基準
5	附錄二： 永續揭露 指標 (SASB) 對照表	<p>■ 虛驚事件可自行判斷是否開立「虛驚事故調查報告表」。權責部門收到「職業安全衛生異常調查表」、「虛驚事故調查報告表」應於5個工作日內填寫完成，在執行矯正及預防措施時，應考量增/修訂目標、標的、管理方案或管制文件之必要性，並對員工教育訓練。</p> <p>■ 職業災害情形 2023年，本公司員工與非員工工作者皆無發生任何職業傷害或職業病的狀況。</p> <p>■ 本集團無發生洩漏和釋放列環境中之情事。</p>	SASB TR-MT-160A.3 (1) Number and (2) aggregate volume of spills and releases to the environment

~ 4 ~

