



股票代號：2612 TT

# 第三季 法人說明會

唐邦正  
中國航運 發言人

日期：2025年9月26日

# 報告大綱

---

- 海岬型散裝輪營運展望
- 散裝海運市場最新數據
- 公司概况
- 附錄

# 營運展望



# 市場營運展望



## 第三季原物料海運量回升，海岬型船日租金上看三萬美元

- 今年一至九月現貨日租金平均達18,567美元，第三季鐵礦砂礦海運量增加，現貨運價明顯上揚。一至八月中國大陸鐵礦砂海運進口量年減約1.6%、煤炭海運進口量年減約12.2%、鋁礬土海運進口量年增約31.4%
- 中國大陸啟動雅魯藏布江水力發電大壩工程以及非洲西芒杜礦區即將投入量產，帶動市場利多氛圍



## 鐵礦砂價格維持每噸百美元以上，船舶價格仍處高點

- 鐵礦砂價格前三季平均101美元/噸，大陸港口庫存下降至1.38億噸
- 新船造價維持高檔，二手船交易仍然相對熱絡

# 市場營運展望



## 全球船隊噸位年淨成長率仍低，有助維持市場平衡

- 今年一至九月加入營運新船為25艘，拆船數量為5艘
- 今年一至九月船舶噸位淨成長率約1.04%



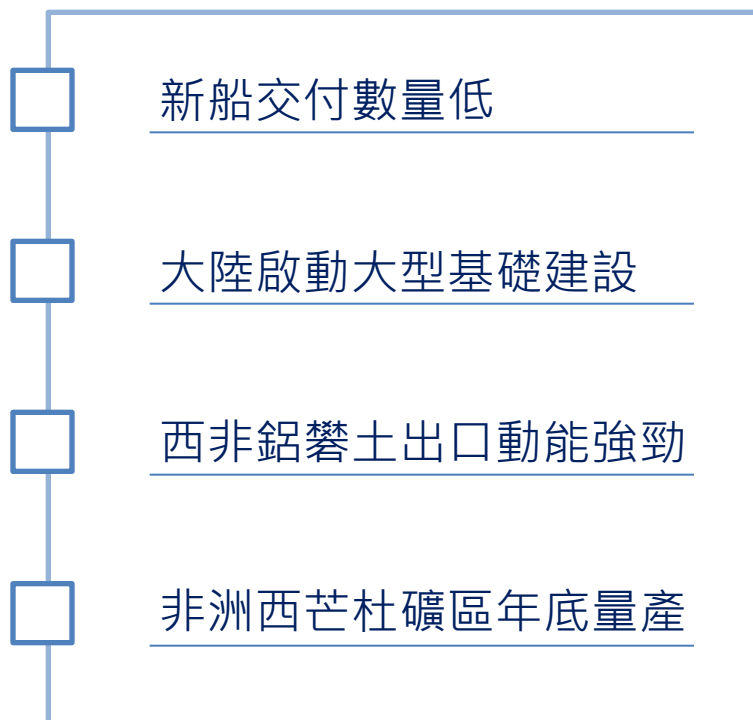
## 市場未來展望與公司近況

- 2025年中國大陸鐵礦砂、煤炭進口量呈年減但鋁礬土進口量可望續創新高
  - 非洲西芒杜礦區即將於年底開始正式運作有助於長水路運輸需求
- 公司向台船訂造四艘21萬載重噸散裝貨輪預計於2026下半年起陸續交付；  
公司已在今年六月底完成中華富進輪出售案



# 市場未來關鍵影響因素

## 利多因素



## 利空因素



# 中國大陸重要經濟數據

- 中國大陸2025年一至六月GDP年增率為5.3%，全年預估成長約5.0%
- 一至七月粗鋼產量約5億9千4百萬噸，年減約3.1%；一至八月鋼材出口量約7千7百萬噸，年增約10.0%
- 九月初鋼材綜合價格指數(CSPI)報92.61點，較去年底下降4.9%
- 一至八月鐵礦砂總進口量約8億1百萬噸，年減約1.6%；煤炭總進口量約2億9千9百萬噸，年減約12.2%；鋁礬土總進口量約1億4千1百萬噸，年增約31.4%

# 市場供需現況 - 需求面



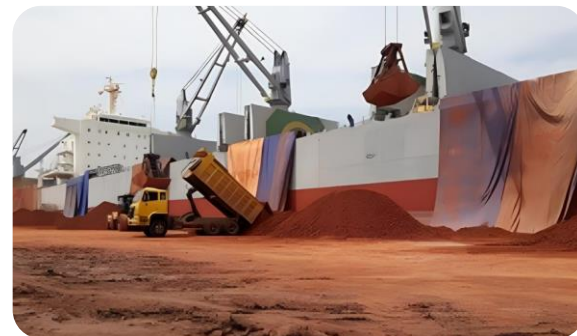
## 鐵礦砂

Clarksons公司預估2025年中國大陸進口量減少2%。巴西出口量成長3%，澳洲出口量預估持平；全球鐵礦砂需求今年預估減少1%



## 煤炭

Clarksons公司預估2025年中國大陸進口量減少14%。澳洲出口量減少2%，印尼出口量減少6%；全球海運量今年預估減少7%



## 鋁礬土

Clarksons公司預估2025年中國大陸進口量成長29%。幾內亞出口量成長29%，澳洲出口量成長3%；全球海運量今年預估成長22%

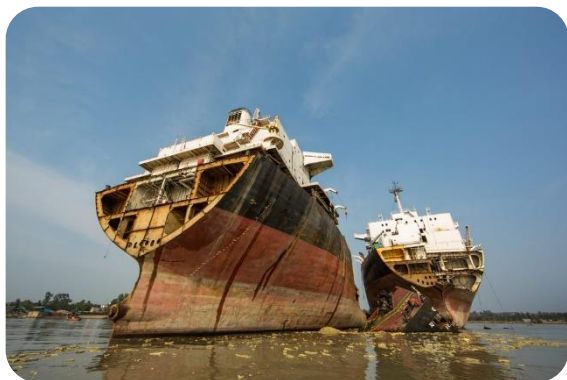


# 市場供需現況 - 供給面



## 新造船

根據S&P Global統計資料，2024年海岬型散裝輪新船共計交付38艘，噸位淨成長率1.6%。2025年新船預計交付40艘



## 舊船拆解

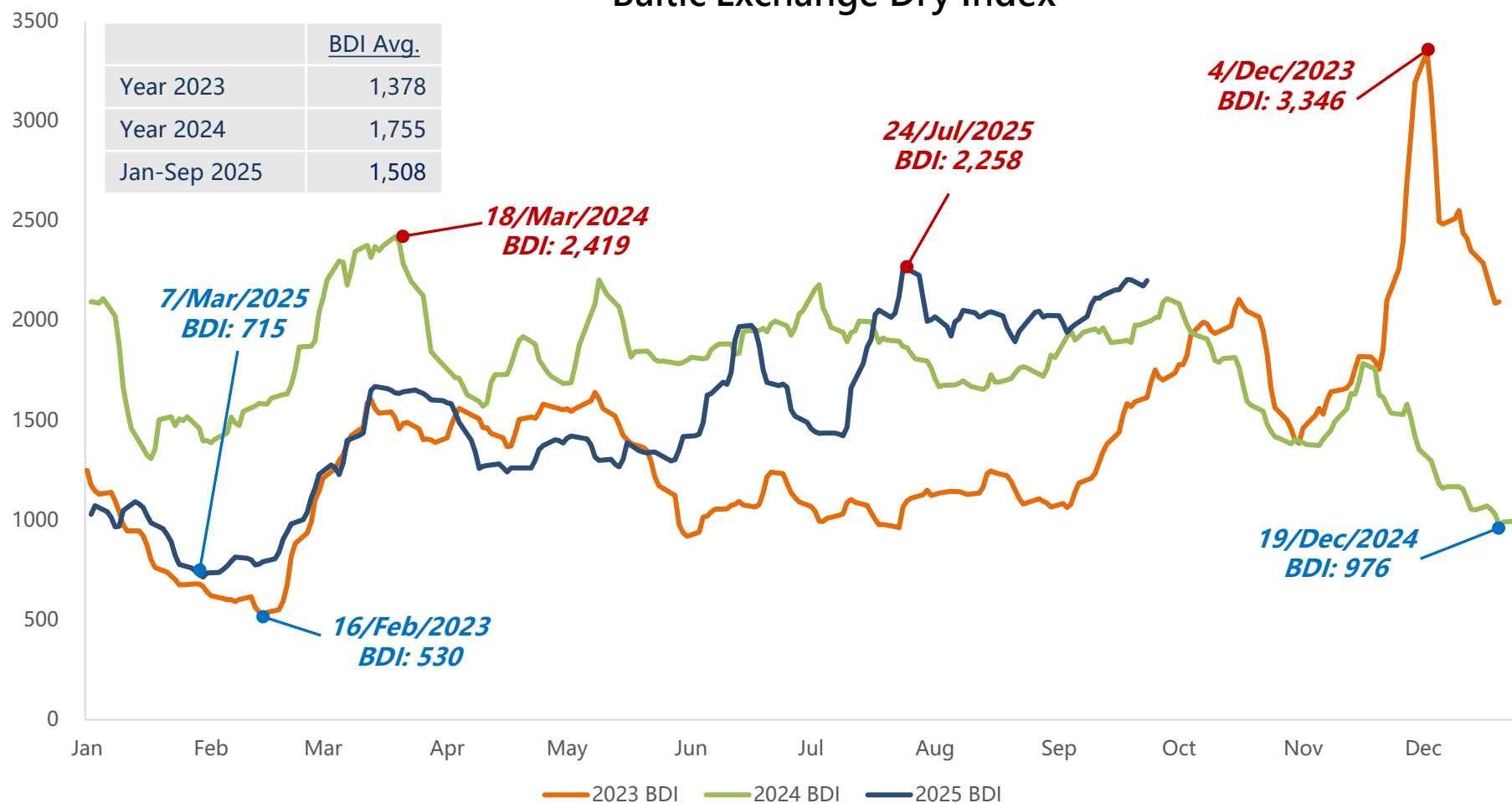
老舊船舶陸續淘汰，2024年海岬型散裝輪拆船數量達8艘；2025年預計拆解12艘

# 散裝海運市場最新數據



# BDI波羅的海乾散貨運價指數

Baltic Exchange Dry Index



Source: Clarksons Platou



中國航運股份有限公司  
Chinese Maritime Transport Ltd.

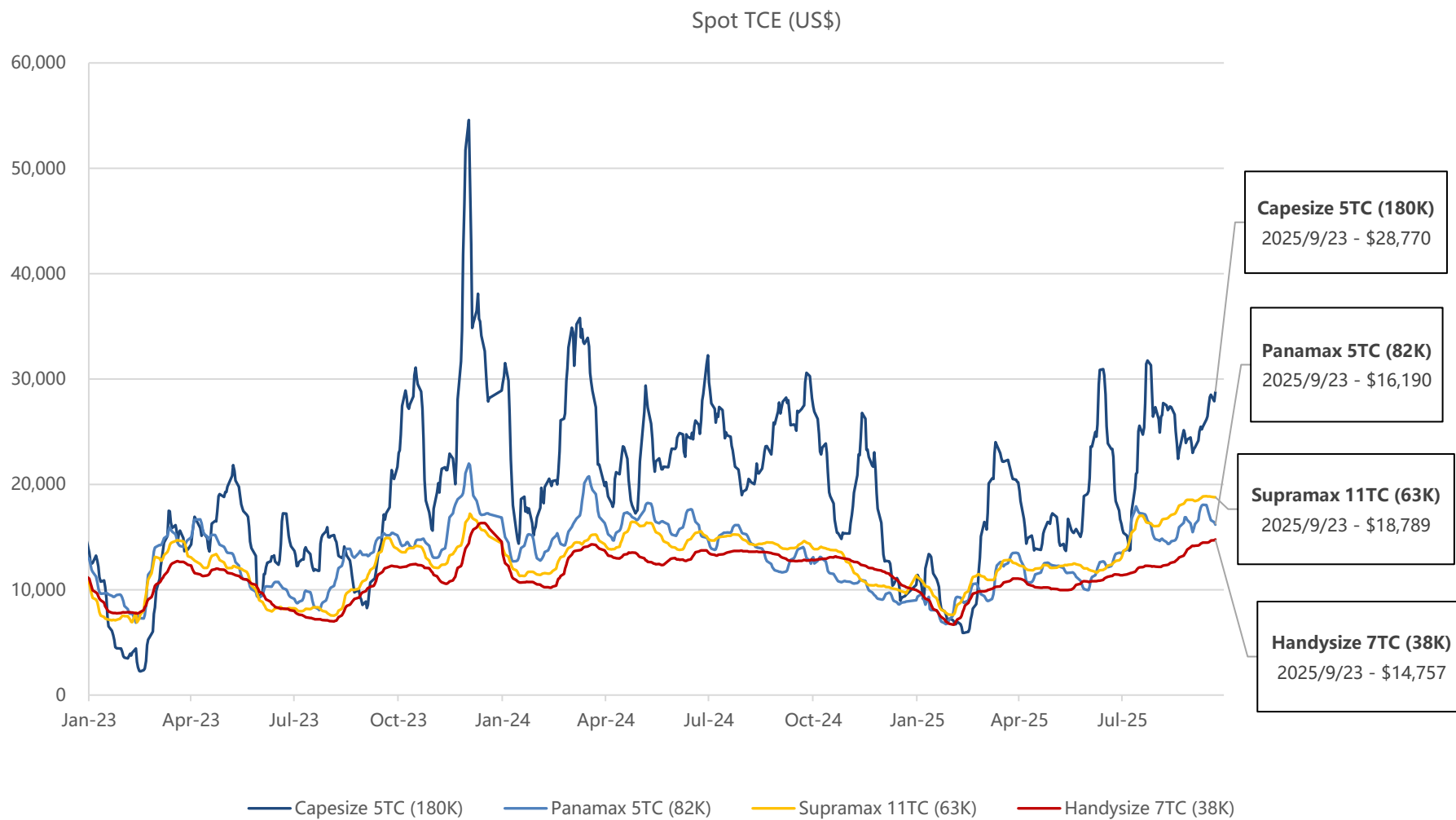
# BCI波羅的海海岬型運價指數

Baltic Exchange Capesize Index



Source: Clarksons Platou

# 2023-2025年各型散裝輪運費變化

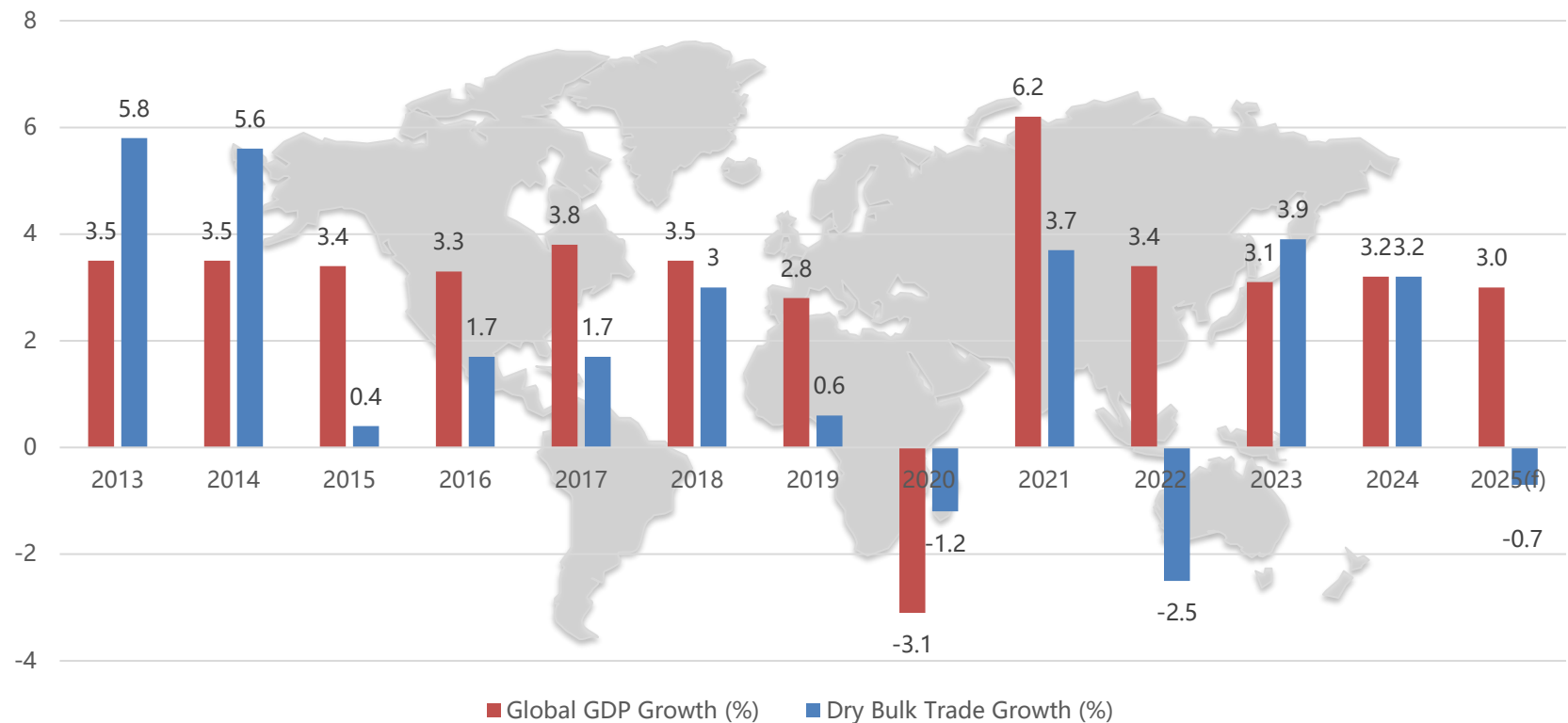


Source: Clarksons Platou



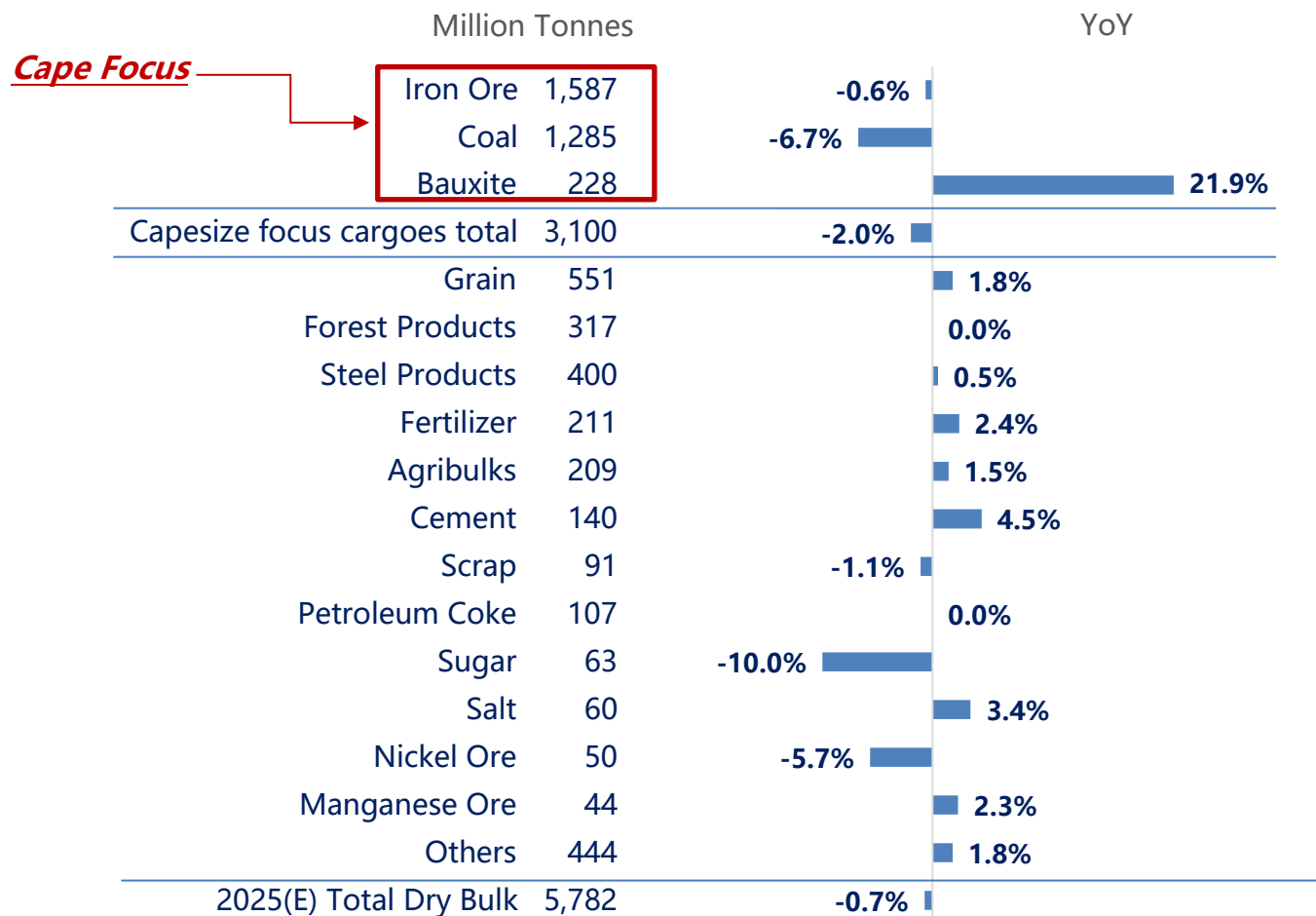
# 全球經濟成長對比乾散貨海運量

- IMF預估2025年全球GDP增長3.0%
- 全球乾散貨海運量在2025年預計下降0.7%



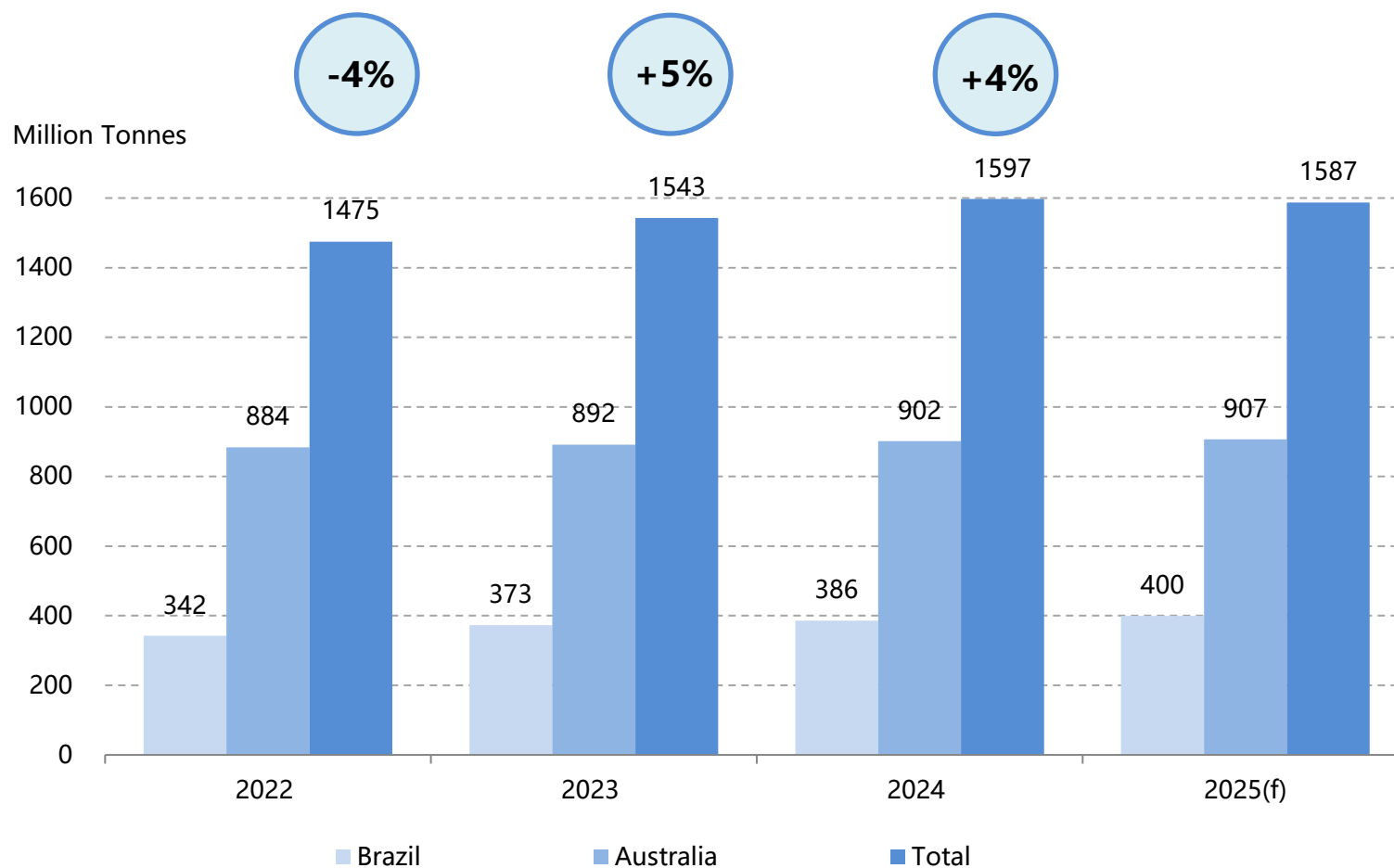
Source: IMF & Clarksons Platou

# 全球乾散貨海運量預估



Source: Clarksons Platou

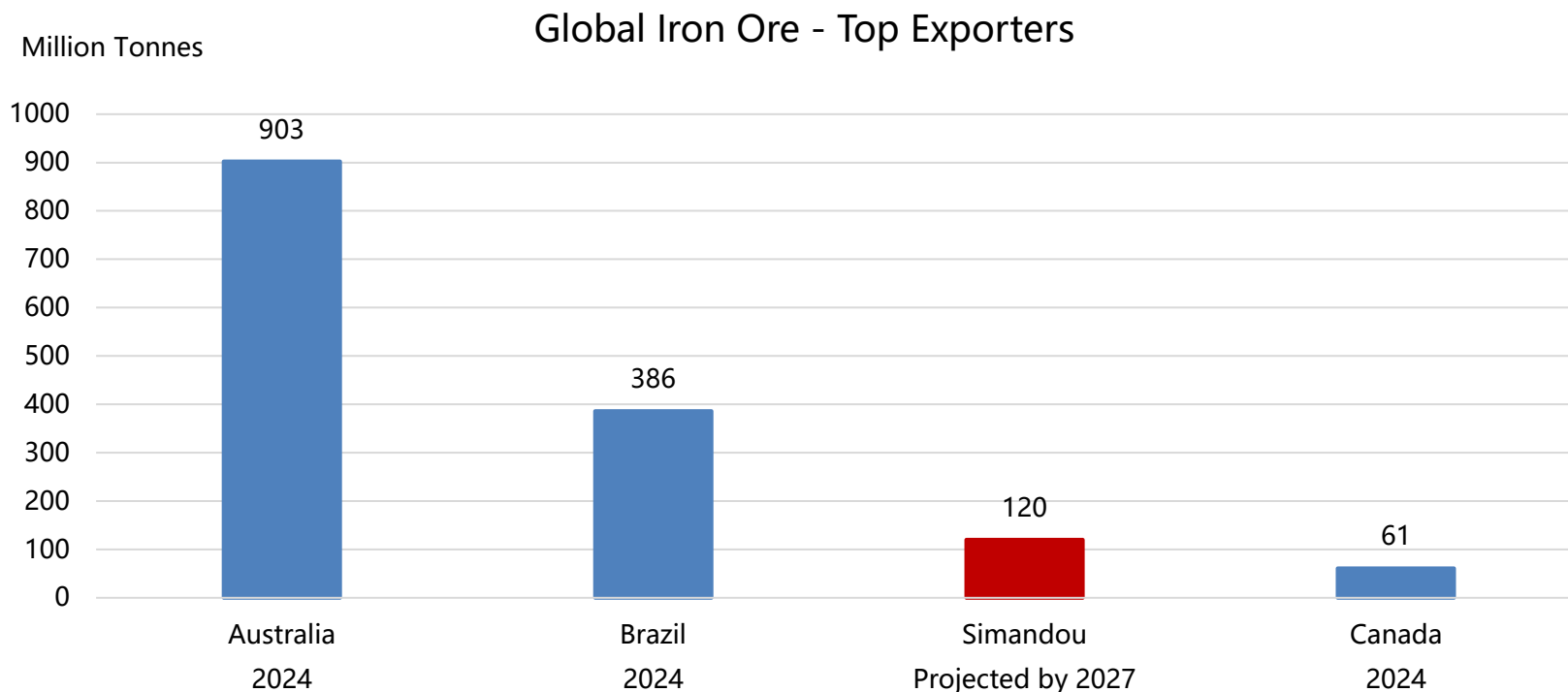
# 全球鐵礦砂出口量預測



Source: Clarksons Platou

# 西非鐵礦砂出口

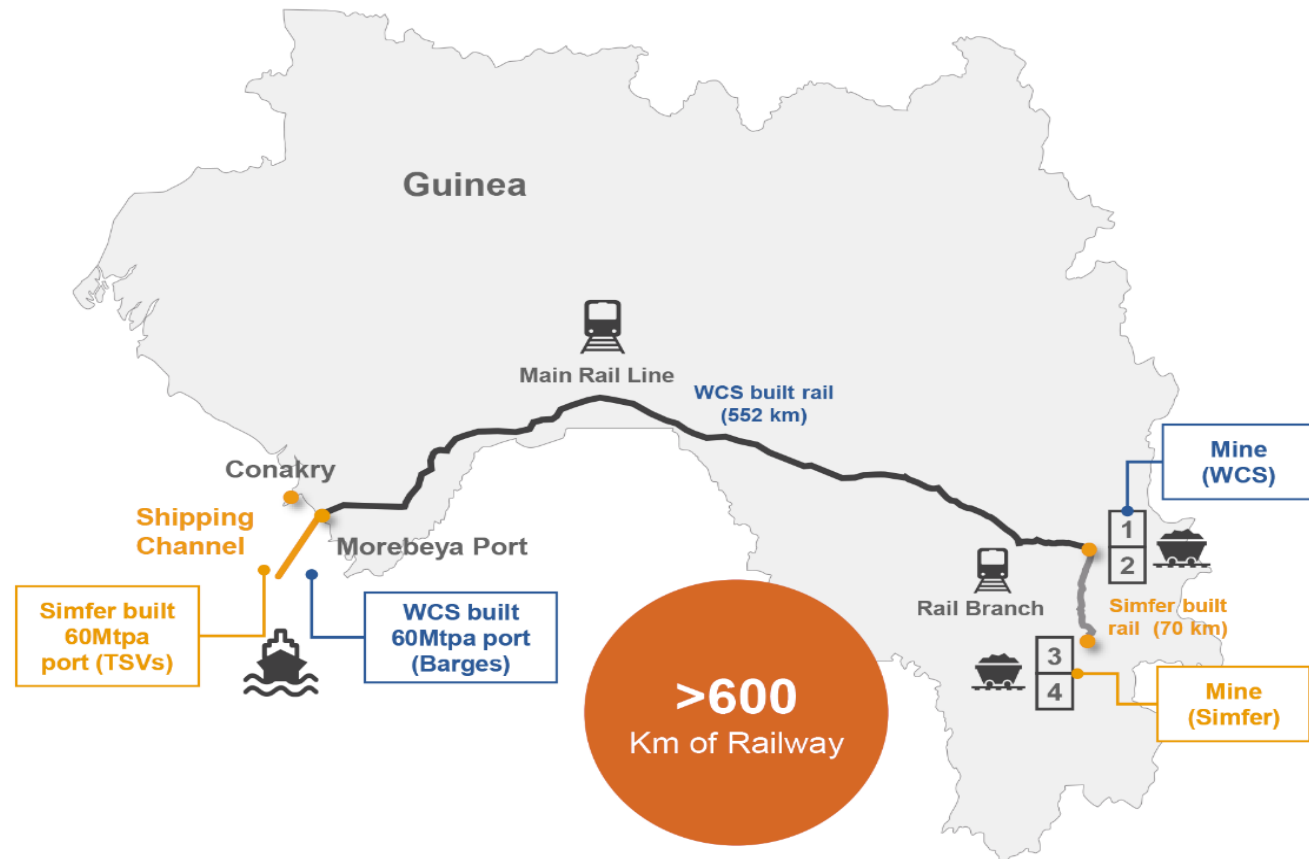
- 除鋁礬土外，西非即將成為澳洲、巴西之後，全球第三大鐵礦砂出口地區
- 市場估計該地區年出口量將達到一億二千萬噸，將大幅提升海岬型船延噸哩需求



Source: Clarksons Platou

# 西非幾內亞 - 西芒杜鐵礦砂開採

The US\$20bn Simandou high grade iron ore project



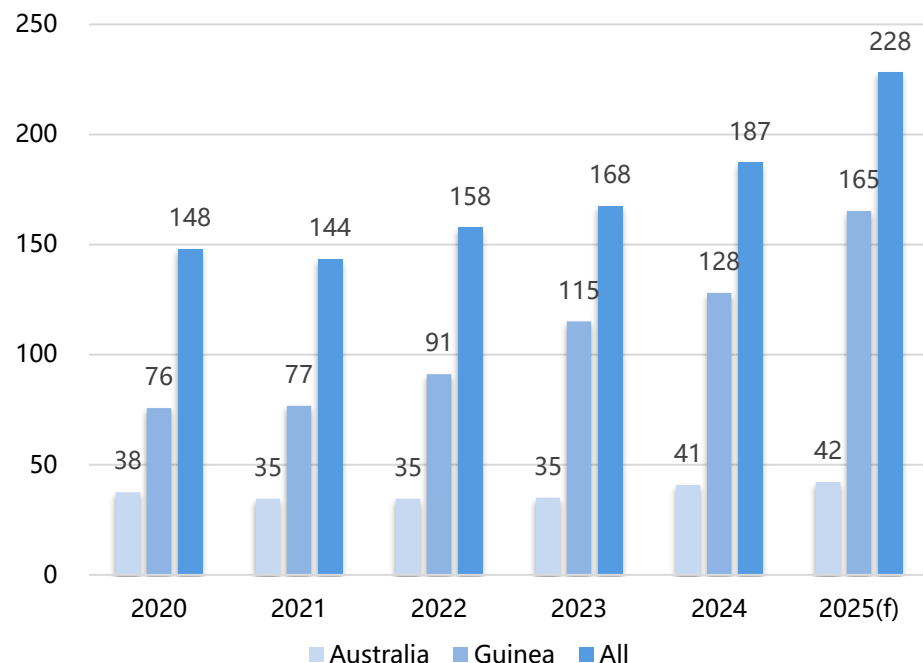
Source: Rio Tinto Investor Presentation



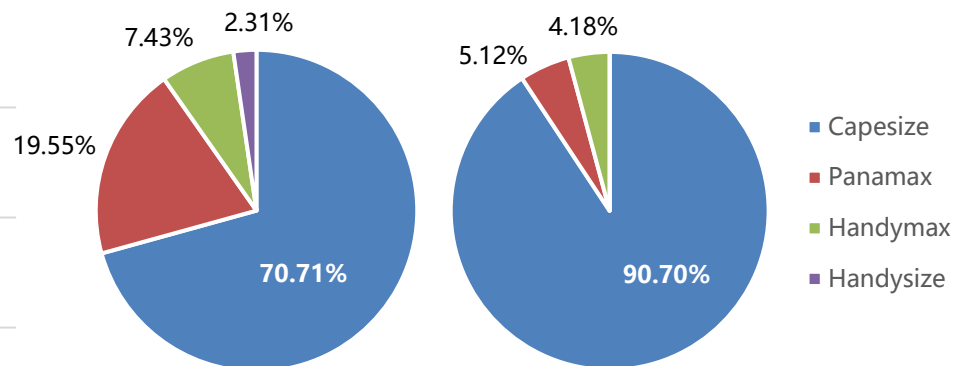
# 全球鋁礬土出口量預測

## Global Bauxite Exports

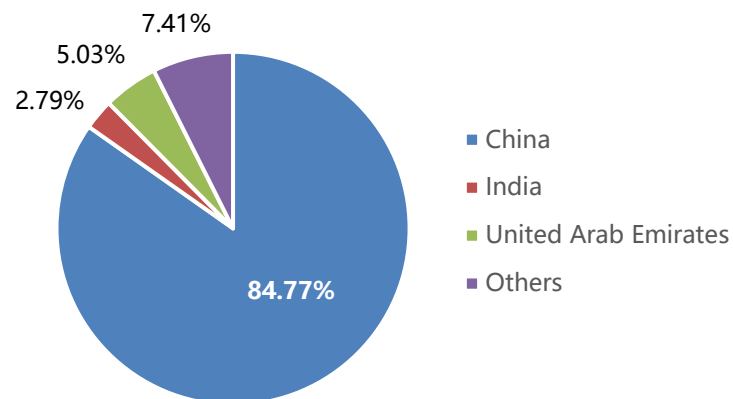
Million Tonnes



## 2019 vs 2024 Bauxite Export Share by Vessel Type



## 2024 Global Bauxite Imports from Guinea



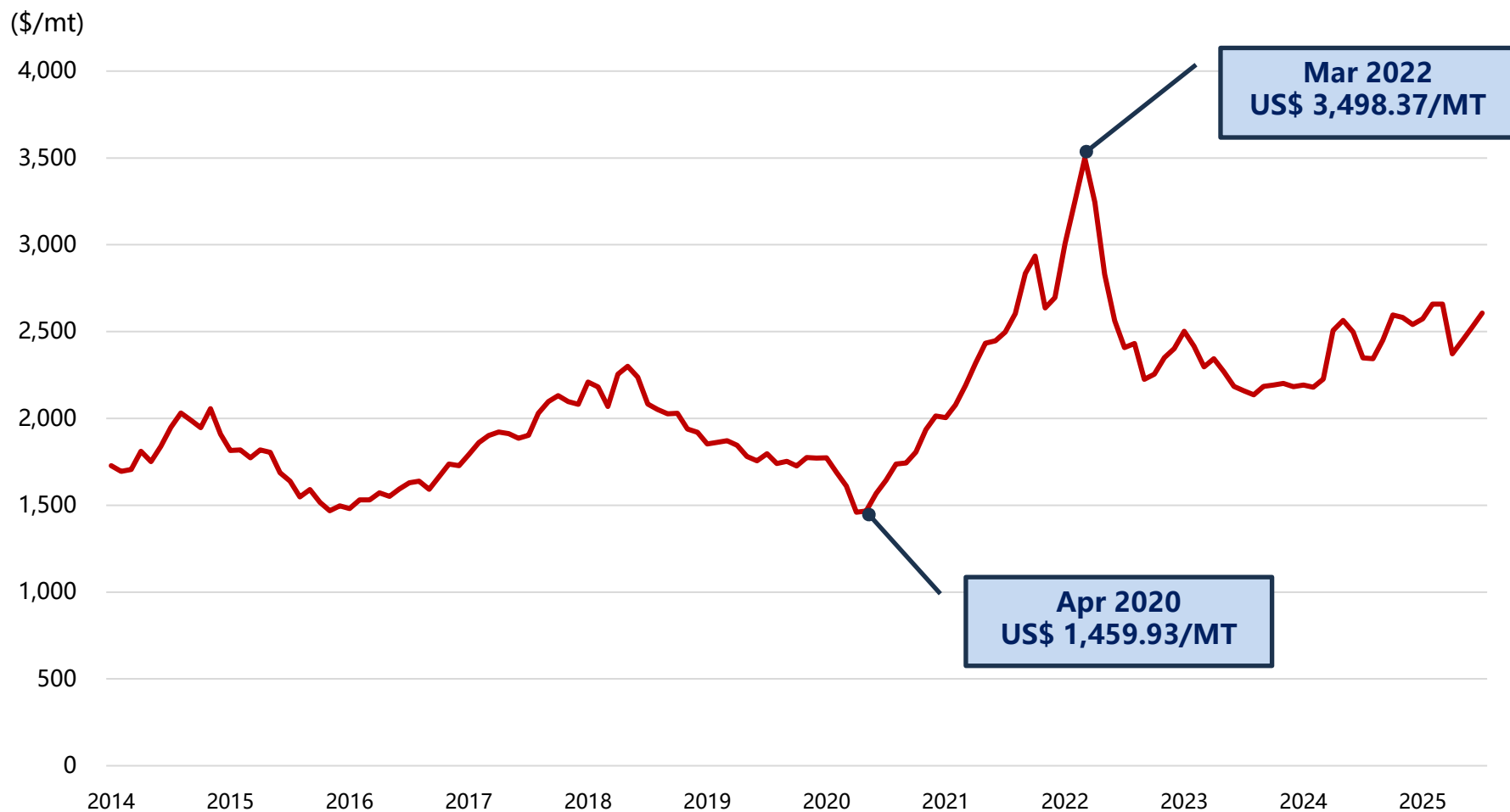
Source: Clarksons Platou & AXS Marine

# 國際鐵礦砂價格趨勢



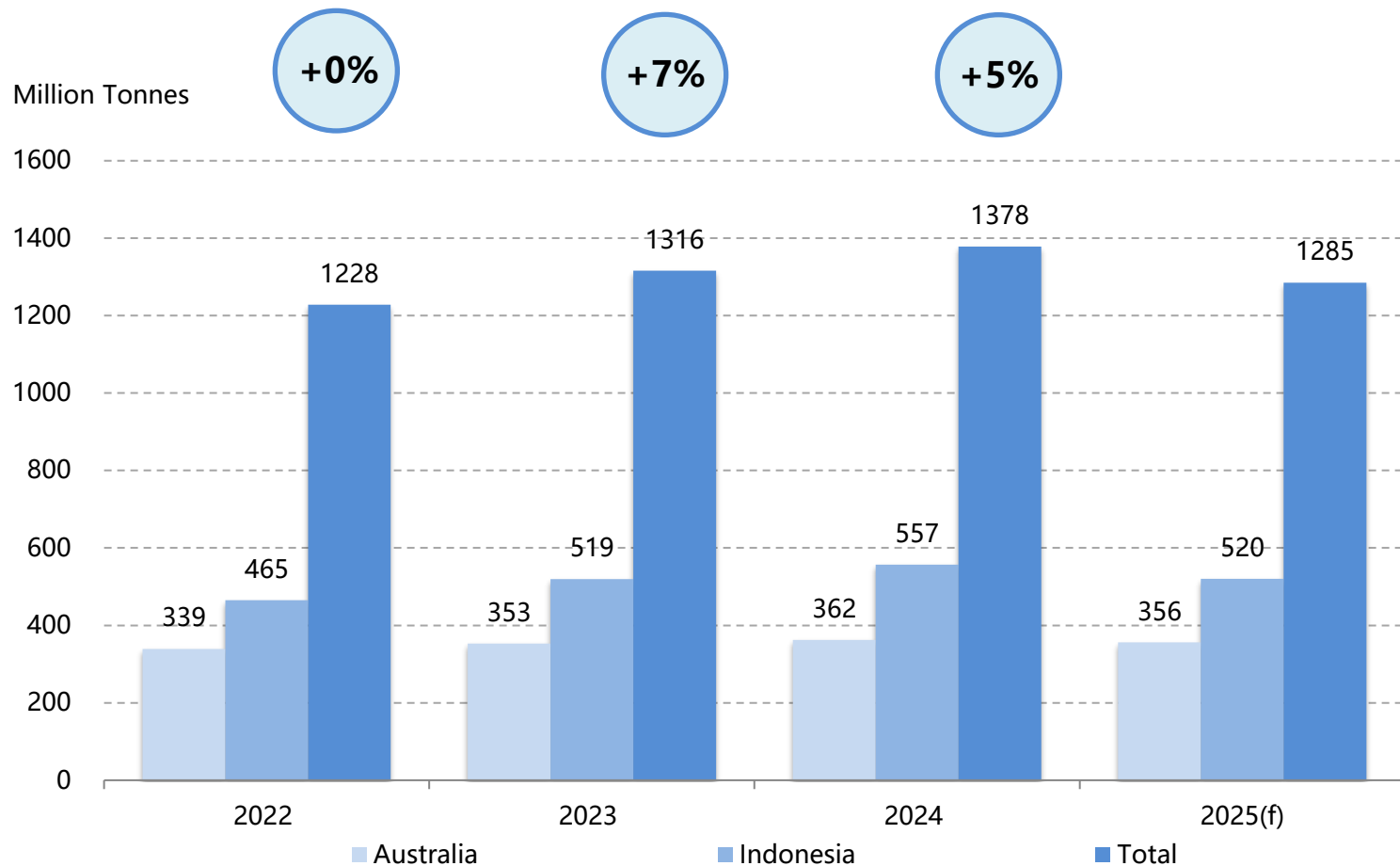
Source: MacroMicro

# 國際鋁價歷年走勢



Source: Aluminum (LME) London Metal Exchange

# 全球煤炭出口量預測

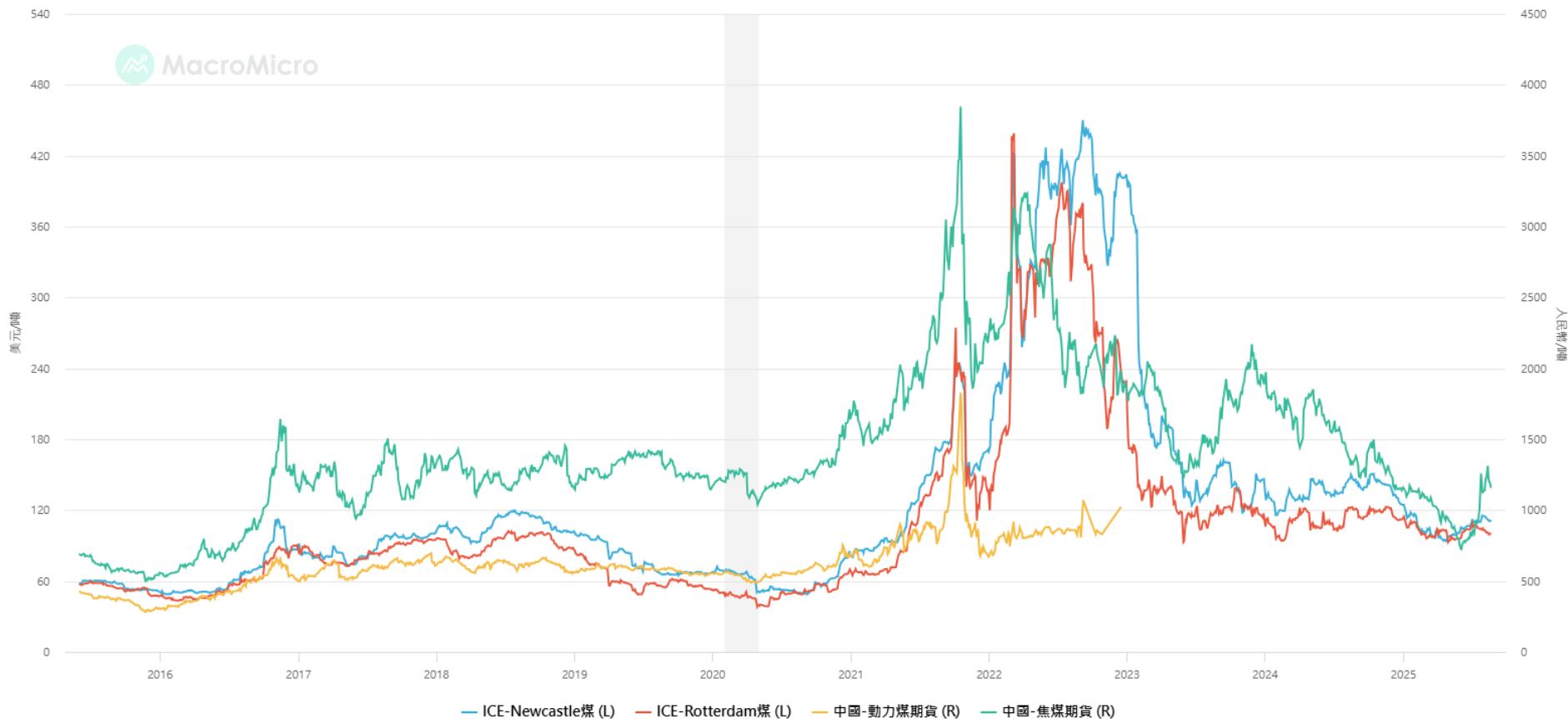


Source: Clarksons Platou



中國航運股份有限公司  
Chinese Maritime Transport Ltd.

# 國際煤炭價格走勢



Source: MacroMicro

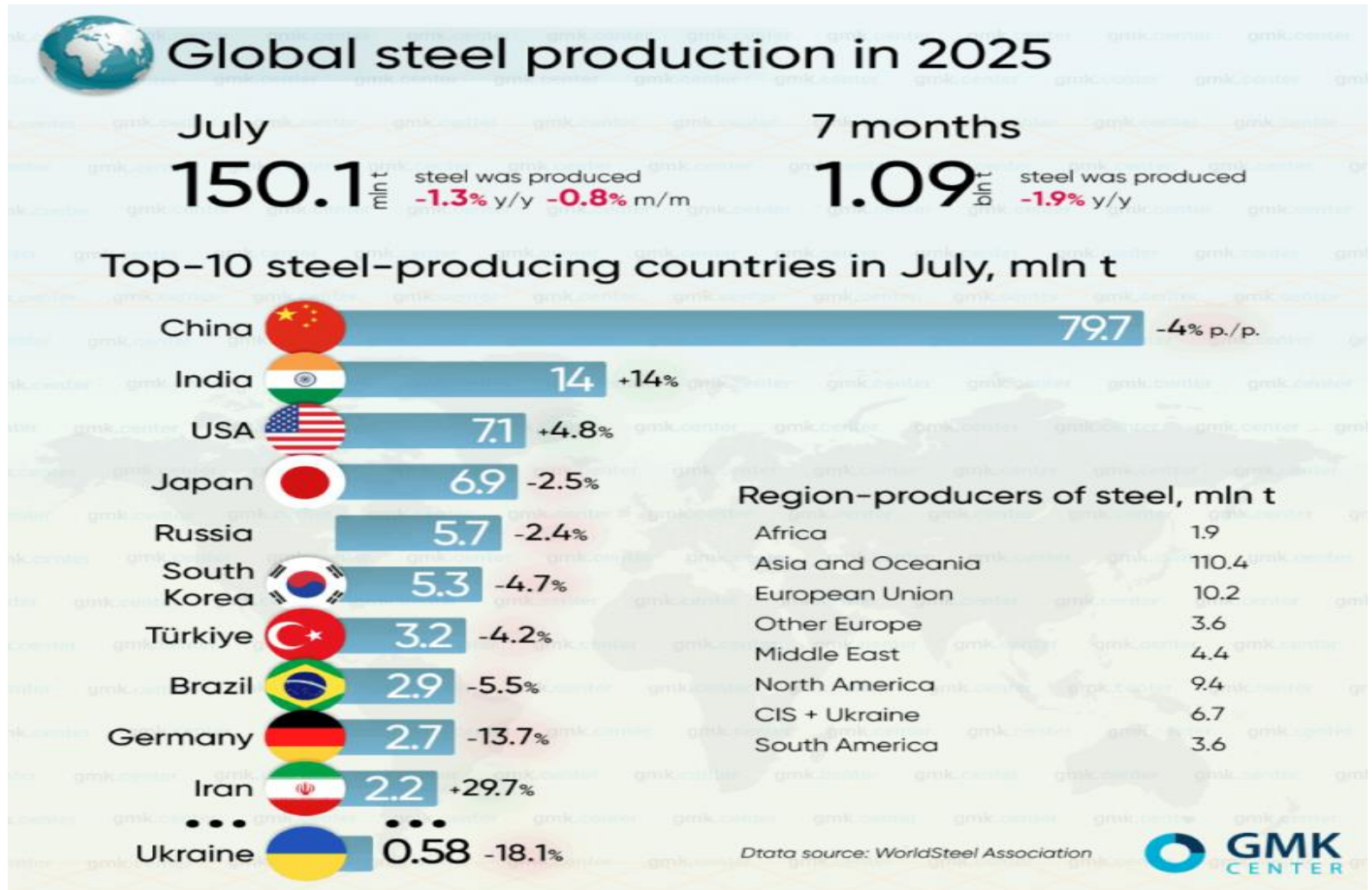


# 中國大陸粗鋼價格趨勢



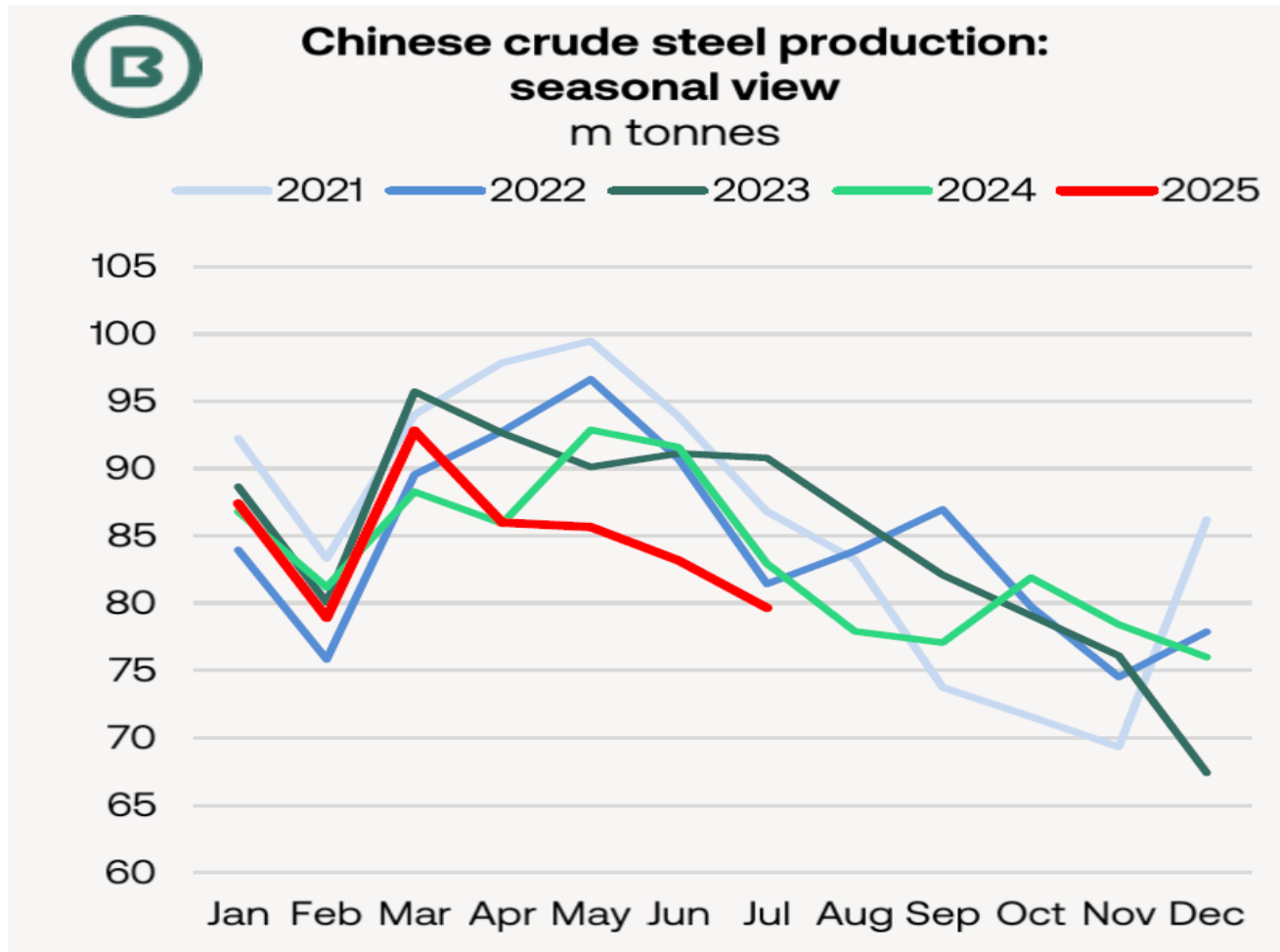
Source: MacroMicro

# 全球鋼鐵產量現況



Source: World Steel Association & GMK Center

# 中國大陸粗鋼產量趨勢



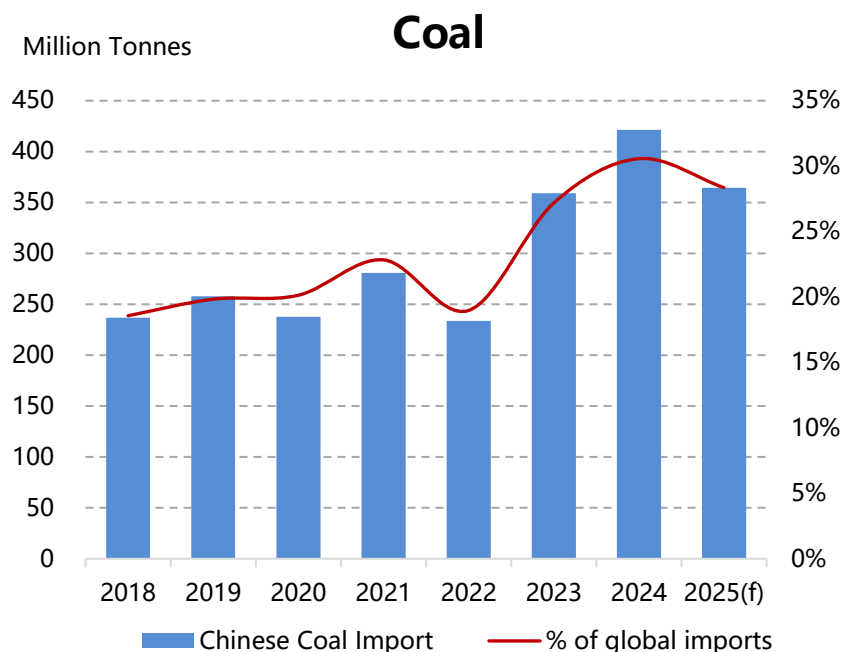
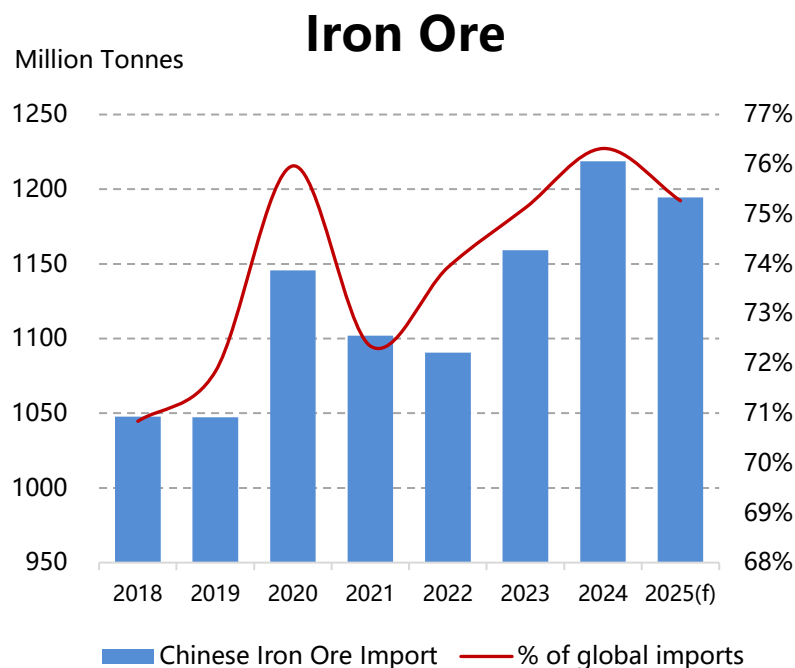
Source: Braemar



中國航運股份有限公司  
Chinese Maritime Transport Ltd.

# 中國大陸原物料海運進口量

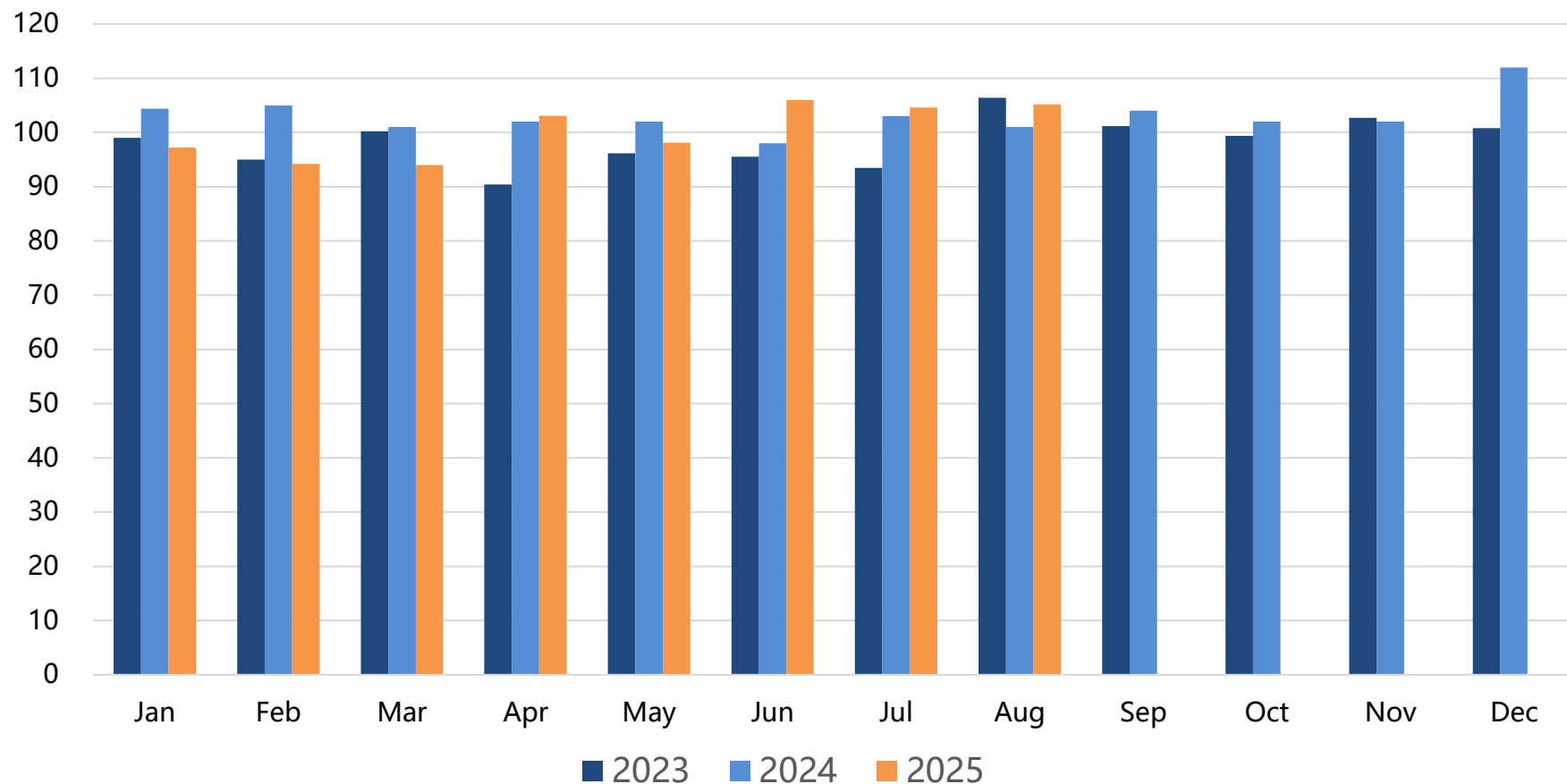
- 鐵礦砂：全年預估進口量減少2%，達到 11億9千5百萬噸
- 煤炭：全年預估進口量減少14%，達到 3億6千4百萬噸



Source: Clarksons Platou

# 中國大陸鐵礦砂進口量

Million Tonnes

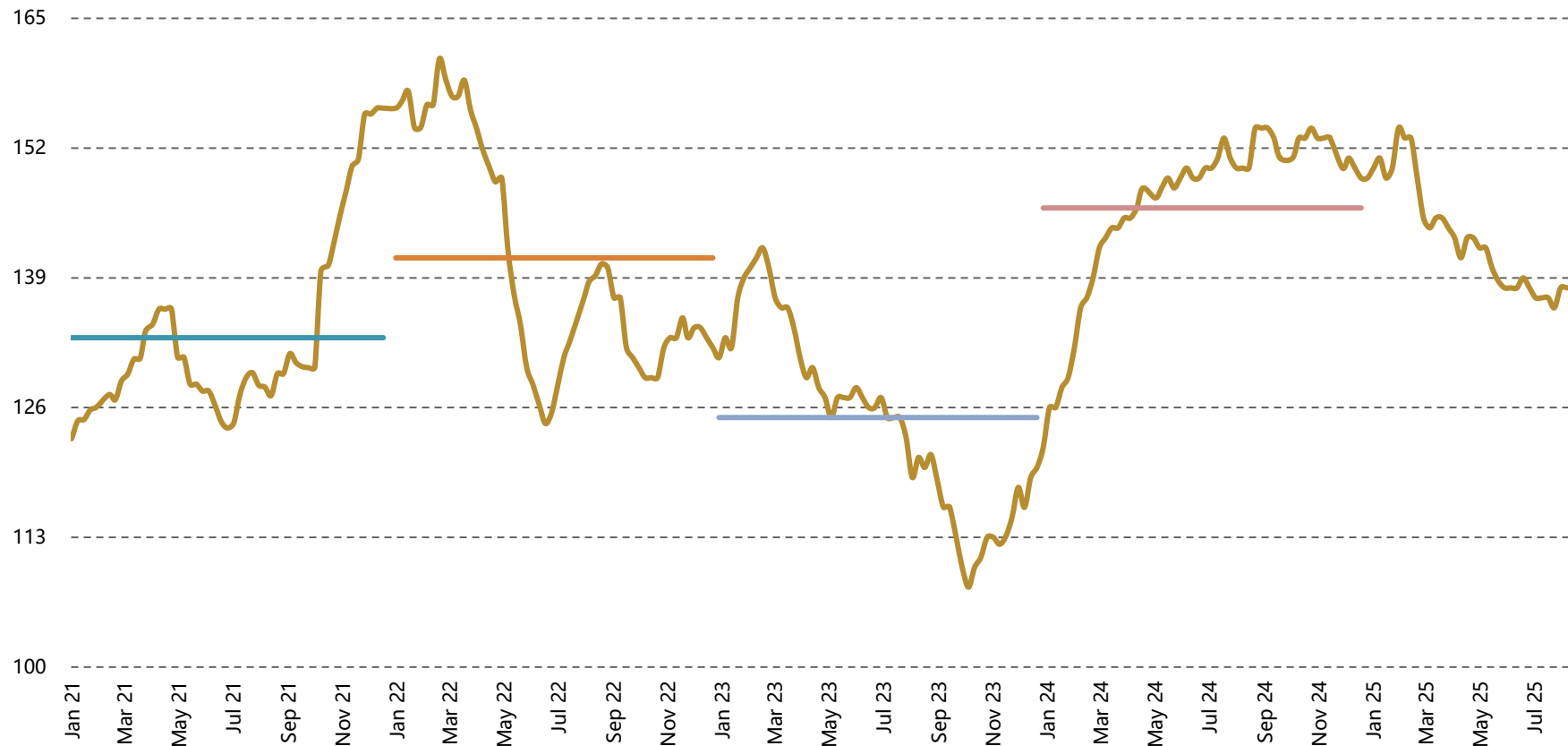


Source: General Administration of Customs of People's Republic of China



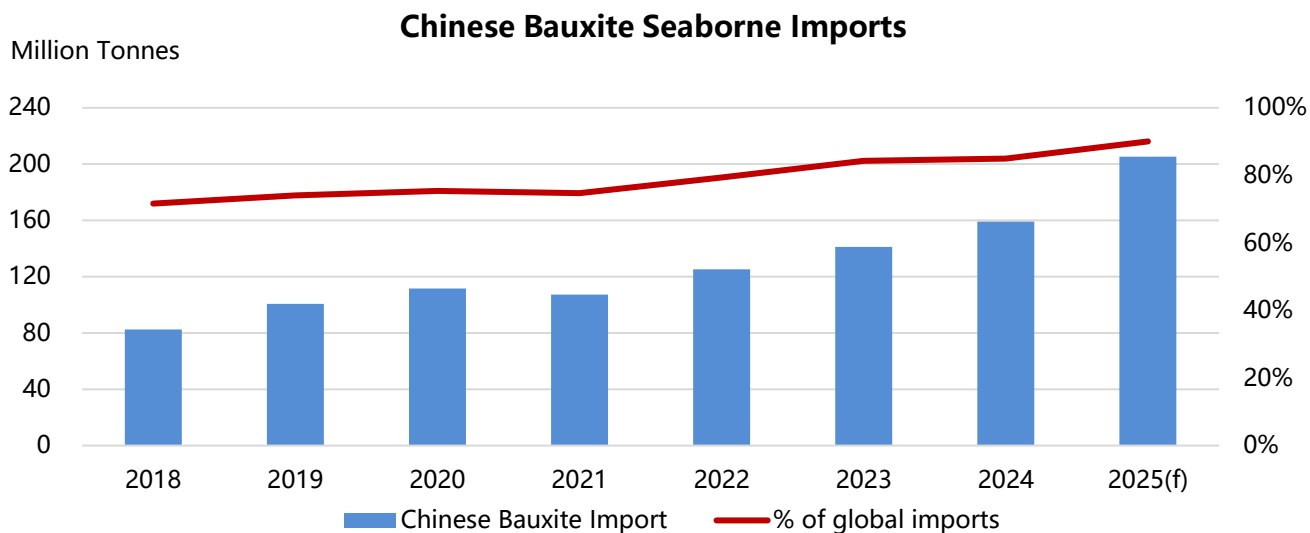
# 中國大陸鐵礦砂港口庫存量

Million Tonnes

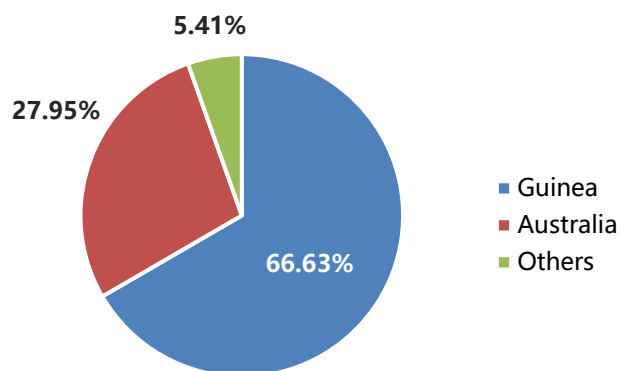


Source: MacroMicro

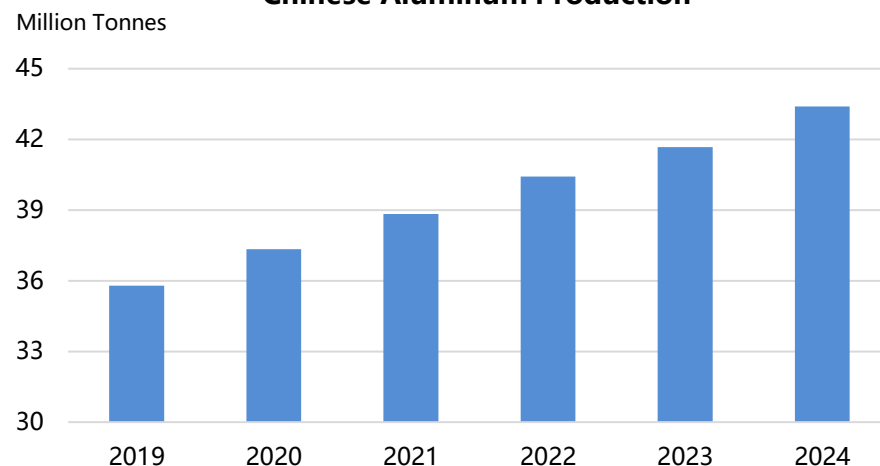
# 中國大陸鋁礬土進口量



**2024 Global Bauxite Imports to China**



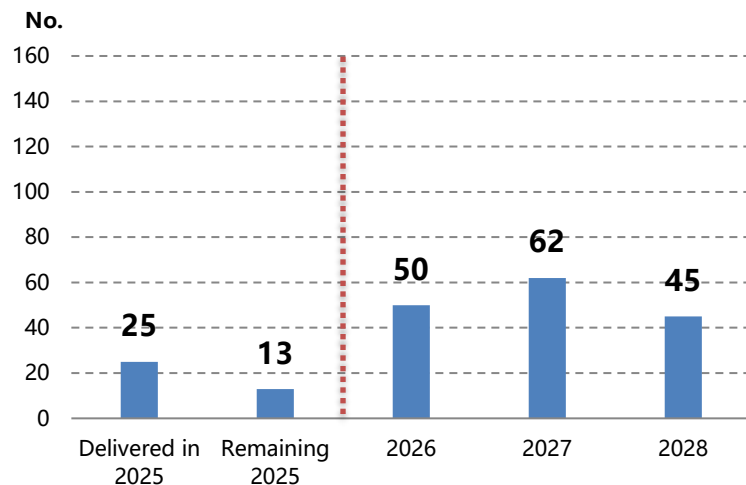
**Chinese Aluminum Production**



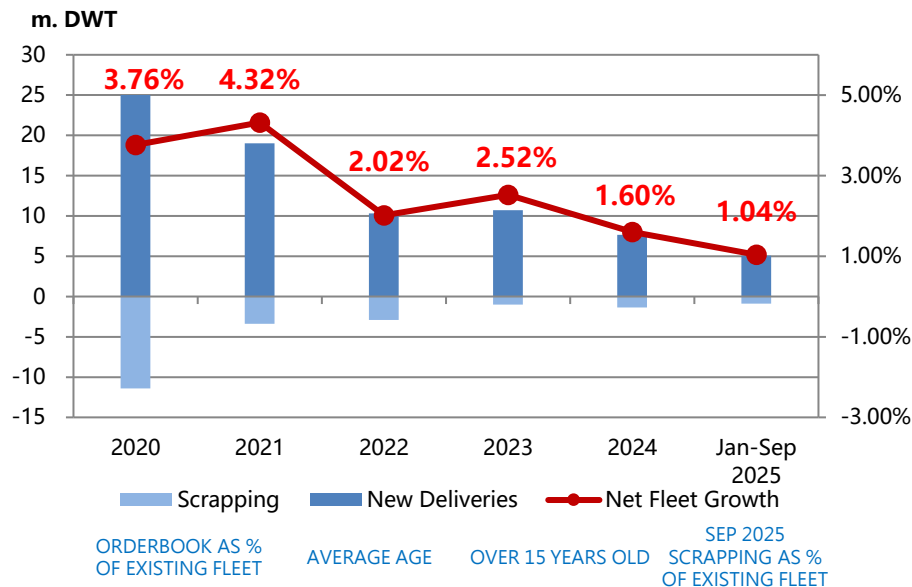
Source: Clarksons Platou & AXS Marine & International Aluminum Institute





# 海岬型散裝輪新船訂單

Capesize Orderbook for Delivery



Capesize Supply Development

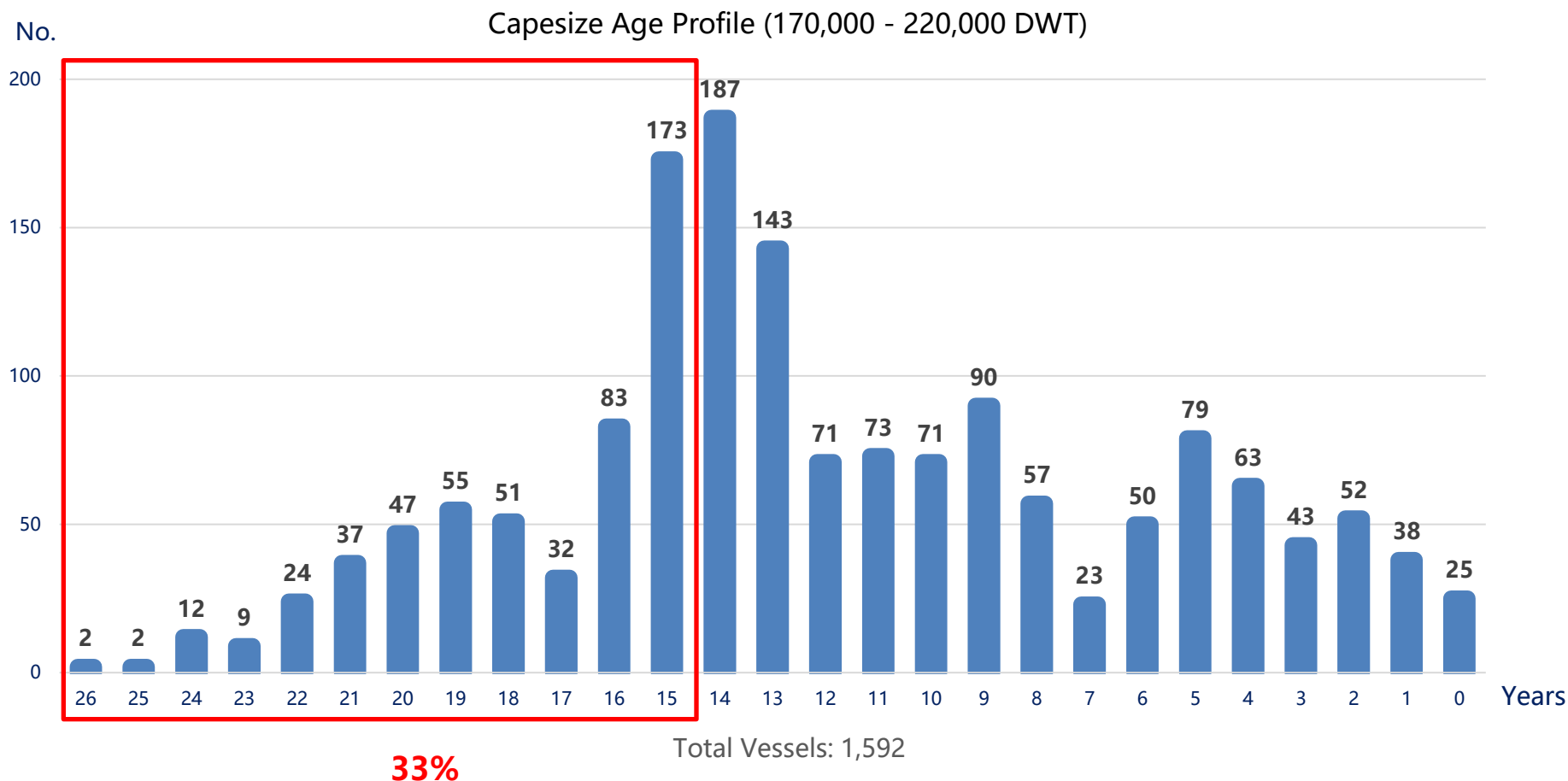


	Handysize (10,000 - 40,000 dwt)	8%	13.6	34%	0.38%
	Handymax (incl. Supramax & Ultramax) (40,000 - 65,000 dwt)	11%	12.5	28%	0.16%
	Panamax (incl. Kamsarmax) (65,000 - 100,000 dwt)	14%	12.4	28%	0.34%
	Capesize (100,000 + dwt)	9%	11.7	24%	0.15%
	Total Dry Bulk > 10,000 dwt	11%	12.7	27%	0.24%

Source: Clarksons Platou

CMT Fleet Average Age: 9.1

# 海岬型散裝輪年齡分布



Source: S&P Global

# 新造船/二手船價格

TYPE		PRICE (IN US\$ MILLION)				
YEAR		2023	2024		Sep 2025	
208,000 DWT	NB	73.7	83.6	13%	80.9	-3%
180,000 DWT	NB	67.0	76.0	13%	73.5	-3%
182,000 DWT (ECO)	5-YR	52.3	62.0	19%	62.0	0%
180,000 DWT	10-YR	31.0	43.0	39%	46.5	8%
180,000 DWT	15-YR	20.5	26.5	29%	26.5	0%

Source: Clarksons Platou & Internal Assessment

# 公司概況





# 公司簡介

## 海運業務



## 內陸貨櫃運輸



## 倉儲物流



## 代理空運業務



### 海運業務：

中國航運公司的核心經營項目，主要管理自有十二艘海岬型散裝輪船隊，經營國際大宗物資運輸等多元化業務

### 內陸貨櫃運輸：

偉聯運輸是台灣規模最大貨櫃運輸業者之一，主要提供貨櫃內陸運輸之所有相關作業及服務

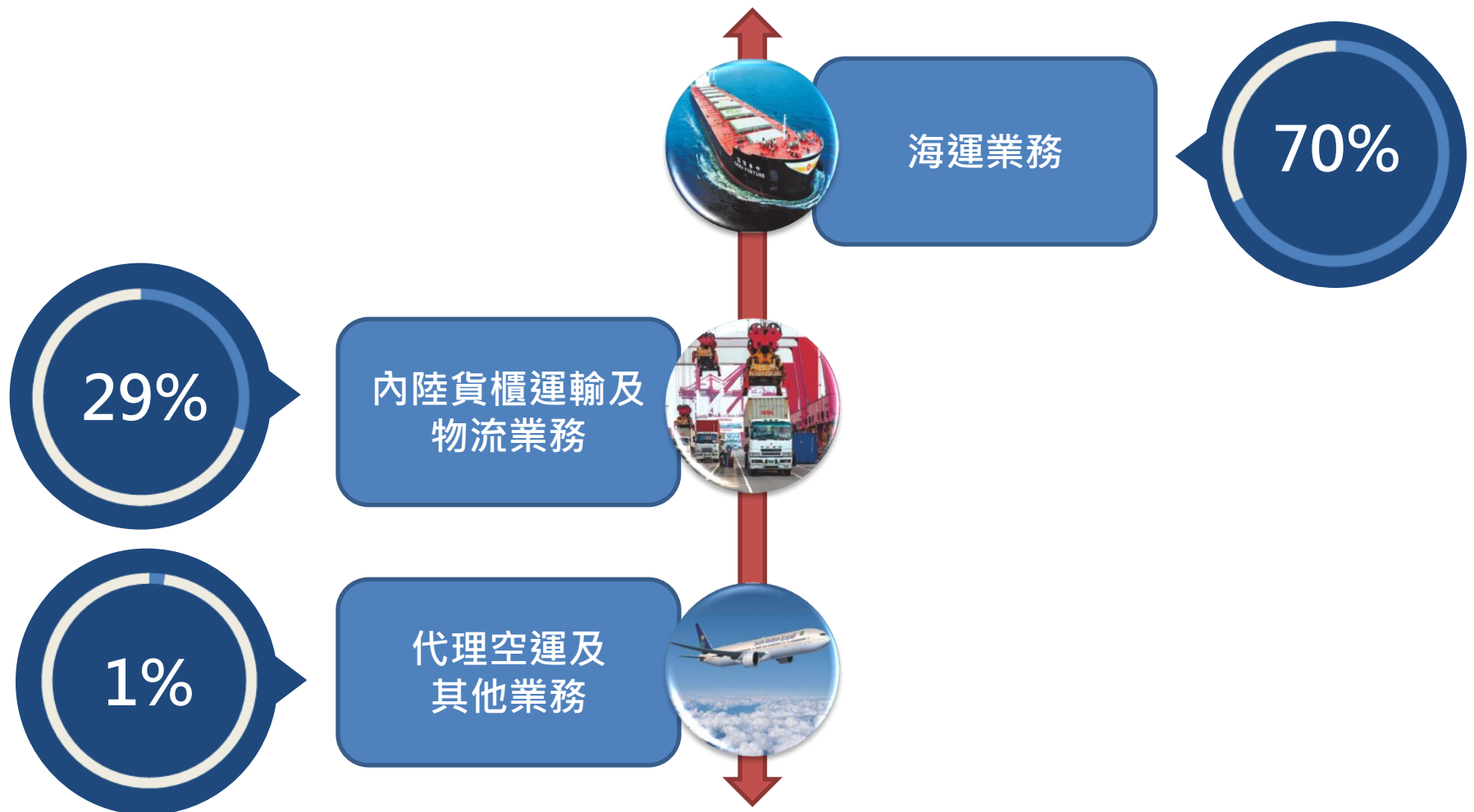
### 倉儲物流：

中航物流在北台灣擁有兩大貨櫃集散站，具有直通南北大港等優越地理位置，提供客戶貨櫃、貨物進出口的快捷服務

### 代理空運業務：

中國航運公司空運部為沙烏地阿拉伯航空在台灣地區客運及貨運業務總代理（GSA）

# 2025年上半年營收佔比





# 中航海岬型散裝輪船隊

船名	船廠	年份	船籍	船級	載重噸位	吃水(米)
中華遠景	Beihai	2024	新加坡	ABS	210,270	18.50
中華宏傑	Beihai	2024	新加坡	ABS	210,346	18.50
中華冠軍	Beihai	2023	新加坡	ABS	210,183	18.50
中華興業	Beihai	2023	新加坡	ABS	210,269	18.50
中華名望	Beihai	2017	香港	ABS	179,562	18.10
中華偉業	SWS	2017	新加坡	ABS	207,986	18.50
中華和諧	Beihai	2016	香港	ABS	179,505	18.10
中華偉運	SWS	2013	新加坡	ABS	206,061	18.49
中華先鋒	SWS	2012	香港	ABS	206,079	18.49
中華鴻運	CSBC	2012	香港	ABS	203,028	18.10
中華光輝	CSBC	2011	香港	ABS	203,028	18.10
中華榮耀	SWS	2009	香港	ABS	177,856	18.32
H1222	CSBC	2027	新加坡		210,000	18.50
H1221	CSBC	2027	新加坡		210,000	18.50
H1220	CSBC	2026	新加坡	ABS	210,000	18.50
H1219	CSBC	2026	新加坡	LR	210,000	18.50

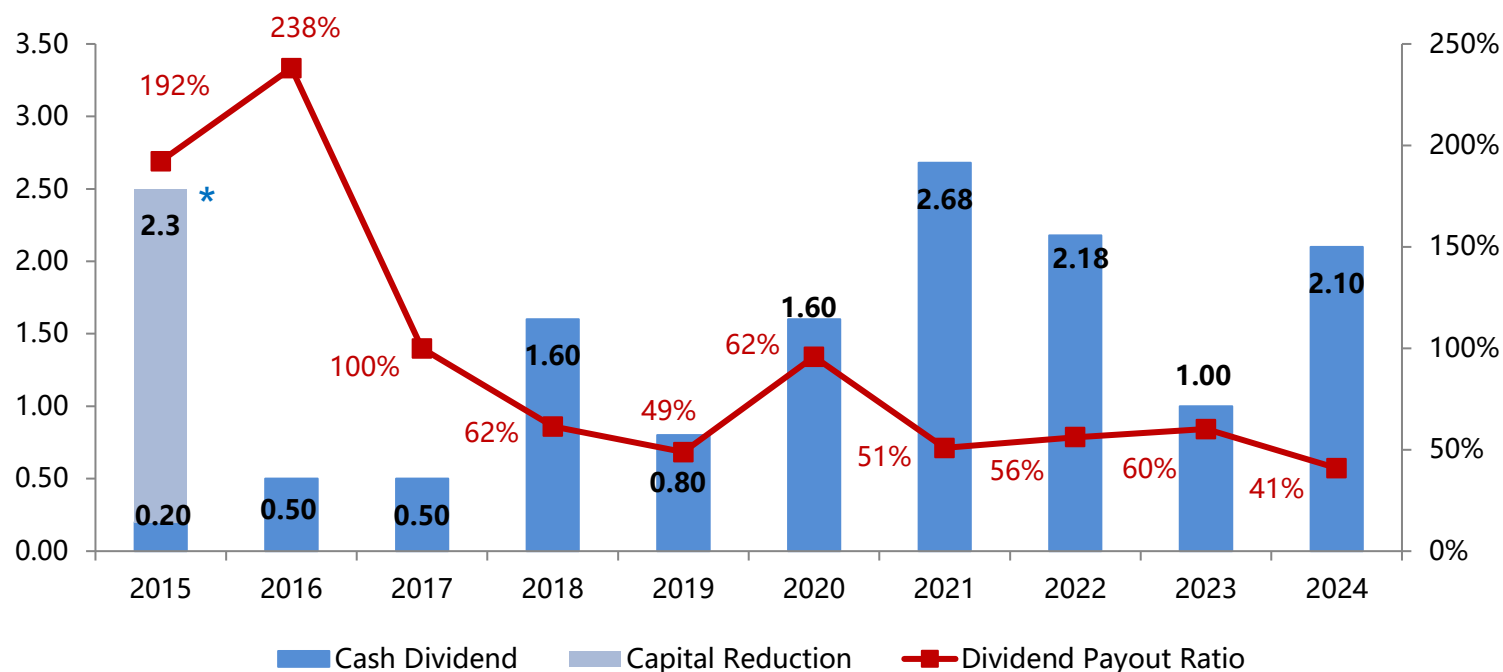
# 五年財務概況

單位：新台幣百萬元

年度	109	110	111	112	113	114年1月至6月
營業收入	3,132	3,554	4,410	4,015	4,638	2,448
本期淨利(損)	320	1,031	758	324	1,010	601
每股盈餘 (新台幣元)	1.67	5.27	3.88	1.66	5.13	3.05
現金及約當現金	3,221	3,254	4,066	3,947	4,361	6,091
負債總額	9,735	8,650	8,799	11,764	13,764	15,096
權益總額	9,750	10,428	11,652	11,650	13,648	12,209
權益報酬率 (%)	3.26%	10.23%	6.95%	2.83%	8.03%	9.31%
資產報酬率 (%)	2.23%	5.74%	4.49%	2.84%	5.59%	4.40%
負債占資產比率 (%)	49.39%	45.34%	43.03%	50.25%	50.21%	55.29%

# 歷年股利分配

年份	2015	2016	2017	2018	2019	2020	2021	2022	2023	2024
現金股利/減資 (新台幣)	2.50*	0.50	0.50	1.60	0.80	1.60	2.68	2.18	1.00	2.10
每股盈餘 (新台幣)	1.30	0.21	0.50	2.60	1.64	1.67	5.27	3.88	1.66	5.13



\*本公司於2016年分配2015年現金股利為新台幣0.20元，另於2016年度為提升股東權益報酬率，辦理現金減資退還股東股款，每股退還新台幣2.30元，共計新台幣2.50元

# 附錄一：簡明資產負債表

單位：新台幣百萬元

資產	114.6.30	113.12.31	113.6.30
流動資產	6,825	5,121	5,478
不動產、廠房及設備	17,925	19,385	18,822
無形資產	11	11	12
其他資產	2,544	2,895	3,398
<b>資產總額</b>	<b>27,305</b>	<b>27,412</b>	<b>27,710</b>

負債及權益			
流動負債	5,123	6,837	4,653
非流動負債	9,973	6,927	9,972
<b>負債總額</b>	<b>15,096</b>	<b>13,764</b>	<b>14,625</b>

屬母公司業主之權益			
股本	1,975	1,975	1,975
資本公積	53	53	53
保留盈餘	10,880	10,549	9,695
其他權益	-718	1,051	1,298
非控制權益	19	20	64
<b>權益總額</b>	<b>12,209</b>	<b>13,648</b>	<b>13,085</b>
<b>負債及權益總額</b>	<b>27,305</b>	<b>27,412</b>	<b>27,710</b>

# 附錄二：簡明綜合損益表

單位：新台幣仟元

	114年1月至6月	113年度	113年1月至6月
營業收入	2,447,745	4,637,832	2,143,236
營業成本	1,673,117	3,453,210	1,643,708
營業毛利	774,628	1,184,622	499,528
營業費用	251,285	491,534	234,319
營業損益	523,343	693,088	265,209
營業外收入(支出)	134,403	361,793	67,281
稅前淨利(損)	657,746	1,054,881	332,490
減：所得稅費用	57,222	44,460	22,468
本期淨利(損)	600,524	1,010,421	310,022
本期其他綜合損益(稅後淨額)	-1,625,183	1,228,251	1,322,813
本期綜合損益總額	-1,024,659	2,238,672	1,632,835
每股盈餘 (新台幣元)	3.05	5.13	1.58

# 附錄三-1：公司債明細

期別	109年第一次 -甲券	109年第一次 -乙券	109年第一次 -丙券	109年第一次 -丁券
發行總額 (新台幣 億)	10	5	5	5
發行期間	5 年期	5 年期	5 年期	5 年期
到期日	114/8/28	114/8/28	114/8/28	114/8/28
年利率	0.64%	0.64%	0.66%	0.66%
付息方式	年付息一次	年付息一次	年付息一次	年付息一次
保證銀行	兆豐國際商業銀行	上海商業儲蓄銀行	兆豐國際商業銀行	上海商業儲蓄銀行

## 附錄三-2：公司債明細

期別	114年第一次 -甲券	114年第一次 -乙券	114年第一次 -丙券	114年第一次 -丁券
發行總額 (新台幣 億)	3	15	10	12
發行期間	3 年期	3 年期	5 年期	5 年期
到期日	117/5/14	117/5/14	119/5/14	119/5/14
年利率	2.04%	2.03%	2.07%	2.06%
付息方式	年付息一次	年付息一次	年付息一次	年付息一次
保證銀行	遠東國際商業銀行	華南商業銀行	上海商業儲蓄銀行	兆豐國際商業銀行



# 免責聲明

The information and opinions in this report were prepared by CMT. Though the information herein is believed to be reliable and has been obtained from market sources believed to be reliable, CMT makes no representation as to its accuracy or completeness.

The material and the information contained herein are provided for general information purposes, and may not be reproduced without the written permission of CMT. CMT shall not be liable to the recipient or any third party for any loss, liability or damage, cost or expense including without limitation, direct, indirect, consequential loss or damage, any loss of profit, loss of use, loss of or interruption in business, loss of goodwill, loss of data arising out of, or in connection with, the use of and the reliance on the information whether in contract, tort, negligence, bailment, breach of statutory duty or otherwise, even if foreseeable. This disclaimer shall be governed by and construed in accordance with Laws of Taiwan, R.O.C.

We undertake no obligation to publicly update or revise any forward looking statement contained in this presentation, whether as a result of new information, future events or otherwise, except as required by law. In light of the risks, uncertainties and assumptions, the forward looking events discussed in this presentation might not occur, and our actual results could differ materially from those anticipated in these forward-looking statements.

## 聯絡資訊

公司網站：[www.cmt.tw](http://www.cmt.tw)

### 總公司：

台北市100025中正區濟南路一段15號

電話：+886(0)2 2396 3282

傳真：+886(0)2 2391 6165

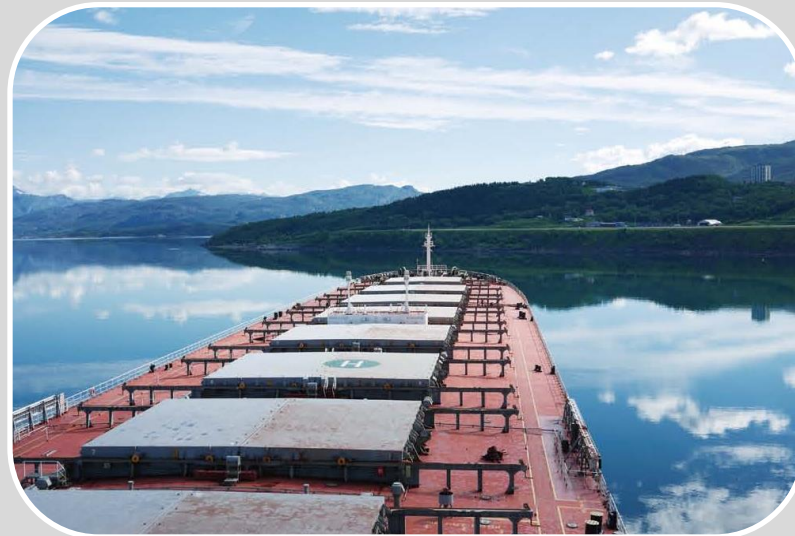
### 投資者關係：

發言人：唐邦正 協理

電話：+886(0)2 2397 6670

傳真：+886(0)2 2356 8085

電子郵件：[inv.rel@agcmt.com.tw](mailto:inv.rel@agcmt.com.tw)



# 感謝您的出席！

